



「貞心尼肖像」
柏崎市立図書館蔵
(中村文庫)

没後150年

貞心尼と 魅せられた 人びと

令和4(2022)年度 秋季企画展

10/15(土)~11/20(日)

柏崎市立博物館

9:00~17:00 (入館は16:30まで) **入場無料**
休館日 10/17・10/24・10/31・11/7・11/14

※常設展示室及びプラネタリウムをご覧になる場合は、別途料金が必要です。

講演会

いずれも、参加無料・13:30~14:30

先着20名(要申込・10/1から電話で)

11/3 永寶卓さん(出雲崎町良寛記念館館長)
(木・祝)「貞心尼の歌」

11/5 羽鳥仁一さん(和島良寛会会長)
(土)「良寛と法弟」※リレー講演会(柏崎会場)

※新型コロナウイルス感染症の状況により変更・中止する場合があります。

柏崎市立博物館

電話 0257-22-0567 (月曜休館)

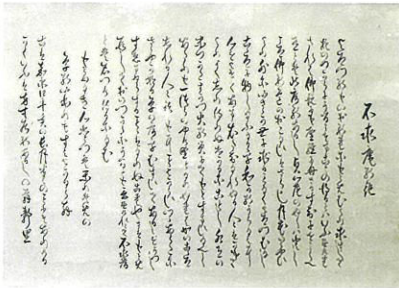
〒945-0841 新潟県柏崎市緑町8-35 (赤坂山公園内)



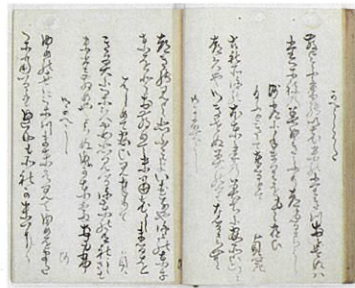
詳しくはこちらから

貞心尼と 魅せられた人びと

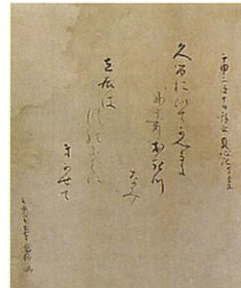
貞心尼(寛政10年~明治5年)は、良寛と親交のあった歌人として広く知られている尼僧です。没後150年の機会に、柏崎市指定文化財「蓮の露」をはじめ柏崎市内外に現存する遺墨を展示し、柏崎との関わりを通して、貞心尼の事績を紹介します。あわせて、貞心尼と生前に親交し、没後にはその事績を顕彰するなど、貞心尼に魅せられ、現在まで貞心尼の事績が語り継がれる礎を築いた先人たちにも着目し、関連資料から貞心尼の魅力を伝えます。



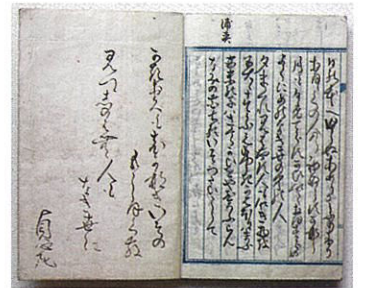
A



B



C

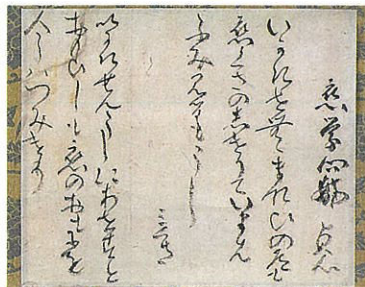


D

▲ 長く門外不出だった
貞心尼の歌集「もしほぐさ」
(極楽寺蔵) を実物で公開!



E

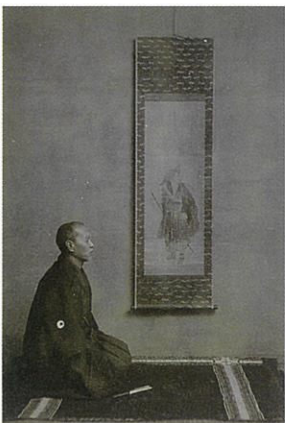


F



G

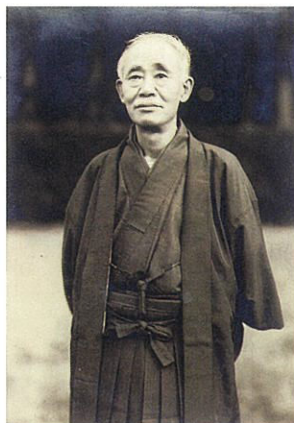
A 山田静里「不求庵の記」柏崎市立図書館蔵
B 貞心尼「蓮の露」柏崎市立図書館蔵 C 貞心尼「貞心尼病中の図」静誉上人「貞心尼病中の図」極楽寺蔵
D 貞心尼「もしほぐさ」極楽寺蔵 E 貞心尼「焼野の一草」柏崎市立図書館蔵 F 貞心尼「恋学問坊」個人蔵
G 「中村藤八と良寛心像」柏崎市立図書館蔵 H 「木村秋雨肖像」糸魚川歴史民俗資料館蔵 I 「相馬御風肖像」糸魚川歴史民俗資料館蔵 J 中村藤八「智諺尼聞き取り(貞心尼略歴)」柏崎市立図書館蔵



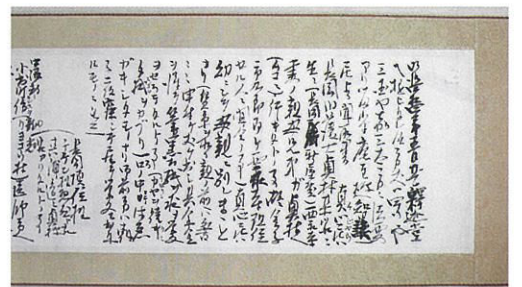
G



H



I



J

▶ **貞心尼とその事績** 貞心尼と柏崎の関わりを示しながら、良寛らとの親交や詠み交わした歌などの遺墨によって歌人としての事績を紹介します。▷おもな資料…「蓮の露」「もしほぐさ」「焼野の一草」「恋学問坊」「良寛道人遺稿」など ▶ **貞心尼を支えた人びと** 貞心尼と生前、親交があり、その暮らしを支えた柏崎の人びとについて、当時の柏崎町の様子とともに紹介します。▷おもな先人たち…山田静里・静誉上人など ▶ **貞心尼を顕彰した人びと** 貞心尼の没後その事績を後世に伝えようと尽力した人びとに着目します。貞心尼の遺墨や関連資料の収集保存、作品や良寛との親交に関する調査研究といった顕彰活動を通して、貞心尼の魅力を伝えます。▷おもな先人たち…中村藤八・関千次郎・堀城坡・上杉涓潤・相馬御風・木村秋雨など

連携開催

貞心尼の没後150年・良寛堂の建立100年となる令和4(2022)年、貞心尼と良寛ゆかりの柏崎市・長岡市・出雲崎町では、その魅力を発信する企画展などを連携して開催しています。

■ **出雲崎町良寛記念館**
「良寛堂を建立した佐藤耐雪展」
10/1(土)~12/27(火)
TEL 0258-78-2370

■ **良寛の里美術館**
「良寛をめぐる人びとと良寛の魅力」
後期10/8(土)~12/25(日)
TEL 0258-74-3700
企画展の詳細は、各館にお問い合わせください。

柏崎市立博物館

〒945-0841 新潟県柏崎市緑町8-35
(赤坂山公園内)
TEL 0257-22-0567 (月曜休館)
開館時間 9:00~17:00 (入館は16:30まで)
入館無料 (常設展示・プラネタリウムは別途有料)



公式HP



【交通案内】

●自動車 北陸自動車道(柏崎I.C.または米山I.C.)から一般道で約15分(博物館前または公園駐車場に駐車可能) ●JR柏崎駅(信越本線・越後線)から徒歩約20分/タクシー約10分/バス15分(越後交通・柏崎駅南口より乗車し「赤坂山公園」下車)