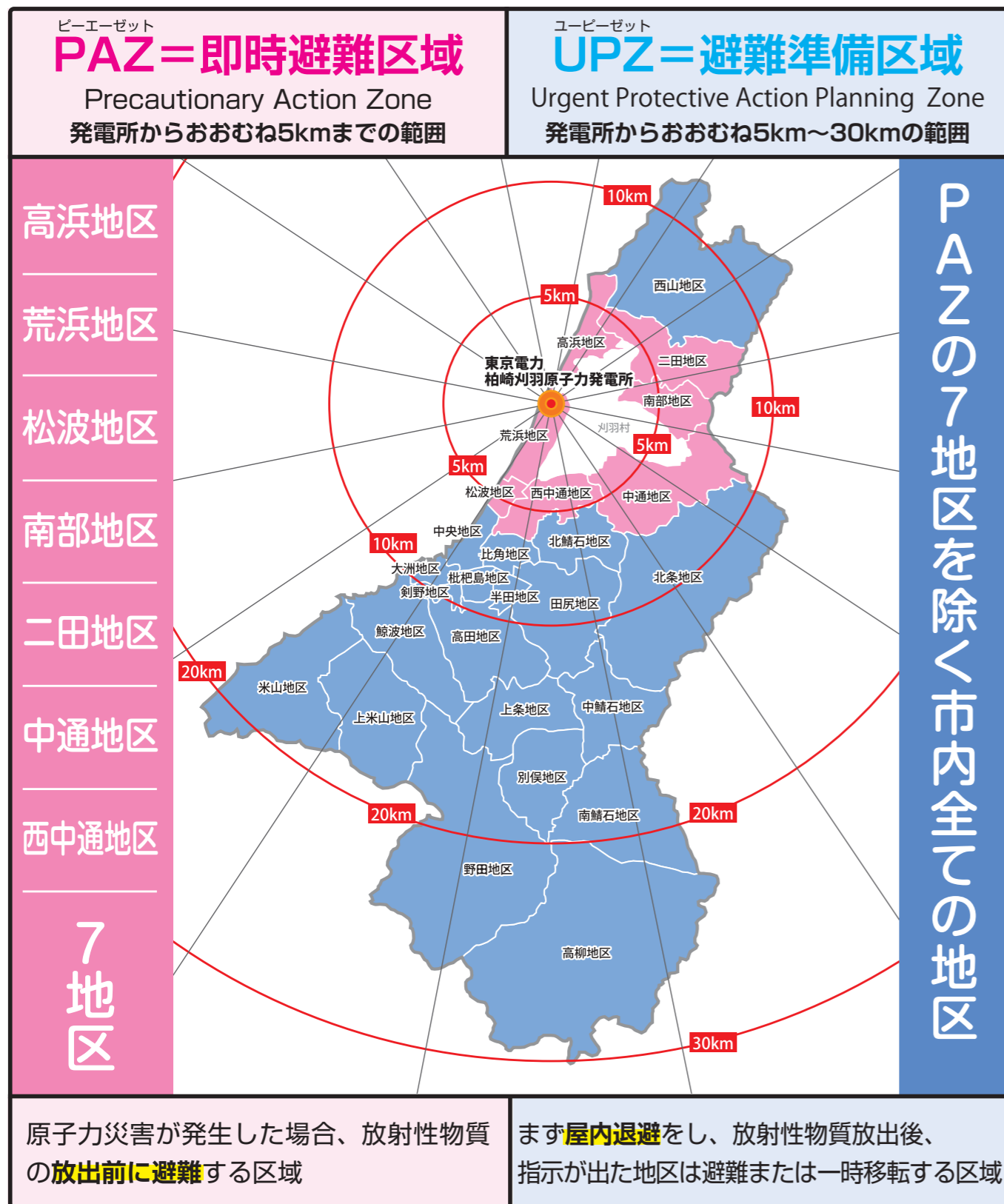


原子力災害が起きたら、 自分がどこにいるか確認しましょう！

地区により取るべき行動が異なります！

ご自宅のほか、学校や勤務先などのよく行く施設が
どちらに該当するか、事前に確認しておきましょう！



取るべき行動 P2~P9

自分がどこにいるか確認しましょう！

PAZ・UPZの取るべき行動

すぐに帰宅できないときは／家族が別々になったときの避難行動／事前に家族で話し合っておきましょう

原子力災害とは？ P10~P11

原子力災害とは／原子力災害の特徴は？／被ばくの種類は？／用語解説

原子力災害が起きたら P12~P20

情報を得よう／原子力災害などに関する情報入手先／情報の流れ／自然災害編を再確認／屋内退避／屋内退避の方法・ポイント／日頃からの備え／原子力災害に備えて／避難する！／避難時に取るべき行動／避難時の服装／避難方面と避難経路所／自宅以外で原子力災害が起きたら／学校・保育園などの対応／社会福祉施設などの入所者・病院などの入院患者の対応／要配慮者などの行動／スクリーニング（避難退域時検査）と除染／モニタリング体制

安定ヨウ素剤 P21~P23

安定ヨウ素剤とは／入手方法／事前配布／いつ服用？／服用時の注意／緊急配布

複合災害時の行動 P24

地震との複合災害／津波との複合災害／暴風雪との複合災害／豪雨・土砂災害との複合災害

放射線の基礎知識 P25~P28

放射線とは／放射能と放射線／主な放射性物質／放射線の種類と透過力／外部被ばくから身を守る三原則／内部被ばくを防ぐためには／放射線の人体への影響／DNA修復機能／身の回りのさまざまな放射線

避難経路所と避難経路 P29~P45

避難方面と避難経路所／主な避難経路広域地図（原子力発電所から約30km圏内）・主なスクリーニングポイント候補地・主な通過地点／主な避難経路（柏崎市内拡大図）／主な避難経路（発電所付近拡大図）／避難経路所案内図

原子力災害時 避難経路所など一覧 P46~P59

取るべき行動

原子力災害とは

原子力災害が起きたら

安定ヨウ素剤

複合災害時の行動

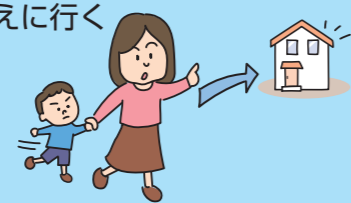



放射線の基礎知識

避難経路所

PAZの取るべき行動

PAZでは、放射性物質放射前に予防的に**避難**します。

市の指示により、速やかに帰宅 > 屋内で避難の準備 > 避難

放射性物質放出前	
発電所の状況 AL 警戒事態 発電所で異常事態の発生 またはそのおそれがある段階	SE 施設敷地緊急事態 発電所で住民などに放射線による影響を もたらす可能性がある事象が発生した段階
市からの指示 <ul style="list-style-type: none"> 速やかな帰宅を要請 要配慮者などへ避難準備を指示 児童・生徒や園児の保護者へ迎えを要請 	<ul style="list-style-type: none"> 要配慮者などへ避難指示 学校や社会福祉施設などへ避難指示 その他の住民へ避難準備を指示
PAZ 取るべき行動 速やかに帰宅して情報収集 <ul style="list-style-type: none"> 速やかに帰宅し、家族の安否確認 帰宅できない場合は最寄りの公共施設へ 学校や保育園などへ子どもを迎えに行く 	避難の準備 <ul style="list-style-type: none"> 非常持ち出し品、安定ヨウ素剤の確認 指示があるまで自宅待機 
施設敷地緊急事態要避難者 <ul style="list-style-type: none"> 非常持ち出し品、安定ヨウ素剤の確認 	避難経路所へ避難を開始 <ul style="list-style-type: none"> 自家用車で避難またはバス避難集合場所へ 引き渡しのできなかつた子どもは教職員などの引率で避難開始 安定ヨウ素剤の緊急配布（服用は別途指示による） 

※5ページ用語解説参照

⚠ 原子力災害が起きたら、柏崎市では地区により取るべき行動が異なります ⚠
 市からの情報に基づき、あわてず落ち着いた対応が大切です

ピーエーゼット
PAZの地区

高浜・荒浜・松波・南部・二田・中通・西中通の7地区
 ※発電所からおおむね5kmまでの範囲

放射性物質放出後	
GE 全面緊急事態 発電所で住民などに放射線による影響を もたらす可能性が高い事象が発生した段階	放射性物質放出後
<ul style="list-style-type: none"> 避難指示 安定ヨウ素剤の緊急配布、服用指示 	
避難経路所へ避難を開始 <ul style="list-style-type: none"> 原則自家用車で避難 自家用車で避難できない人はバスで避難 国・県または市の指示で安定ヨウ素剤を服用 	指示があるまで避難先で避難継続 <ul style="list-style-type: none"> 別行動で避難した家族と避難経路所で合流 避難経路所で案内される避難所へ避難 
指示があるまで避難先で避難継続 	避難方法などは P16~ 安定ヨウ素剤は P21~ 避難方面などは P29~



防災行政無線、テレビ・ラジオ、市ホームページなどで情報収集しましょう

用語解説

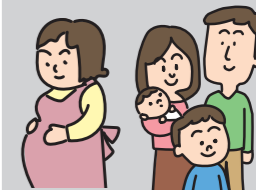
施設敷地緊急事態要避難者

PAZ(即時避難区域)の次に該当する人のことです。

要配慮者のうち、避難の実施に通常以上の時間がかかる人



妊婦、授乳婦、乳幼児及び乳幼児とともに避難する必要がある人



安定ヨウ素剤を服用できないと医師が判断した人

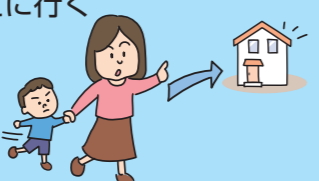
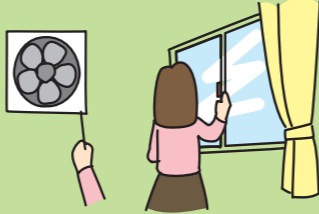
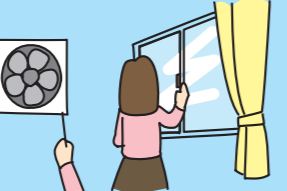

UPZの取るべき行動

⚠️ 原子力災害が起きたら、柏崎市では地区により取るべき行動が異なります
市からの情報に基づき、あわてず落ち着いた対応が大切です




UPZの基本の行動は、まずは**屋内退避**です。



ユービーゼット
UPZの地区 PAZの7地区を除く市内全ての地区
※発電所からおおむね5km～30kmの範囲

発電所の状況	放射性物質放出前	
	AL 警戒事態	SE 施設敷地緊急事態
市からの指示	<ul style="list-style-type: none"> 速やかな帰宅を要請 要配慮者などへ屋内退避準備を指示 児童・生徒や園児の保護者へ迎えを要請 	<ul style="list-style-type: none"> 要配慮者などへ屋内退避を指示 学校や社会福祉施設などへ屋内退避を指示 その他の住民へ屋内退避準備を指示
UPZ取るべき行動	速やかに帰宅して情報収集 <ul style="list-style-type: none"> 速やかに帰宅し、家族の安否確認 帰宅できない場合は最寄りの公共施設へ 学校や保育園などへ子どもを迎えに行く 	屋内退避の準備 <ul style="list-style-type: none"> ドアや窓を閉め、換気扇は止める 学校や保育園などへの子どもを迎えは継続 
	要配慮者など <ul style="list-style-type: none"> 様々な方法で情報収集 ドアや窓を閉め、換気扇は止める 	屋内退避の実施 <ul style="list-style-type: none"> 引き渡しのできなかった子どもは教職員などと一緒に屋内退避 

※19ページ参照

放射性物質放出	
GE 全面緊急事態	放射性物質放出後
発電所で住民などに放射線による影響をもたらす可能性が高い事象が発生した段階 <ul style="list-style-type: none"> 屋内退避を指示 要配慮者などは屋内退避継続を指示 児童・生徒や園児の保護者への迎えの中止を指示 	OILに基づく防護措置の実施 ※11ページ参照 <ul style="list-style-type: none"> 屋内退避の継続を指示 避難が必要な地区に避難、一時移転指示 安定ヨウ素剤の緊急配布、服用指示
屋内退避の実施 <ul style="list-style-type: none"> 窓から離れ、建物の中央に退避 	屋内退避を継続 <p>避難、一時移転指示を受けた地区は、スクリーニングポイントを経由し、避難経路所まで避難</p> <ul style="list-style-type: none"> 指示があるまで屋内退避継続 避難、一時移転の途中で安定ヨウ素剤の緊急配布を受け、国・県または市の指示で服用 自家用車による避難を原則とし、自家用車で避難できない人はバス避難集合場所に集合し、バスで避難 スクリーニングポイントでスクリーニングと除染 避難経路所で案内される避難所へ避難
指示があるまで屋内退避を継続 <ul style="list-style-type: none"> 防災行政無線、テレビ・ラジオ、市ホームページなどで情報収集 うわさやデマに注意 	 <p>屋内退避は P14～</p>  <p>スクリーニングは P20</p> <p>避難方面などは P29～</p>

すぐに帰宅できないときは

帰宅手段が確保できない、帰宅中の安全が確保できない*ときなどは、無理に帰宅せず、職場や学校、近くの避難所などの屋内で待機し、市からの指示を待ちます。PAZまたはUPZのどちらにいいのかによって、その後の避難行動がかわります。

*地震や悪天候がつづいている、道路が損壊しているときなど、人命への危険が見込まれる場合

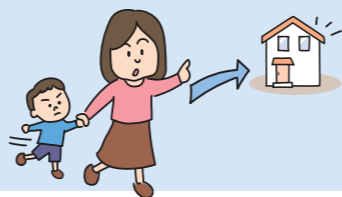
発電所の状況	警戒事態	施設敷地緊急事態	全面緊急事態	放射性物質放出後
PAZ	近くの建物で待機	避難準備	避難	避難継続

・全面緊急避難に至ったときは、今いる場所(PAZ地区)の指定されている避難先に避難します

発電所の状況	警戒事態	施設敷地緊急事態	全面緊急事態	放射性物質放出後
UPZ	近くの建物で待機	待機を継続 帰宅可 引き渡し可	屋内退避 帰宅不可 引き渡し中止	屋内退避 または避難 ※基準により

・状況が変わり、安全が確保できたときは、全面緊急事態に至るまでは、自宅などに移動することができます

- ・全面緊急事態以降は、**全員が屋内退避**します
- ・屋内退避している場所(UPZ地区)に避難指示が出された場合は、その地区で指定されている避難先に避難します



Q. 公共交通機関が止まっていて帰れない時はどうすればよいのか

A. 帰宅手段が確保できるまでは、近くの避難所などの屋内で待機してください。その後の避難行動は、PAZ・UPZのどちらにいいのかによってかわります。



Q. 屋内退避の指示が出たら外出できないのか

A. 全面緊急事態以降は、放射性物質が放出する可能性が高いため、被ばくを避けるためにも屋内退避をしてください。放射性物質の放出後は、市内の放射線量などを確認して、市から指示を出します。

Q. 住んでいる地区の避難先と異なる避難先に避難した場合は、移動しなければならないのか

A. 無理に移動せず、その場で避難を続けてください。



家族が別々になったときの避難行動

状況	自分	家族	合流場所・避難行動
家族とは別な場所に避難した場合	避難先	避難先	状況が落ち着いてからどちらかの避難先で合流 合流後はその場で避難を継続
家族よりも先に避難している場合	避難先 (PAZにいて先に避難)	自宅 (UPZにいて屋内退避)	避難の指示または屋内退避の指示が解除されたあと、避難先もしくは自宅で合流
UPZで屋内退避の場所が異なる場合	自宅以外	自宅	屋内退避の指示解除後に合流

全面緊急事態以降は、外出や市内の通行に制限がかかる可能性があります。

事前に家族で話し合っておきましょう

家族がどこにいるのかによって避難のタイミングや避難先が変わります。原子力災害が起きたら、家族はどう行動するのかを事前に話し合っておきましょう。

【家族避難計画(例)】自宅 PAZ・UPZ (原則 妙高市に避難)

家族	職場など(避難先)	警戒事態	施設敷地緊急事態	全面緊急事態	放射性物質放出後	家族との合流
父	職場: PAZ (妙高市)	子どもを迎えに行き、帰宅				避難開始までに合流できなかった場合は、妙高市での合流を目指す
母	職場: UPZ (上越市)	帰宅	避難準備	妙高市に避難開始	妙高市で避難継続	
子(小学生)	学校: PAZ (糸魚川市)	父と一緒に帰宅				
子(小学生)	学校: PAZ (糸魚川市)	父と一緒に帰宅				

◎ご自身の家庭で避難計画を作成してみましよう。平日や休日など、様々な状況を想定して、家族内で共有してください。市ホームページにも様式を用意していますので、ぜひご活用ください。



【家族避難計画】自宅 PAZ・UPZ () に避難)

家族	職場など(避難先)	警戒事態	施設敷地緊急事態	全面緊急事態	放射性物質放出後	家族との合流