

原子力災害が起きたら

1. 情報を得よう

原子力災害などに関する情報入手先

- 原子力規制委員会**
 緊急時情報ホームページ(原子力緊急アラート)
 緊急情報メールサービスに登録すると原子力施設の状況やモニタリング情報などの緊急情報を直接メールでお知らせ

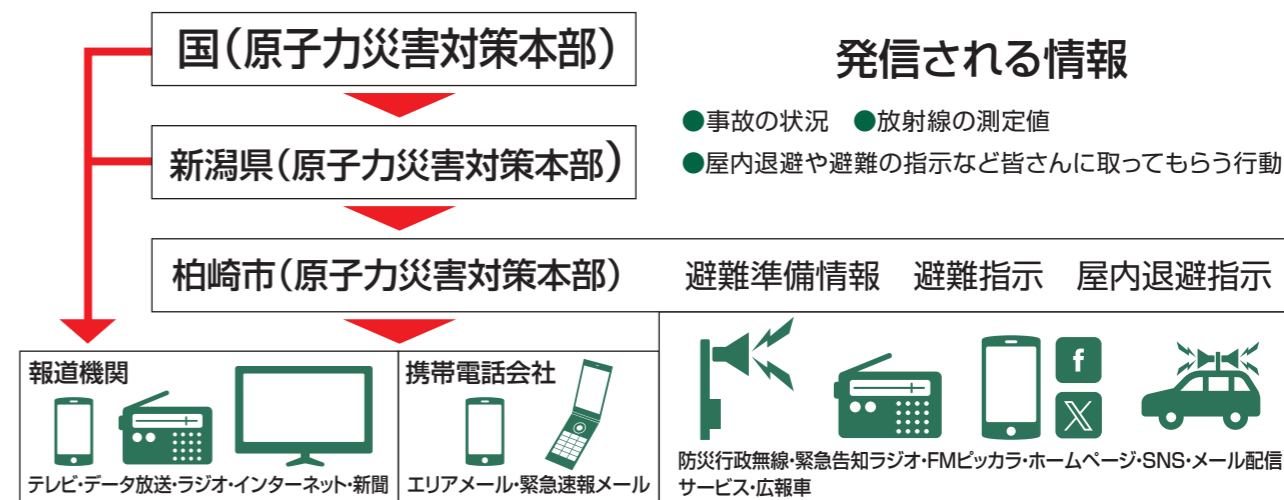
 - 新潟県：放射線監視センター**
 柏崎刈羽原子力発電所周辺の環境放射線を調査・公開

 - 原子力規制委員会**
 原子力施設立地地域で大規模災害などが発生した際、迅速に情報を提供
 - 東京電力ホールディングス(株) 柏崎刈羽原子力発電所**
 - 国立研究開発法人量子科学技術研究開発機構**
 放射線被ばくのQ&A
 放射線被ばくについての相談でよくある質問とその回答
- ↓ 自然災害編と共通ですが、もう一度確認 ↓
- 防災行政無線(屋外スピーカー・緊急告知ラジオ・防災FAX)**
 [音声フリーダイヤル 0120-499-399]
 - 柏崎市WEBサイト**
 - 柏崎市LINE公式アカウント**

 - 柏崎市フェイスブック・エックス(旧ツイッター)**
 - 柏崎市メール配信サービス**
 - エリアメール(ドコモ)**
 ※古い機種は受信できません

緊急速報メール(au・ソフトバンク)
 - NHK(1ch)データ放送 → リモコンDボタン**
 - FMピッカラ(76.3MHz)**
 - 新潟県防災ポータルサイト**

情報の流れ



市民

市の指示に従って落ち着いて行動しましょう!

情報を得る際の注意点

原子力発電所で事故やトラブルが発生したら、市から発電所の状況や取るべき行動を、防災行政無線や緊急速報メール・エリアメール・広報車などさまざまな方法でお知らせします。市からの情報に基づき、落ち着いて行動してください。

市からの情報に基づいて行動!



うわさやデマに注意!



隣近所と情報の確認を!



要配慮者が情報に気付いているか確認を!



自然災害編を再確認

原子力災害への心掛けは、自然災害と共通する部分も多いので、防災ガイドブック(自然災害編)を改めて見直してください。



2. 屋内退避

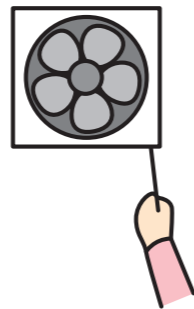
UPZの地区では、発電所で事故やトラブルがあった場合は、全面緊急事態で「**屋内退避**」を行います。 ※要配慮者などは施設敷地緊急事態で

屋内退避の方法・ポイント

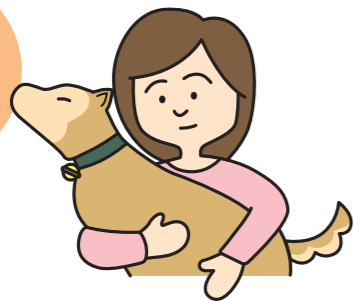
戸締りをする



換気設備を止める



ペットを家の中に入れる



情報収集する



この他にも以下の方法・ポイントがあります

● 食品にフタやラップをする



● 外気を取り込む機能のあるエアコンは、機能を切り替えるか停止する



※一般的なエアコンは外気を取り込まないので屋内退避中も使用できる

● 非常持ち出し品の確認など万が一に備えた準備をする



屋内退避の有効性

屋内退避は、放射線による被ばくの影響を低減させるために有効な手段です。原子力発電所から放出される放射性物質(放射性プルーム(放射性雲))からの外部被ばくや放射性物質の吸入を大幅に低減することができます。木造家屋よりもコンクリート製の建物の方が放射線の影響を低減できます。



日頃からの備え

最低でも3日分! できれば**7日分** 用意しておこう!



飲食料品

- 水…1日分3リットル×家族の人数分
- 非常食…
 - 調理が必要なもの
 - ・インスタントラーメン
 - ・無洗米
 - ・個別包装の餅
 - お湯が必要なもの
 - ・カップラーメン
 - ・粉末スープ
 - 調理が不要なもの
 - ・缶詰(缶切り不要タイプ)
 - ・乾パン、ビスケット
 - ・好物



ローリング・ストック法を活用しましょう

物資を特別に備えるのではなく、日頃から食べているものや使っているものを少し多めに購入し、食べた分を補充しながら日常的に備蓄しましょう。

非常持ち出し品の準備

詳しくは防災ガイドブック自然災害編P5・6をご確認ください。両手が空くようにリュックに入れ、動きやすいように重量は10kg以下にしましょう。

貴重品・非常食・日常必需品・情報収集品・乳児用品etc



原子力災害に備えて

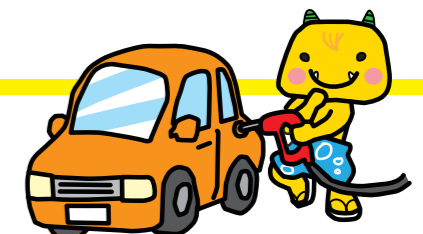
平時からの準備が大切! 備えあれば憂いなし

原子力災害時に用意するもの

- 長袖長ズボンの衣服
- 帽子
- マスク
- ビニール手袋
- 雨具・傘
- 安定ヨウ素剤(持っている人)

災害時を想定して日々対応を

- 車の燃料は常に半分以上入れておく
- 車で避難の場合はなるべく乗り合いで
- 日頃から家族で災害時の行動を話し合っておく (P9)



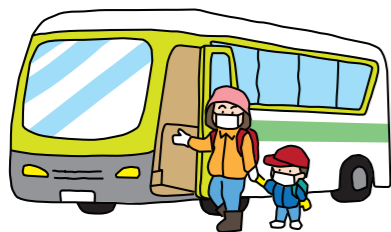
3. 避難する!

市からの指示が出たら避難を開始してください。PAZとUPZでは避難を開始するタイミングが異なります。まずは市からの指示内容をしっかりと確認し、落ち着いて行動しましょう。



原則、自家用車で避難!

- 隣近所に声掛けをし、できるだけ相乗りで
- 交通事故に注意、誘導の指示に従う
- 車のエアコンは内気循環に



自家用車で避難できない人はバスで避難!

- 隣近所に声掛けをし、決められたバス避難の集合場所に行く(集合場所の一覧はP46~)

避難時に取るべき行動

- 正しい情報を入手し、市からの避難の指示で避難を開始
- 電気のコンセントを抜く・ガスの元栓を閉める・戸締りを確認
- 非常持ち出し品を携行する
- ペットも一緒に避難する
- 安定ヨウ素剤を持っている人は、忘れずに携行する
- 安定ヨウ素剤の配布や服用に関する情報を入手する
- 避難中も、ラジオなどで最新の情報を入手する

避難時の服装

頭を覆うもの
帽子かフードのついた上着

口や鼻を覆うもの
マスクやタオルなど

長袖の上着

手袋、軍手、ゴム手袋など

靴下、長靴、運動靴

長ズボン(スラックス)

できるだけ
肌を出さない
服装で
避難しましょう

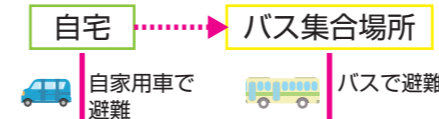
レインコート
などでも可



避難方面と避難経路所

まずは避難経路所を目指しましょう

市から避難または一時移転の指示



地区ごとに指定された避難経路所
大きな駐車場の有る、目立つ施設

家族と合流し、指示に従って
避難所に移動



避難先と避難経路所一覧

対象地区	避難経路所	避難先
高浜地区、南部地区、二田地区、西山地区	パルパーク神林	村上市
荒浜地区、松波地区、比角地区、枇杷島地区	糸魚川市民総合体育館	糸魚川市
半田地区	道の駅マリンドリーム能生	
西中通地区(春日、橋場)	妙高杉ノ原スキー場	妙高市
西中通地区(春日、橋場を除く)	道の駅あらい	
大洲地区、鯨波地区、上米山地区	道の駅あらい	上越市
剣野地区(米山台、三島町)、米山地区		
中央地区、剣野地区(米山台、三島町を除く)	リージョンプラザ上越	上越市
高田地区、中鯖石地区、南鯖石地区、上条地区	ユートピアくびき希望館	
別俣地区、野田地区、高柳地区	大島就業改善センター	湯沢町
中通地区、北条地区	湯沢カルチャーセンター 湯沢町公民館	
北鯖石地区、田尻地区	南魚沼市民会館	南魚沼市
	道の駅 南魚沼 雪あかり	

原子力災害が
起きたら

原子力災害が
起きたら

4. 自宅以外で原子力災害が起きたら

学校・保育園などの対応

小学校、中学校、高等学校、中等教育学校、特別支援学校、保育園(認定こども園含む)、幼稚園などにいるときに原子力災害が発生した場合は、学校などからメールなどを使って、保護者に児童・生徒および園児の迎えを要請します。

PAZの学校・保育園など

警戒事態[AL] : 保護者に迎えを要請、迎えに来た保護者に子ども(児童・生徒および園児)を引き渡し
施設敷地緊急事態[SE] : 引き渡しの済んでいない子どもについて、教職員などの引率で避難を実施

↓
避難経路所で保護者に子どもの引き渡しを行う

※小・中学校では、原則、児童・生徒の居住する地区の避難先に避難します。

UPZの学校・保育園など

警戒事態[AL] : 保護者に迎えを要請、迎えに来た保護者に子どもを引き渡し
施設敷地緊急事態[SE] : 屋内退避を実施しつつ、迎えに来た保護者に子どもの引き渡しを継続
全面緊急事態[GE] : 子どもの保護者への引き渡しを中止し、屋内退避を継続
放射性物質放出後 : 避難指示により教職員などの引率で避難を実施

↓
避難経路所で保護者に子どもの引き渡しを行う

※避難した子どもとの合流は避難先で行いますが、避難指示や屋内退避の指示が解除されるまでは無理な移動は避けましょう。

社会福祉施設などの入所者・病院などの入院患者の対応

PAZの施設・病院など

警戒事態[AL] : あらかじめ指定された施設・病院などに受け入れを要請
施設敷地緊急事態[SE] : バス・福祉車両などで受け入れ先施設への避難を実施
(※ただし、避難で健康リスクが高まる入所者などは、放射線防護機能を有する施設で屋内退避)

UPZの施設・病院など

警戒事態[AL] : 施設内で屋内退避の準備
施設敷地緊急事態[SE] : 施設内で屋内退避(管理者は、受け入れ先の調整と移動手段の確保を県に依頼)
全面緊急事態[GE] : 施設内で屋内退避
放射性物質放出後 : 避難指示によりバス・福祉車両などで受け入れ先施設への避難を実施
(※ただし、避難で健康リスクが高まる入所者などは、自施設または近隣の施設で屋内退避)

5. 要配慮者などの行動

要配慮者とは



高齢者、難病患者、障がい者、児童・乳幼児、妊産婦、外国人、観光客・旅行者など災害時に迅速な行動が取りにくく被害を受けやすい人のことです。

●PAZ(即時避難区域)

一般の方より早い段階(施設敷地緊急事態:SE)で施設敷地緊急事態要避難者が避難を開始します。

施設敷地緊急事態要避難者とは

PAZ(即時避難区域)の次に該当する人のことです。

- 要配慮者のうち、避難の実施に通常以上の時間がかかる人
- 妊婦、授乳婦、乳幼児及び乳幼児とともに避難する必要のある人
- 安定ヨウ素剤を服用できないと医師が判断した人

●UPZ(避難準備区域)

一般の方より早い段階(施設敷地緊急事態:SE)で屋内退避を開始します。放射性物質放出後、避難または一時移転が必要となった状況で避難などを開始します。

※ただし、要配慮者などのうち、避難・一時移転により健康リスクが高まる人は、福祉車両などで近くの放射線防護施設に移動し、屋内退避します。

地域コミュニティを核とした災害時の連携体制



原子力災害に限らず大規模な災害は、地域の自主防災会や町内会、コミュニティあるいは近所同士の助け合いが重要となります。

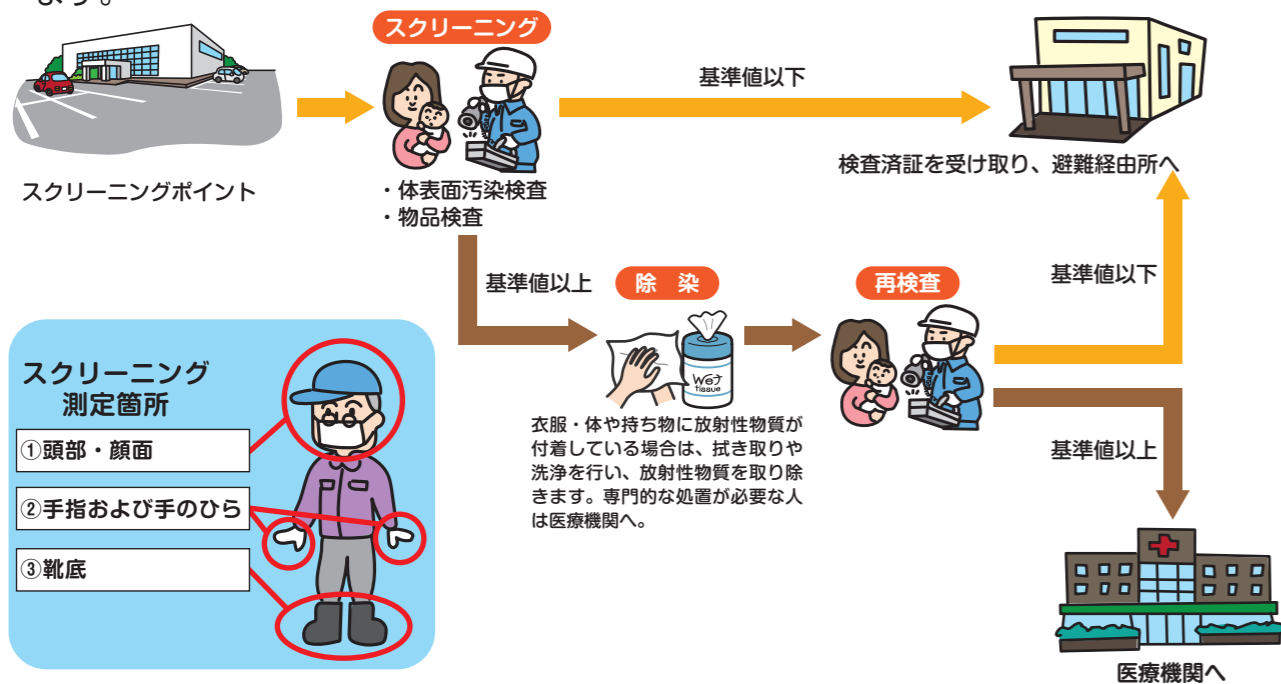
- バス避難の場合の集合場所までの避難者移動
- 要配慮者の実態把握など

災害時に助け合えるよう、日頃から地域活動等に取り組み、交流を図りましょう。

スクリーニング（避難退域時検査）と除染

UPZの避難・一時移転では、避難経路の手前でスクリーニングと除染を行います。

スクリーニングとは、身体表面や車両に放射性物質が付着しているかどうかを測定することです。基準値以上の汚染が確認された場合は簡易除染をし、再度検査を実施します。

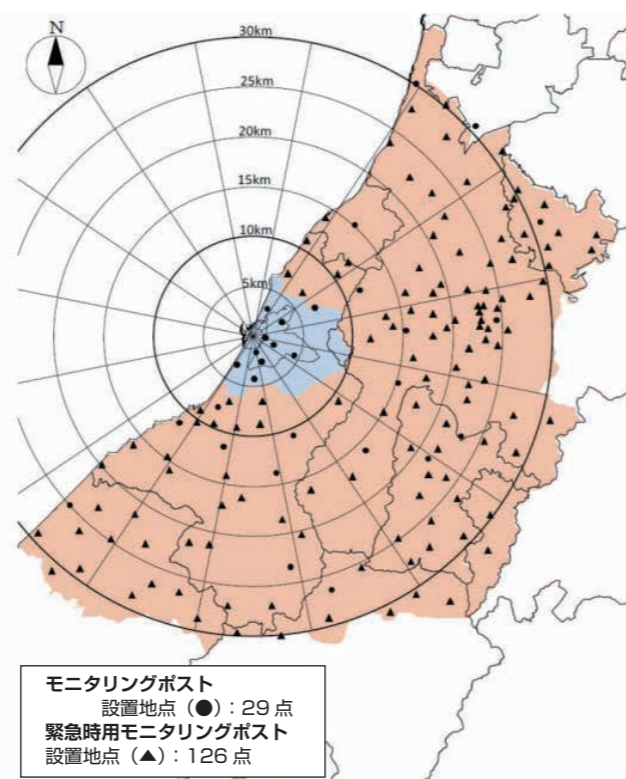


スクリーニング測定箇所

- ① 頭部・顔面
- ② 手指および手のひら
- ③ 靴底

モニタリング体制

県は、環境放射線監視テレメータシステムにより、柏崎刈羽原子力発電所周辺の空間放射線量や気象観測値を、24時間監視しています。このように放射線を監視測定することをモニタリングといいます。これらに加え、緊急時に、より細やかな観測網で測定を行うために設置した緊急時用モニタリングポストの測定データも公開しています。



モニタリングポスト
設置地点 (●) : 29 点
緊急時用モニタリングポスト
設置地点 (▲) : 126 点

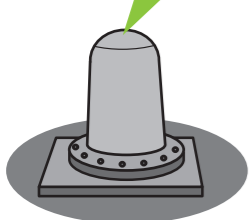
PAZ・UPZ 圏内のモニタリングポストの設置状況

測定結果は、新潟県のホームページ

【新潟県 環境放射線監視
テレメータシステム
最新の測定値】
をご覧ください。



平常時から空気中の放射線を24時間体制で監視しています！

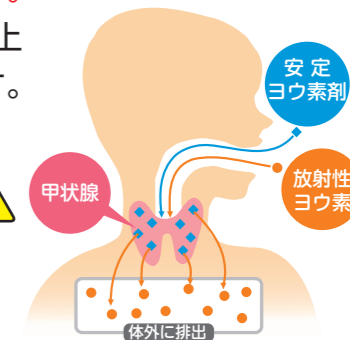


▲スマートフォン用アプリ

安定ヨウ素剤

安定ヨウ素剤とは

原子力災害時には、放射性ヨウ素が大気中に放出されることがあります。呼吸や飲食により放射性ヨウ素を大量に摂取すると、甲状腺に集まり、内部被ばくにより**甲状腺がんを発症する可能性があります**。あらかじめ、「安定ヨウ素剤」を服用することで**甲状腺の内部被ばくを予防または低減する効果があります**。なお、妊婦・授乳婦及び妊娠希望のある女性を除く40歳以上の方は安定ヨウ素剤を服用する必要性は低いとされています。



安定ヨウ素剤は、放射性ヨウ素以外の放射性物質には全く効果はありません。このため、服用後も必ず避難してください。

入手方法

事前配布・・・PAZ・UPZの地区の住民を対象に配布しています。

緊急配布・・・安定ヨウ素剤を持っていない住民が原子力災害時に避難や一時移転をする際に、原則として国の指示で県と市が配布します。

PAZ (即時避難区域)

事前配布 + 緊急配布

UPZ (避難準備区域)

事前配布 + 避難または一時移転の指示が出た地区の住民へ緊急配布

事前配布

原子力災害発生時の避難にあたって、安定ヨウ素剤を適切なタイミングで速やかに服用できるよう、配布対象者に対して、安定ヨウ素剤の事前配布を行っています。事前配布を受けて、日頃から原子力災害への備えを行いましょう。

受取方法

郵送での受け取り

- スマートフォンやパソコンによるオンライン申請
- 申請用紙による申請

薬局での受け取り

- 対象薬局へ電話で事前予約が必要です。

説明会での受け取り

- 不明な点があれば医師や薬剤師に直接相談できます。

※安定ヨウ素剤の説明、健康状態の確認を受けた上で、受け取ることができます。
※健康状態により、医師・薬剤師へ相談が必要です。

安定ヨウ素剤の事前配布に関する詳細は、新潟県ホームページ「**【新潟県/安定ヨウ素剤】事前配布に関するトップページ**」からご覧いただけます。



新潟県 安定ヨウ素剤