

## (7) 地域資源

## 1) 文化財

本市には化石や土器等も多く出土し、古代から近代に至る歴史的・文化的資源が豊富に存在しています。それは、ほぼ地区毎に城跡が存在することとも無関係ではありません。

また、本市の象徴でもある米山は山岳信仰の対象でもあり、市民だけでなく広く県民にも古くから親しまれてきた山として人々の生活・文化と密接に関係してきています。

文化財保護法などにより指定を受けている文化財は、市内に 223(国指定文化財 11；県指定文化財 21；市指定文化財 180；国登録文化財 11)ありますが、それらのうち自然環境に関わりが強い「天然記念物」は、表 2-58 に示すような植物が指定されています。

表 2-58 柏崎市の文化財(天然記念物)

	指定の別	文化財の名称	所在地
1	国指定天然記念物	鵜川神社の大ケヤキ	柏崎市大字新道
2		宮川神社社叢	柏崎市大字宮川
3	県指定天然記念物	福浦猩々洞のコウモリ生息地	柏崎市大字青海川・大字鯨波
4		中村の大スギ	柏崎市大字西長島
5		貞観園のモミとケヤキ	柏崎市高柳町岡野町
6		御島石部神社のシイ樹叢	柏崎市西山町石地
7	市指定天然記念物	牛ヶ首層内褶曲	柏崎市大字笠島
8		影沢の大杉	柏崎市大字東条
9		久之木の大杉	柏崎市大字善根
10		黒姫神社大杉	柏崎市大字女谷
11		椎谷観音大ケヤキ	柏崎市大字椎谷
12		木沢神社の大杉群	柏崎市大字木沢
13		弥彦神社の大杉	柏崎市大字石曾根
14		田島神社の大杉	柏崎市大字山室
15		南下の大杉	柏崎市大字南下
16		八石神社の大杉	柏崎市大字善根
17		加納のねず	柏崎市大字加納
18		岡田諏訪社の杉	柏崎市高柳町岡田
19		荻ノ島松尾神社の二本杉	柏崎市高柳町荻ノ島
20		高柳のイチイ(オッコウ)	柏崎市高柳町岡野町
21		高柳のブナ純林	柏崎市高柳町岡田・門出・石黒
22		杉(漆島十社大神社)	柏崎市高柳町漆島
23		タブの木	柏崎市西山町後谷

## 2) 名所・旧跡等

本市には、表 2-59 から表 2-60 に示すような数多くの名所・旧跡等が残されており、貴重な財産として市民の誇りとなっています。

表 2-59 柏崎市の観光名所・旧跡等その 1

名称	地域	特徴
椎谷観音堂	椎谷	「しいやの観音さん」として広く親しまれ、尊崇されている観音堂です。縁起によれば弘仁年間(810~823)の草創と伝えられていますが、寛永元年(1624)に焼失しています。現在の観音堂は、明和7年(1770)9月に再建されたものです。
二田物部神社	二田	延喜式内社で、二田天物部命を祀っています。弘仁8年(817)二田亀岡山頂に社屋を造営しましたが、天仁元年(1108)現在地に遷座されました。征夷大将軍坂上田村麻呂が蝦夷征討時に武運長久を祈願したとされる由緒から上杉景勝ら戦国武将の崇敬を集めました。
西山ふるさと館	二田	西山ふるさと館は柏崎市と中国淮安市の友好の拠点として、展示品や映像で両市の文化を紹介しています。また、600席の稼動客席を備えた多目的ホールもあり、講演会・演劇・コンサート・舞踊等、様々な公演や行事が行われています。
草生水献上場	南部	『日本書紀』に記される「越国から燃える水献上」の故実は、西山町妙法寺の献上場のこととされ、日本石油発祥の地と云われています。妙法寺の献上場では、今でも石油が自然に湧き出ており、地元の住民が大切にしています。
閻魔堂	中央地区	東本町の商店街にあるお堂です。山号を、金沙山円光寺閻魔堂といい、今日では「えんま市のお堂」として親しまれています。お堂は数度の火災で類焼し、現在の土蔵造りの建物は明治29年に4代目篠田宗吉によって建てられたものです。
柏崎勝長邸跡	中央地区	謡曲「柏崎」にある柏崎勝長の館跡です。伝説によると、柏崎勝長公の家は鷯川のかしわの大樹の東北にあったといわれています。勝長は、柏崎の最初の長と伝えられ、室町時代に成立した謡曲「柏崎」(榎並左衛門五郎作のちに世阿弥が改作して完成した狂女物の謡曲)に登場する「柏崎殿」であるといわれていますが、その詳細は不明です。
陣屋跡及び柏崎県庁跡	大洲	かつて柏崎には、桑名藩の越後領総支配所として大規模な陣屋(代官所)が置かれており、明治維新後には柏崎県の県庁が置かれていました。現在は、石碑が残るのみですが、貴重な史跡となっています。
貞心尼の墓	剣野	良寛(1758~1831)晩年の弟子である貞心尼の墓が洞雲寺にあります。貞心尼は長岡藩士の娘として寛政十年(1798)に生まれ、23歳の時柏崎で仏門に入り、文政9年(1826)29歳の時良寛を知り、和歌を通じてこまやかな師弟の交誼を続けました。
三島神社	剣野	社伝によれば、三島神社は、伊予国越智郡一宮の三島大明神の分霊を祀った社であり、天平13年(741)の創建と伝えられています。祭神は大山津見命です。「延喜式神明帳」(927)には、三島郡六座の一つとして登載されており、式内社(「延喜式神明帳」に記載のある神社)であるとする説が有力となっています。

表 2-60 柏崎市の観光名所・旧跡等その 2

名称	地域	特徴
枇杷島城跡	枇杷島	枇杷島城は、中世越後有数の港湾「柏崎湊」と「柏崎町」の支配と防衛のために、越後守護上杉家の直領として、一族や重臣が城主として派遣されたといわれており、大切な役割を担っていました。城主には、上杉謙信の軍師宇佐美駿河守定満があまりにも有名です。
安田城跡	田尻	安田城は、大江系毛利氏の系統を受け継ぐ安田憲朝が築いた城です。現在は、安田の城之組集落内の安田城跡公園にあり、東屋や石碑が整備されています。
日蓮着岸の地	大洲	文永 11 年(1274)流罪をゆるされた日蓮上人は寺泊へ向けて佐渡を出航しましたが、暴風にあい予定から二日も遅れ、ようやく十院坊岩のある海岸に着きました。ここが日蓮着岸の地といわれています。
番神堂	大洲	日本海を望む岬の高台にあり眺望が抜群な、日蓮上人ゆかりのお堂です。柏崎の番神は、静岡の番神、九州島原の番神とともに日本三大番神といわれています。境内から日本海を眺めるとそこには佐渡ヶ島、弥彦の山、壮大な日本海が見え、夕方には茜色に染まった海と足元に広がる港町が何ともいえない情景を織り成しています。
北条城跡	北条	室町から戦国時代にかけて、北条毛利氏が築いた山城です。城は、鯖石川と支流の長鳥川に囲まれた標高 140メートル地点にあります。城主であった北条毛利高広(上杉謙信の重臣)や、高広の子景広の武勇が今なお地元で語り継がれています。
史跡・飯塚邸	高田	庭園と巨木に囲まれた昭和天皇ご巡幸のお宿となった史跡です。近代の上質な和風建築と西側に広がる庭園では、四季折々の情景を楽しむことができます。
胞姫神社	米山	安産の神として県下に知られる胞姫神社は、各地から大勢の参拝者が訪れています。産院での出産が普及する以前、「胞姫(よなひめ)さん」に献灯された短い口ウソクを貰い受け、出産の際に点せば「産が軽い」とされていました。時代は変わっても、安産を祈る切実な思いは胞姫神社への篤い信仰として今も受け継がれています。
米山湖	上米山	上水道水源としてダムを築いてできた人造湖です。周囲に遊歩道があり、自然美を味わうことができます。
綾子舞会館	鷓川	約 500 年の歴史がある、国の重要無形民族文化財「綾子舞」の伝承施設です。綾子舞保存振興の拠点として伝承者の稽古場、体験・観賞の場としてなど地元伝統文化を残す大きな役割を担う施設となっています。
栃原神社	高柳	10 月にある「狐の夜祭り」の栃ヶ原地区の会場となっています。狐の夜祭りは、高柳町栃ヶ原地区に伝わる「藤五郎きつね」という民話をモチーフに、平成元年から始まったお祭りです。
おやけ・いえもち (門出かやぶきの里)	高柳	古い民家を改築した「おやけ」と新築した「いえもち」の 2 棟があり、どちらも今では見れなくなった茅葺き屋根です。室内も昔懐かしい造りになっています。

## 3) 主要な観光レクリエーション資源等

レクリエーション施設地としては、みなとまち海浜公園、佐藤池運動広場といった多くの人を利用するレクリエーション機能を持つ公園や、特徴的なレクリエーション機能を有する柏崎港西側のマリーナ、番神や鯨波の海水浴場があります。

また、表 2-61 に示すようなイベントを通して、市内外の多くの人が集い、交流を深めています。

表 2-61 柏崎市の主なイベント

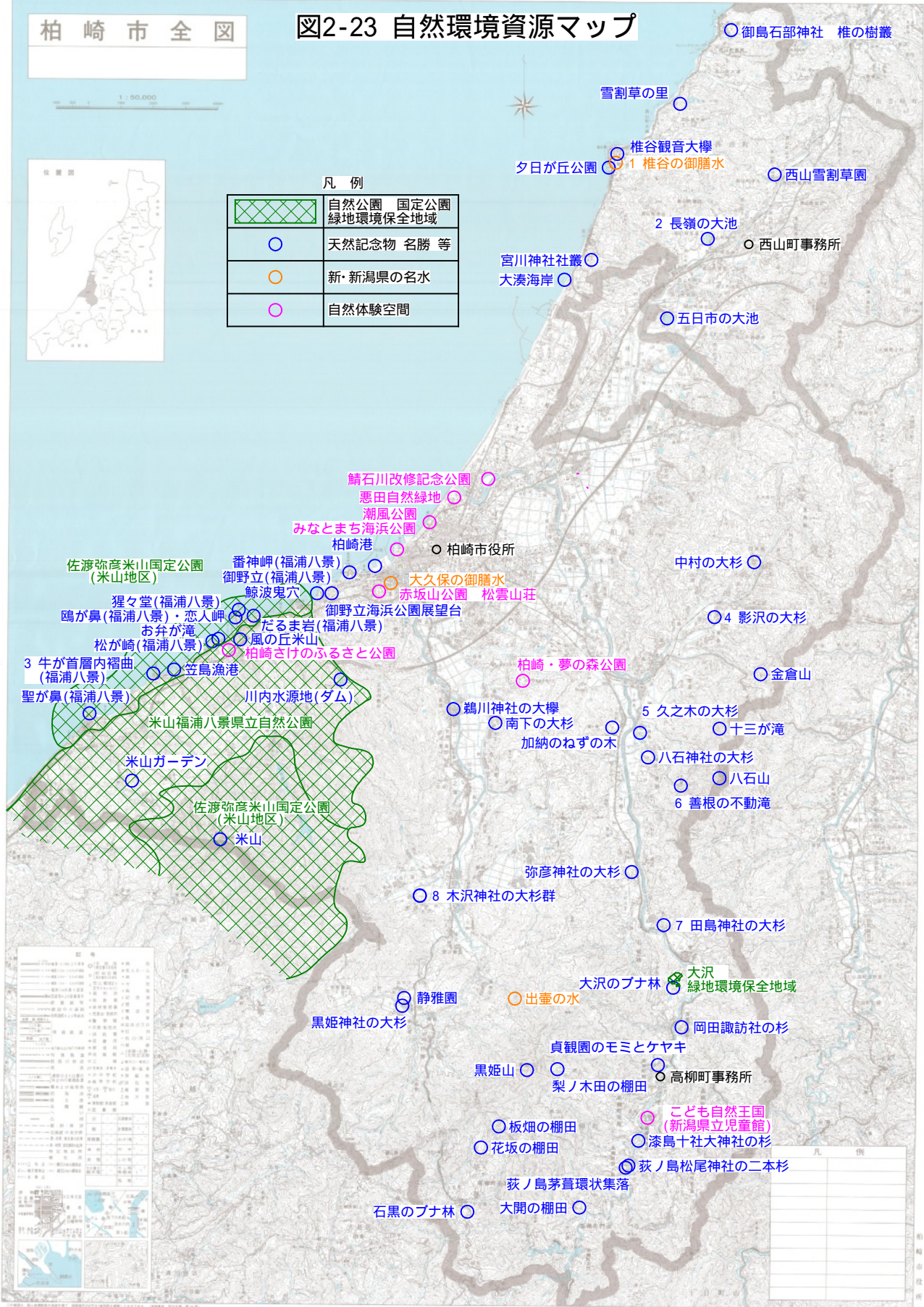
月	主なイベント	地域	内容
3月	雪割草まつり	西山町	絶滅の危機にあった雪割草を、地元有志が立ち上がって丘陵地に移植したイベントです。
4月	赤坂山公園観桜会	柏崎市	赤坂山公園には、染井吉野約 350 本、八重桜 50 本、しだれ桜 5 本が生育しており、夜桜だけでなく日中の桜も見応えがあるイベントです。
5月	黒姫山山開き	柏崎市	黒姫山にはブナの原生林を歩く登山コースがあり、山頂直下の鶴川神社で安全祈願が行われる山開きです。
5月	風の陣	柏崎市	スポーツや白熱ステージ、フリーマーケットに露店が並ぶイベントです。
5月	潮風マラソン	柏崎市	海岸、田園、山などの変化に富んだコースを走る、市民ランナーが主役のマラソン大会です。
6月	えんま市	柏崎市	閻魔堂がある通りを中心に 500 軒以上の露店が並び、多くの人で賑わうイベントです。
7月	どん GALA!まつり	柏崎市	市内外のチームが多数参加し、「よさこい鳴子踊り」の個性を競う、若さあふれるエネルギッシュなまつりです。
7月	ぎおん柏崎まつり	柏崎市	市民 3,000 人が踊る民謡流し、山車や御輿が繰り出す「たる仁和賀」、新潟三大花火のひとつである「海の大花火大会」が行われるまつりです。
8月	マリンスポーツフェスタ	柏崎市	水上バイクの体験乗船など、マリンスポーツを身近に楽しんでもらおうというイベントです。
8月	草生水まつり	西山町	草生水とは石油のことであり、かつて、西山の地で産出した石油を天皇に献上した様子を再現し、行列が町を練り歩くイベントです。
9月	綾子舞現地公開	柏崎市	毎年 9 月の第 2 日曜日に、綾子舞の伝承地である柏崎市大字女谷で「綾子舞現地公開」を行っています。
9月	第二次成人式	柏崎市	還暦から 20 年を迎えた市民の長寿を祝う「第二次成人式」が行われています。
10月	狐の夜祭り	高柳町	栃ヶ原に伝わる「藤五郎狐」をモチーフにした、畳一畳分の油揚げや幻想的な提灯行列がみどころのイベントです。
10月	にいがた狼煙プロジェクト	柏崎市 西山町	二度の地震からの震災復興・観光復興を願い始められた「にいがた狼煙プロジェクト」、戦国時代の通信方法を現代によみがえらせ、柏崎市内では城址や里山の 12ヶ所で狼煙を上げます。
11月	さけ豊漁まつり	柏崎市	毎年さけが遡上する谷根川が注ぐ柏崎さけのふるさと公園で行われる、豊漁を祝うイベントです。
1月	雪の田舎体験キャンプ	高柳町	「新潟県立児童館 こども自然王国」で開催される、雪遊びが体験できるイベントです。
2月	YOU・悠・遊	高柳町	「YOU(あなたも)・悠(のんびり)・遊(楽しもう)」をテーマにした雪まつりです。

( 8 ) 環境資源マップ

次頁より主な環境資源の位置を環境資源マップとして掲載します。

柏崎市全図

図2-23 自然環境資源マップ





1 椎谷の御膳水



5 久之木の大杉



2 長峰の大池



6 善根の不動滝



3 牛ヶ首層内褶曲



7 田島神社の大杉



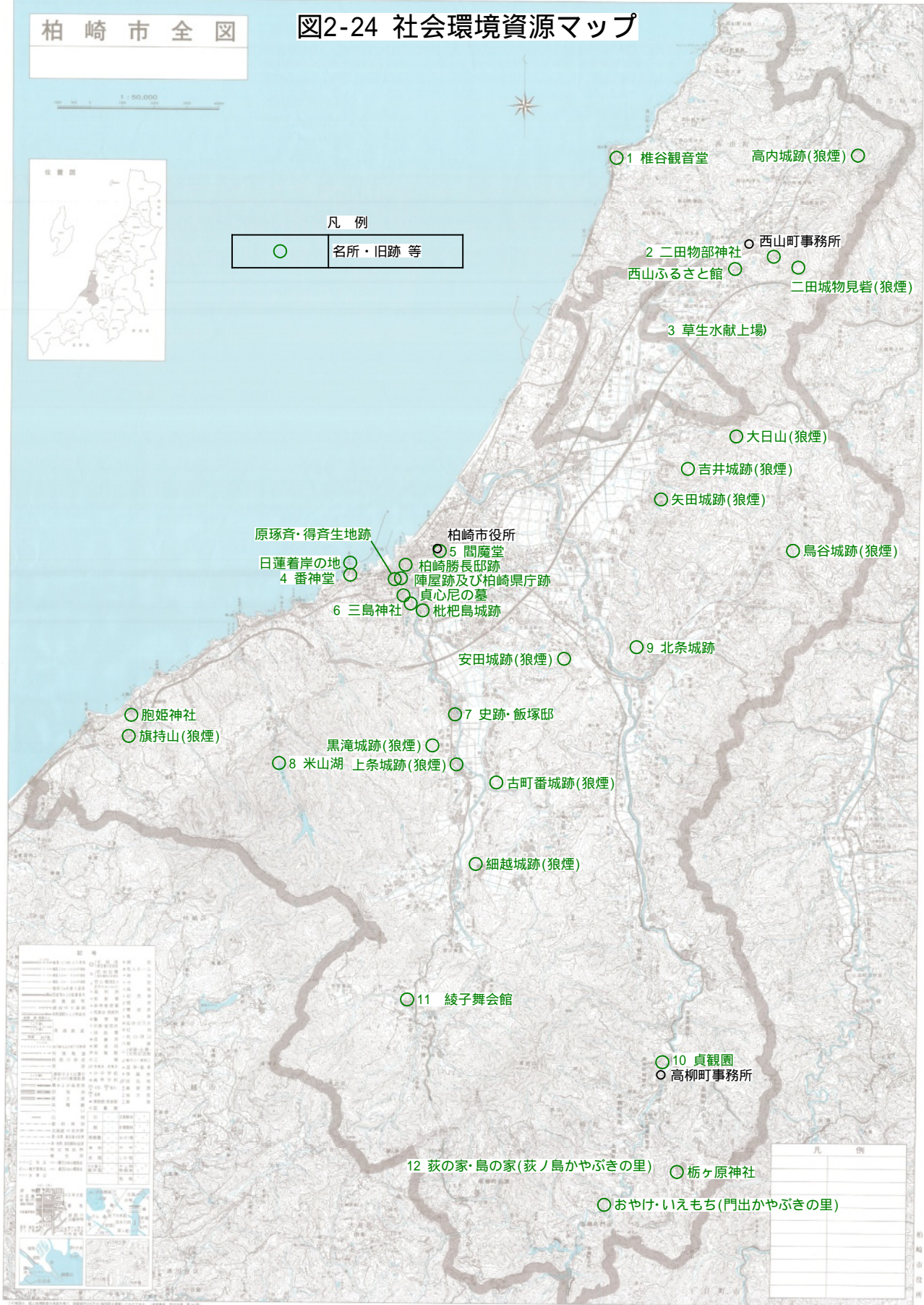
4 影沢の大杉



8 木沢神社の大杉群

柏崎市全図

図2-24 社会環境資源マップ







1 椎谷観音堂



7 史跡・飯塚邸



2 二田物部神社



8 米山湖



3 草生水献上場



9 北条城跡



4 番神堂



10 貞観園



5 閻魔堂



11 綾子舞会館



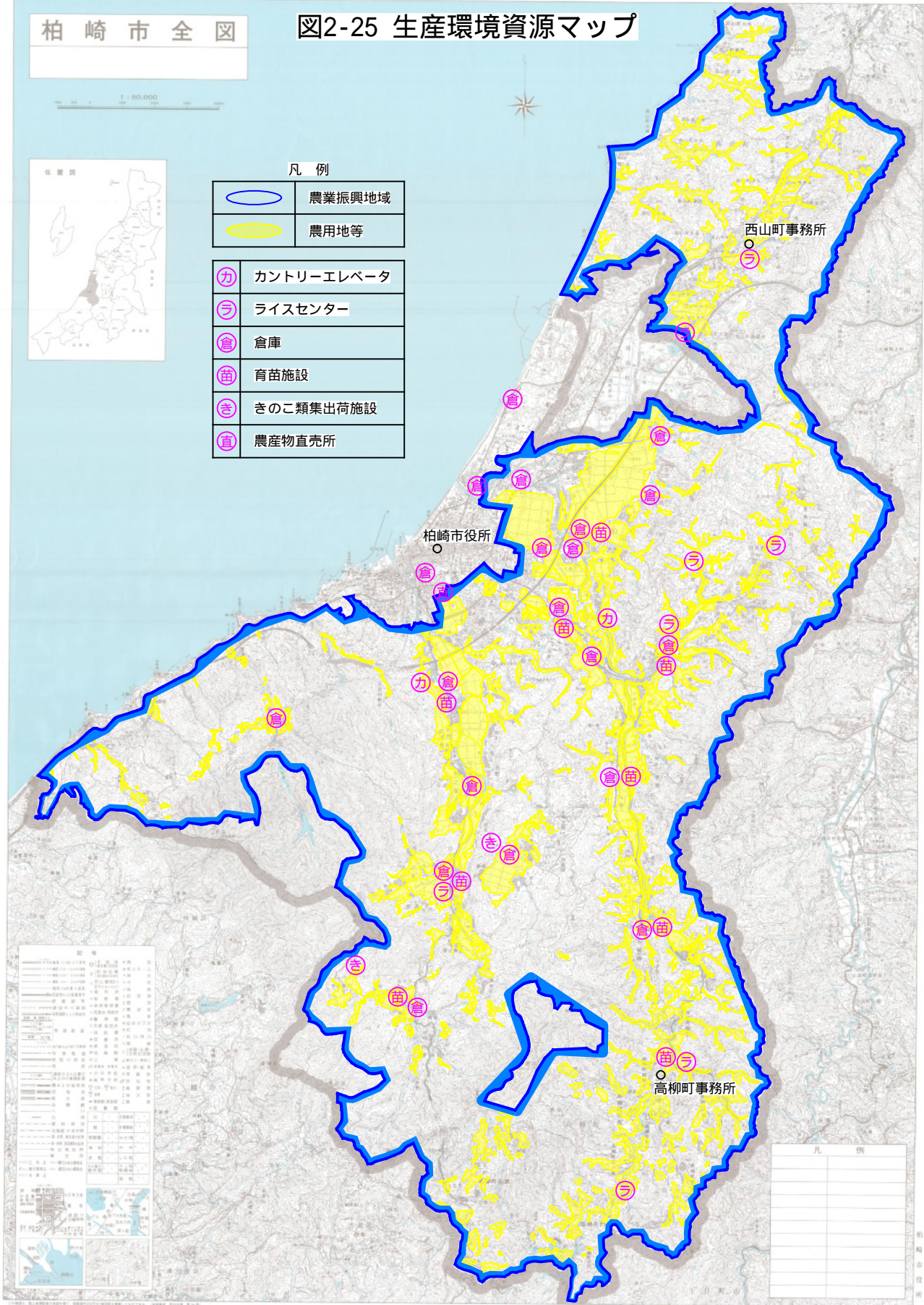
6 三島神社



12 荻の家・島の家  
(荻ノ島がやぶきの里)

柏崎市全図

図2-25 生産環境資源マップ



凡 例

	農業振興地域
	農用地等
	カントリーエレベータ
	ライスセンター
	倉庫
	育苗施設
	きのご類集出荷施設
	農産物直売所

目 次

1	概要
2	生産環境資源の概要
3	農業振興地域の概要
4	農用地等の概要
5	カントリーエレベータの概要
6	ライスセンターの概要
7	倉庫の概要
8	育苗施設の概要
9	きのご類集出荷施設の概要
10	農産物直売所の概要
11	索引

凡 例


柏崎市全区

図2-26 ほ場整備マップ

