

令和4年度農作業事故発生状況

令和5年4月18日
農産園芸課

1 概要

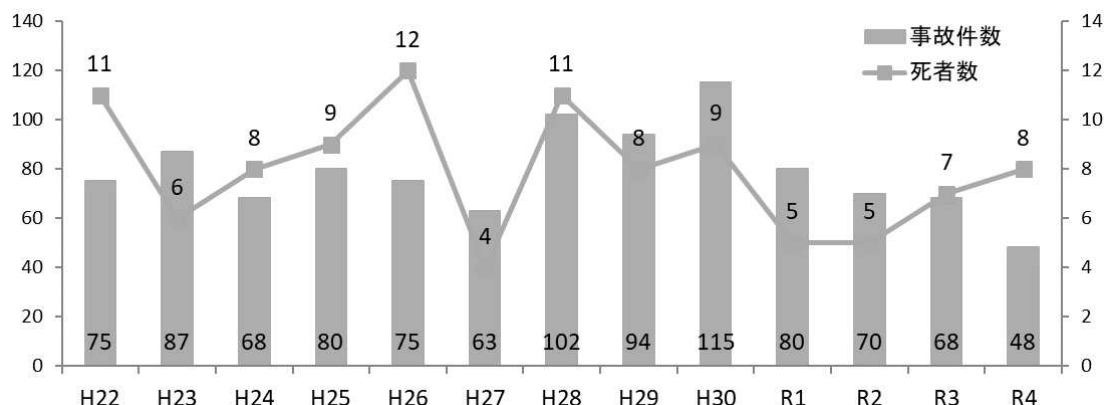
- 調査期間 令和4年4月1日～令和5年3月31日
- 事故状況
 - 事故件数… 48件（死亡8件、重傷10件、軽傷24件、不明6件）
 - 死亡者数… 8人（前年比+1人）

2 死亡事故

発生日	市町村名	年齢／性別	事故内容等	
4/24	関川村	80代男性	トラクター	トラクターの左前輪に右上腕、右前胸部を挟まれ、クラッシュ症候群により死亡
6/4	津南町	60代男性	—	集水升（水深は15cmだが常に水が上から流れ込んでいる状態）で、頭を下にした状態で発見。その上に田植え機が覆いかぶさっていた。
6/26	新潟市	80代男性	スポーツプレイヤー	高さ1mの運転席から転落し、意識不明の状態で発見（木の枝に引っかかった可能性あり）
7/9	十日町市	70代男性	田植え機	田植え機を移動させようとした際、用水路に転落
7/14	関川村	50代男性	—	田んぼに行ったまま帰宅せず、田んぼにうつ伏せの状態で見発見（心肺停止）
8/9	上越市	70代男性	トラクター	農道の法面からトラクターが落ちており、本人は投げ出され、意識がない状態で発見
10/2	十日町市	80代男性	コンバイン	方向転換の際、誤って傾斜のある畦畔から下の田へコンバインごと転落
3/7	佐渡市	80代男性	トラクター	高さ1.5m程度の沢の中で停車中のトラクター付近で、左側臥位の状態で見発見

※要領上、24時間を過ぎてからの死亡は、重傷事故として扱う。

【参考】 農作業事故発生件数と死亡者数の推移（直近10年間）



令和4年度の状況：事故件数は少なかったが、死亡者数は例年と変わらず

3 年代別事故状況

(単位：人)

	10代以下	20代	30代	40代	50代	60代	70代	80代以上	不明	合計
死亡					1	1	2	4		8
重傷				3		4	3			10
軽傷			1		4	4	9	6		24
不明						2	3	1		6
合計	0	0	1	3	5	11	17	11		48

4 原因別事故状況

(単位：件)

原因等 \ 期間	4/1~5/31	6/1~8/31	9/1~10/31	11/1~3/31	合計	構成比
トラクター	3(1)	1(1)	1	1(1)	6(3)	12.2%
耕うん機	1				1	2.0%
防除機		1(1)			1(1)	2.0%
コンバイン			3(1)		3(1)	6.1%
田植機		1(1)			1(1)	2.0%
草刈機・刈払機	1	2	2		5	10.2%
その他農機	2		1	2	5	10.2%
農機以外	4	5(1)	2	3	14(1)	28.6%
自動車・運搬機	2		1	1	4	8.2%
熱中症		5			5	10.2%
動物等		2	1		3	6.1%
不明		1(1)			1(1)	2.0%
合計	13(1)	18(5)	11(1)	7(1)	49(8)	

- ・農機以外：農機を使わない作業時の事故（手刈り、はしごからの転落等）
- ・カッコ内は、事故件数のうちの死亡事故の件数
- ・構成比は小数点第2位を四捨五入しているため、合計が100%にならない場合がある。
- ・1件の事故につき、事故原因が複数の場合があるため、合計件数が年間の事故件数と異なる。