

ツヤハダゴマダラカミキリの発生情報(令和2年以降)

令和4年1月26日現在

都道府県	市町村	発生場所	寄主植物	本数	生体捕獲等
宮城県	仙台市	街路樹、公園 大学構内	カツラ、トチノキ、ソメイヨシノ、 マメヤナギ	50本以上	目撃、写真
	名取市	街路樹	トチノキ、カツラ	100本以上	目撃
福島県	福島市	街路樹、公園 大学構内、個人宅、 森林、果樹園	トチノキ、カツラ、 オオモクゲンジ?、リンゴ?	不明	捕獲あり、 脱出孔確認
	国見町	役場敷地内	カツラ	28本	不明
	桑折町	個人宅	不明	不明	不明
	白河市	街路樹、公園	トチノキ、カツラ	十数本	不明
	須賀川市	公園	トチノキ(疑い)	不明	不明
	二本松市	個人宅	不明	不明	写真
	伊達市	個人宅、薬樹園、 樹木園	トチノキ、カツラ、エンジュ、 カエデ	トチノキ1本 カツラ4本 エンジュ1本 カエデ不明	目撃、写真、 捕獲、死骸捕獲
茨城県	つくば市	街路樹	カツラ	不明	捕獲
埼玉県	白岡市	街路樹、公園	トチノキ	多数	捕獲
	松伏町	県営公園	不明	44本	目撃
	飯能市	不明(口頭報告で追跡不可)		不明	目撃
富山県	富山市	街路樹、植物園、 公園	トチノキ、アキニレ ※10年前の標本から本虫確認	6本以上	捕獲(15頭以上)
愛知県	名古屋市	公園	アキニレ	不明	不明
	岡崎市	公園、神社	アズキナン、アキニレ	各1本	写真
	豊田市	街路樹、公園	アキニレ	数本	目撃
	みよし市	街路樹	アキニレ	20本	捕獲(150頭以上)
兵庫県	神戸市	六甲アイランド周辺	アキニレ、プラタナス、 トチノキ	アキニレ189本 プラタナス4本 トチノキ6本	捕獲(20頭以上)
山口県	防府市	河川敷	不明(生体のみ確認)	不明	捕獲(1頭)
	岩国市	公園、神社、河川敷、 駐車場、小学校	ヤナギ属、シダレヤナギ、 ポプラ	十数本	捕獲(200頭以上)

“世界の侵略的外来種ワースト100” に選ばれた ツヤハダゴマダラカミキリ の生息が確認されました。

令和4年2月までに8県21市町から発見情報！！

(宮城県・福島県・茨城県・埼玉県・富山県・愛知県・兵庫県・山口県)

※本虫は海外において、幅広い樹種の樹木に甚大な被害を及ぼしています。

- 体長 雄成虫：20～29mm
雌成虫：22～35mm
- 体色 全体に光沢のある黒色で鞘翅に約20個の白色～黄斑がある
- 触角 12節で、3～12節には明瞭な白色の帯がある
雄は体長の2.5倍
雌は体長の1.3倍と長い
- 成虫は5月～10月に出現
- 1年に1世代で、卵・幼虫・蛹態で越冬

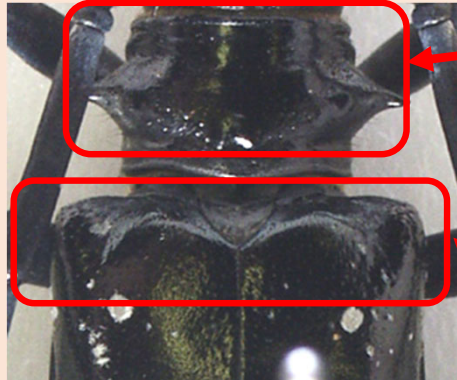
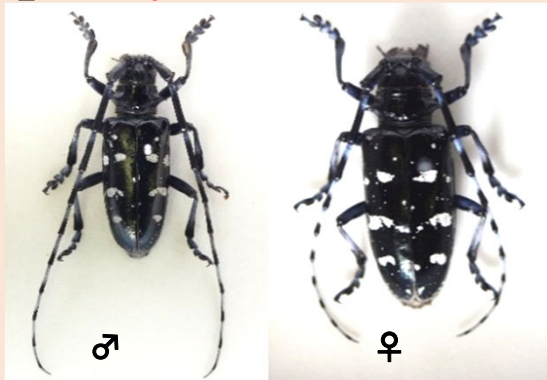


雄成虫

雌成虫

在来種のゴマダラカミキリとの見分け方

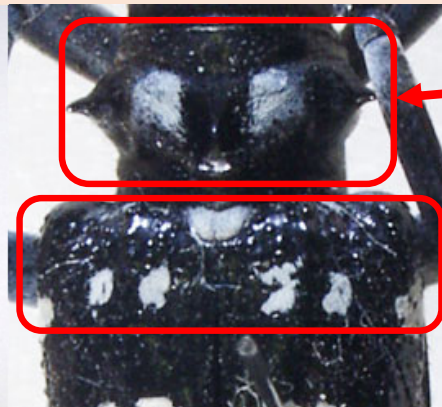
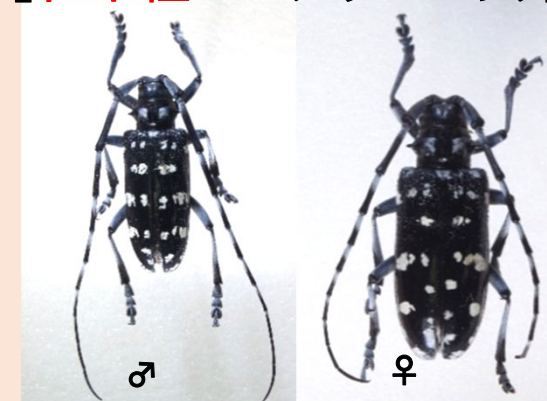
【外来種ツヤハダゴマダラカミキリ】



『前胸背』
・ 白紋を持たない

『上翅基部』
・ 顆粒状突起を持たない
・ 白紋を持たない
・ 小楯板は白色軟毛に覆われない

【在来種ゴマダラカミキリ】



『前胸背』
・ 中央に2つの白紋を持つ

『上翅基部』
・ 顆粒状突起を持つ
・ 白紋を持つ
・ 小楯板は白色軟毛に覆われる



産卵痕

寄主植物にすり鉢状のかみ傷を付け、そのくぼみに1個ずつ産卵する。



フラス

幼虫は、白く粗い木屑状のフラスを排出する。ただし、ふ化直後は黒褐色の細かい糸クズ状の糞を産卵痕から排出する。

成虫の脱出孔

直径10～15mmのまん丸い孔を開け脱出する。



寄主植物

ニレ属(アキニレ、ハルニレ)、カツラ、トチノキ属、ヤナギ類(海外では、ポプラやカエデ類への被害が報告されています。)

防除方法及び留意点

伐倒駆除

- ☆被害木を伐採し、細かく破砕(チップ化)するか焼却処分する。
- ・伐採後も幼虫は樹木の中で生き続け、成虫となって脱出できるため、伐採した樹木は放置せず、速やかに破砕又は焼却する。

薬剤防除

- ☆成虫: 成虫発生初期又は直前に樹幹散布する。
- ☆幼虫: 食入孔にノズルを差し込み噴射する。
- ・樹木類・カミキリムシ類に登録のある農薬を使用する。
- ・農薬の使用に当たっては、必ず登録内容を確認する。

ツヤハダゴマダラカミキリを見つけたら

- ・土地や施設の管理者、自治体窓口までご連絡ください。
- ・発見日時、発見場所、発見時の状況をお知らせください。
- ・可能であれば、写真を撮影してください。
- ・成虫を捕まえた場合は、殺処分してください。