

かつようがたじょうほう  
活用型情報モラル教材



## 保護者の方へ

このGIGAワークブックでは、1人1台の端末を上手に活用するために、基本となるじょうほう活用能力（じょうほうモラルを含む）を身につけることができます。

家庭でも、端末の上手な使い方や端末を使うためのルールについて、ぜひ話し合いをしてください。

現在のネットに関するトラブルは、大きく以下のように分類することができます。

## 1 長時間利用



ゲームや動画、コミュニケーションにかかわる時間を使いすぎたり、「ながらスマホ」をする。

主に **A**

## 2 高額課金



たくさんのお金を使って、ゲームのアイテムなどを購入してしまう。

主に **A**

## 3 不適切サイトの閲覧



性的描写や暴力表現など青少年にふさわしくないサイトを閲覧する。

主に **B**

## 4 出会い



SNS で知らない人から会うことを求められたり、自分の画像を送ることを求められる。

主に **A** と **B**

## 5 著作権の侵害



無許可の映像や音楽のアップロードや、違法と知りながらの音楽や映像をダウンロードする。

主に **A** と **C**

## 6 不適切情報の発信



悪ふざけの写真やデマなどを SNS で発信する。

主に **C**

## 7 個人情報の投稿



SNS へのテキストや写真などの投稿から、個人を特定できる情報を流出させる。

主に **C**

## 8 悪口・いじり



グループトークでいじりや無視をしたり、短文の意味の取り違いによって誤解してしまう。

主に **C**

① 子どもと一緒に、起きやすいと思うトラブルにチェックを付けながら話し合ってみましょう。

② アプリやフィルタリングの対策を考えてみましょう。  
大きく3つの対策が重要です。

- A** 家庭のルールを考えよう..... P164～166へ
- B** フィルタリングやアプリの設定..... P167～168へ
- C** インターネットにおけるコミュニケーションの特性..... P169へ

## 主体的に考えることを目指した「ルールの工夫」

次のルールは何が問題でしょうか。

ネットの  
「使いすぎ」に  
気をつけよう

スマホは  
「夜遅い時間」には  
使わない

ネットで  
「たくさん」お金を  
使わない

「」の中の表現にあいまいさがあるため、親と子どもとで基準が異なる場合があります。ルールを決めるときは、あいまいな表現をさけましょう。

「スマホは夜10時までしか使わない」というルールを破ってしまう子どもがいたら、どのように声を掛けますか。

A

ルールを破ったことを  
叱る

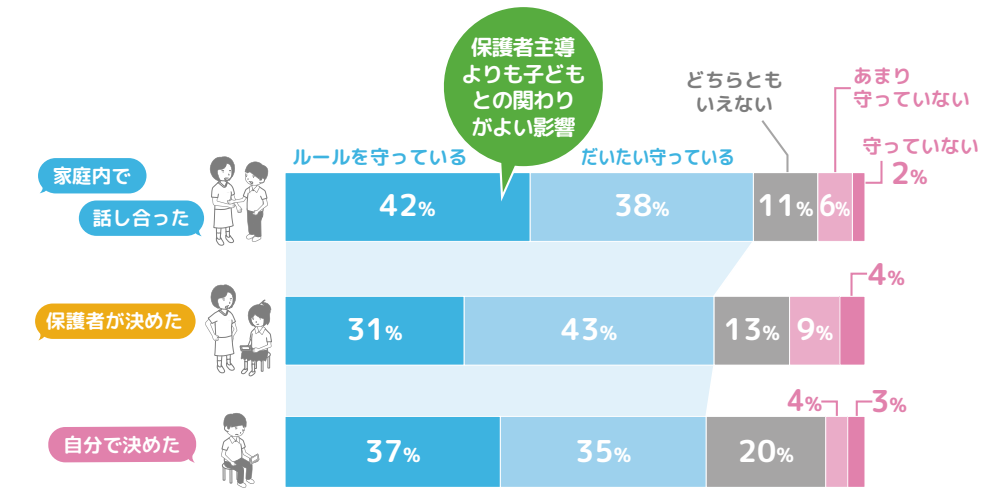
B

どのようにしたら  
ルールを守れるかを  
一緒に考える

Aのような「制限」によるコントロールから、Bのように子どもと一緒に対話をしながら「主体的なルールづくり」をするようにしましょう。

## ルールの決め方と遵守の関係

高校生を対象とした調査によると、保護者主導でルールをつくったときより、子どもと一緒にルールをつくったときのほうが、子どもがルールを守る確率が高いことが分かっています。



## 「ネットを使い過ぎない」というルールが守られない理由

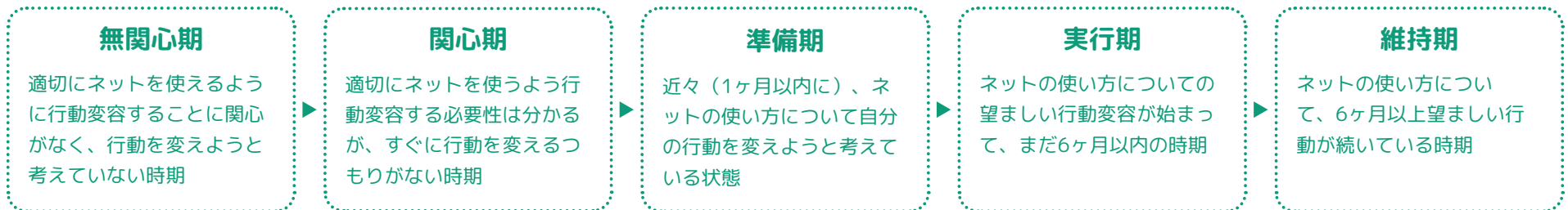
子どもは、「自分はネットやゲームを使いすぎている」と考える傾向があるため、「使い過ぎない」というルールは守られなくなりがちです。

## 「使い過ぎ」から抜け出すための5ステップ（ステージ）

下の5つのステップ（ステージ）に沿って声を掛け、行動変容を促しましょう。

1日のうちにどのくらいネットを利用しているか、子どもに具体的に書き出させるなどして、「長時間使い過ぎていること」、「他者よりも長く使っていること」を本人に自覚させることが、インターネット依存傾向の予防・改善のための行動変容のきっかけとして重要です。

## インターネット依存傾向から抜け出す段階



## ネットを使い過ぎていないか、子どもと確認してみましょう

以下の質問票で、8項目のうち5項目以上当てはまれば「病的使用者」と判定されます。

- ① インターネットを利用し、SNSやゲーム、ショッピングなどをするのを思い出したり、次の利用が楽しみになるなど、インターネットに夢中になっている。
- ② 満足するには、インターネットの利用時間をどんどん長くしていかなければならない。
- ③ 利用時間を減らしたり、やめようとしたりしても、うまくいかないことが繰り返しある。
- ④ インターネットの利用時間を減らそうとすると、落ち着かなくなったり、不機嫌になったり、落ち込んだり、いらいらしたりする。
- ⑤ インターネットを利用した活動の時間が、利用する前に予定していた時間より長くなる。
- ⑥ インターネットの利用のせいで、大切な人との関係を危うくしたり、勉強の機会を失ったりする。
- ⑦ インターネットに夢中になりすぎたせいで困ったことが起きても、ごまかすためにうそをつく。
- ⑧ 困っていることや不快なことから逃れるためにインターネットを使う。

## スマートフォン・端末の保護者向け機能

### スクリーンタイム

iPhone/iPad向け



© Apple Inc.

「スクリーンタイム」を使うことによって、iPhone、iPad、iPod touch でどのように時間を費やしているのかリアルタイムでまとめたレポートを確認し、管理しておきたいものについては制限を設けることができます。

親子で使い方を約束して、そのとおりに使えているかを確認しましょう。

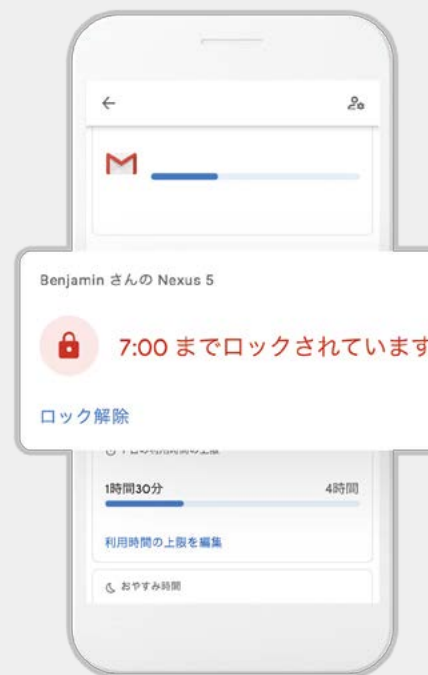


iPhone、iPad、iPod touch のスクリーンタイムの設定方法 (保護者向け) — Apple サポート

<https://www.youtube.com/watch?v=6KbTXIO2vU4>

### ファミリーリンク

Android向け




Google が提供する無料のペアレンタルコントロールのアプリです。子どもと保護者の携帯端末にインストールすることで以下のことが可能になります。

- 子どものアプリ利用を管理
- 子どもの利用時間を管理
- 子どもの位置情報を確認

※子ども端末はAndroid Lollipop (5.1) 以降を搭載したAndroid スマートフォン、保護者端末はAndroid Lollipop (5.0) 以降を搭載したAndroid スマートフォンと、iOS 9 以降を搭載した iPhone、iPad でファミリーリンクを利用することができます。

**YouTube Kids** Android・iPhone/iPad向け



YouTube Kids は、13歳未満の子どもがより簡単に楽しくYouTubeを視聴できるアプリです。プロフィールを作成することで、視聴できるコンテンツ選択や、視聴時間を制限するタイマーの設定をすることができます。また適切なデジタル習慣を身に付けるために役立つ情報も提供しています。

**Digital Wellbeing** Android向け




毎日のスマートフォンの利用習慣を把握し、オフラインで過ごす時間を作る機能です。

- その日のスマートフォンの使用状況がグラフに表示され、自分の使い方を振り返ることができます。グラフをタップすることで、詳細を確認することができます。
- 勉強などに集中できるよう、気が散る原因となるアプリをワンタップで一時停止することができます。
- アプリの1日の利用時間の上限を設定することができます。動画の見過ぎなどに気付くことができます。

**フィルタリングについて**

犯罪・トラブルに巻き込まれないため、フィルタリングを設定することが大切です。スクリーンタイムやファミリーリンクにはフィルタリング機能があります。また下記のようなフィルタリング用アプリもあります。携帯電話会社の販売店に行き、最適なフィルタリングを設定してもらったり、相談したりしましょう。

**あんしんフィルター for (キャリア名、ブランド名)**



平成29年2月に、携帯電話事業者が提供するスマートフォン等のフィルタリングサービスのアプリアイコンが、統一されました。

iPhone、iPad は、米国および他の国々で登録されたApple Inc. の商標です。iPhone 商標は、アイホン株式会社のライセンスに基づき使用されています。Google、Google Classroom、Android、ファミリーリンク、YouTube、YouTube Kids、Digital Wellbeing は Google LLC の商標です。

## 8 悪口・いじり

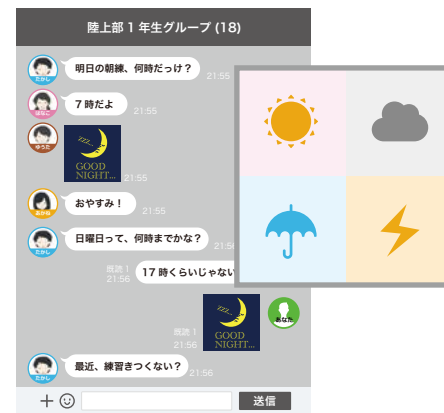


相手の  
「イヤなこと」を  
しないようにしましょう

というルールや指導で大丈夫？

「イヤなこと」の感覚が人によってズレやすく、ネットの特性によって、ズレがより大きくなります。

3つの視点からその内容を見てみましょう。



### 1 感覚のズレ

人によって「イヤだな」と感じる言葉には違いがあります。自分にとってイヤな言葉が、友だちのイヤな言葉と同じとは限りません。

### 2 ネットの特性

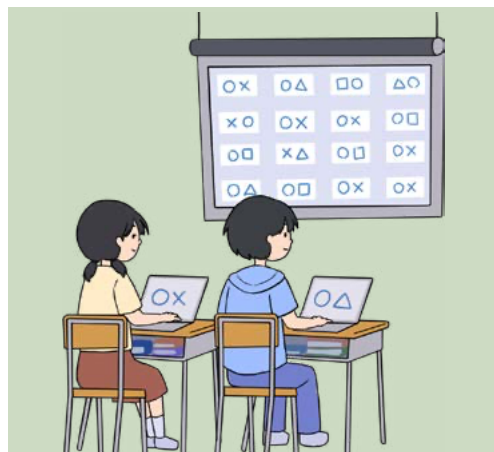
普段、「まじめだね」という言葉を解釈するときには、顔の表情やシチュエーション、トーンなどから、それがよい言葉なのか悪い言葉なのかを判断しています。しかし、メール等のテキストコミュニケーションの場合には、感情が伝わりにくく、それがよい言葉なのか悪い言葉なのかを判断するのが難しく、誤解が生じやすくなります。

### 3 「リスクの見積り」によるズレ

子どもたちは、「何が危険か」は分かっているのですが、「どのくらい危険か」というリスクの見積りがズレやすく、「このくらいは大丈夫だろう」と思うことにより、トラブルにつながってしまうことがよくあります。

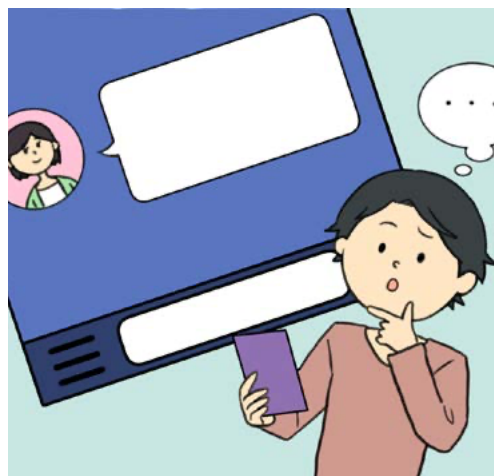
LINEヤフー株式会社（Yahoo!きっず、LINEヤフーみらいプロジェクト）は、ソフトバンク株式会社とともに、SNSやインターネット・通信分野における情報モラル教育に関して協業します。

本協業をデジタル活用能力育成プロジェクト「デジいく」と称し、子どもたちのより良いコミュニケーションの実現と、健全なインターネット利用の啓発を目的とした情報モラル教育に、積極的に取り組んでまいります。



## LINEヤフー

SoftBank



# 全国统一 スマホデビュー検定



考えよう 家族みんなで スマホのルール

私たちは子供たちの  
情報モラル育成に取り組みます



文部科学省

この検定は、スマホデビューする上でぜひとも知っておいてほしい知識を、身につけてもらうための検定です。

合格を目指し、ぜひ親子でチャレンジしてみてください！

## 監修者紹介




### 藤川大祐

千葉大学教育学部 教授・教育学部長 文部科学省「ネット安全安心全国推進会議」委員や内閣府「青少年インターネット環境の整備等に関する検討会」座長代理などを歴任。メディアリテラシー教育の第一人者。

問題のイメージ

00:21.90

インターネットを使っていたら、急にこのような画面が出てきました。そのときにすべきこととして正しいものを選んでください。



!!!警告!!!  
ウイルスが検出されました。  
下のボタンをタップして、  
最新のウイルス駆除アプリを  
無料ダウンロードしてください。  
残り時間 2分54秒

A ウィルスを取り除くためすぐにダウンロードする

B 画面に出ていた問い合わせ先にメールする

C その画面を開いたままおうちの方に相談する

受検はこちら！（受検料無料）

<https://ymobile.jp/s/Ew7uH>

