



考える

端末たんまつを使うと、いろいろな視点してんで考えたり、調べたことをまとめたりなど、考えることを補助ほじょすることができます。ここでは、端末たんまつを使って考えるときに知っておくべきことや気をつけるべきことについて学びます。

最初にチェックしてみよう

- 私は、上手な情報じょうほうの分類の方法について知っていると思う
- 私は、データからどんなことが言えるかを分析ぶんせきできると思う
- 私は、端末たんまつをどんなことに、どのくらいの時間使っているか知っていると思う
- 私は、「お金を使いすぎてしまったな」という経験けいけんがある
- 私は、いろいろなデータをきちんと読み解よくことができると思う
- 私は、ついついたくさん課金かきんをしてしまった経験けいけんがある



じょうほう 情報を上手に整理しよう

自主学習用		
年	組	番 名前

→ やってみよう

ネットで「外国人向けの日本の情報」について検索したところ、次のような情報が集まりました。
どのように分類できるか考えましょう。

1 日本の美味しい食べ物

2 しずおか 静岡のお茶

3 北海道で雪遊び

4 ふくそう 冬の服装

5 人力車

6 東京の美味しいおすし

7 ふくそう 夏の服装

8 京都のお寺

9 スイカわり

10 しんかんせん 新幹線

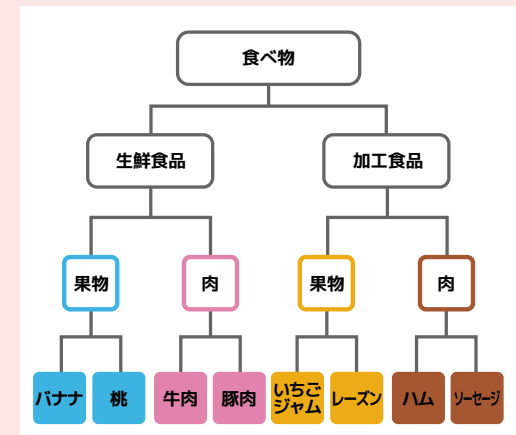
分類	けんさくけっか 検索結果のサイト番号
例) 食べ物	①日本の美味しい食べ物、 ⑥東京の美味しいおすし、⑨スイカわり

かいとうれい
解答例

分類	けんさくけっか 検索結果のサイト番号
乗り物	⑤人力車、⑩新幹線 <small>しんかんせん</small>
観光	②静岡のお茶 <small>しずおか</small> 、③北海道で雪遊び、 ⑧京都のお寺
ふくそう 服装	④冬の服装 <small>ふくそう</small> 、⑦夏の服装 <small>ふくそう</small>
場所	②静岡のお茶 <small>しずおか</small> 、③北海道で雪遊び、 ⑥東京の美味しいお寿司、⑧京都のお寺
遊び	③北海道で雪遊び、⑨スイカわり

☆ スキルのポイント

じょうほう
情報を上手にまとめるためには、「どちらがより広い範囲はんいのことを指すか。」と考
えるとよいでしょう。例えば、「バナナ」、「果物」、「食べ物」は、どれが一番広
い範囲はんいを指す言葉でしょうか。これはもちろん「食べ物」です。「食べ物」には「果
物」や「バナナ」以外の肉や魚なども含まれるからふくです。その次が「果物」、最後
に「バナナ」ですね。このような関係は、右のような図ひょうげんで表現することができます。



じょうほう
次の情報を分類してみましょう。

1 富士山での
登山ツアー

2 広島のお好み焼き

3 金沢の伝統工芸

4 東京タワー

5 沖縄の楽器、
三線



Cさん

この“富士山での登山ツアー”ってさ、どう分類する？ 観光かな？



Dさん

うーん、観光でもいいけど、“自然”とか“アウトドア”にも分類できる気がするなあ。



Bさん

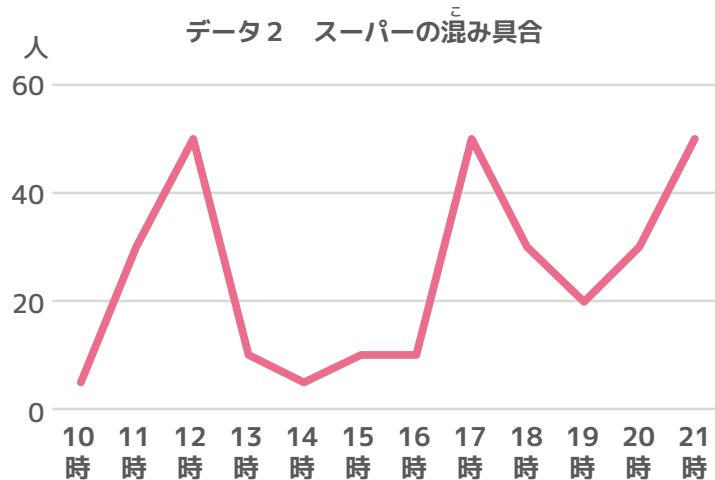
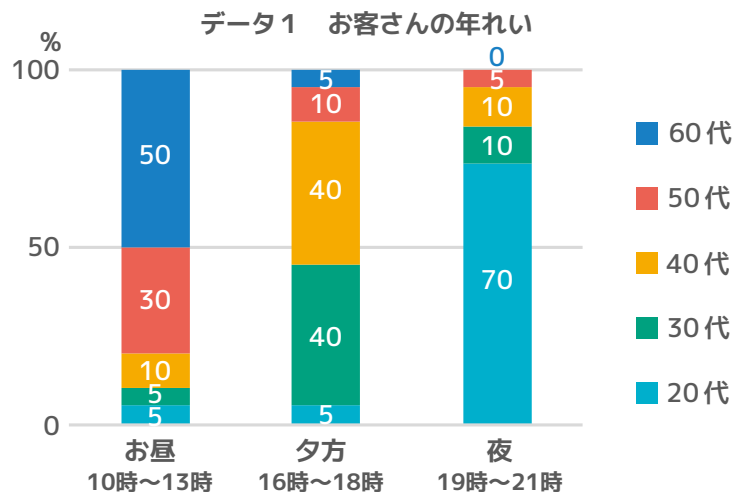
たしかに。わたしは“自然・アウトドア”に分類したよ。観光だったら“東京タワー”の方がぴったりって思った！

↑ 家庭から

↑ 学校から

→ やってみよう

次の2つのグラフは、あるスーパーのお客さんのデータです。
これを見て、「データから言えそう」と「データから言えなそう」にわけてみよう。



1 お昼の12時は60代のお客さんで混んでいる

2 お昼の2時は60代のお客さんで混んでいる

3 夕方の5時は20代のお客さんで混んでいる

4 夜の9時は20代のお客さんで混んでいる

データから言えそう **A**

B データからは言えなそう

せいがい
正解データから言えそう **A**

1 お昼の12時は60代のお客さんで混んでいる

4 夜の9時は20代のお客さんで混んでいる

B データからは言えなそう

2 お昼の2時は60代のお客さんで混んでいる

3 夕方の5時は20代のお客さんで混んでいる


 スキルのポイント

「お客さんの年れい」のグラフからわかることは、お昼は60代がお客さんが多く、夕方は30代、40代が多く、夜は20代が多いことです。

「スーパーの混み具合」のグラフからわかることは、お昼の12時と夕方の5時と夜の9時が混んでいるということです。

「スーパーの混み具合」からお昼の2時はスーパーが混んでいないことがわかります。また、「お客さんの年れい」から夕方の時間帯は20代のお客さんが少ないことがわかります。



夜の8時ごろに来店している人が多いのは、どの年代の人ですか？

Red-bordered empty box for student response.



Cさん

グラフを見ると、夜の時間ってお客さんたくさんいるよね。特に9時ごろ。



Aさん

うん。データ1を見ると、夜のお客さんに多いのは70%の年れいの人たちだね。どの年代だろう？



Dさん

データ2を見ると、お客さんの多い時間帯^{たい}が分かるね。夜以外だと、どの時間帯^{たい}でお客さんが多いのかな？

↑ 家庭から

Empty box for home-based response.

↑ 学校から

Empty box for school-based response.

→ やってみよう

みなさんは1人1台端末を何に使う時間が一番長いと思いますか。
自分が使っていると思う時間が長い順にならべてみましょう。

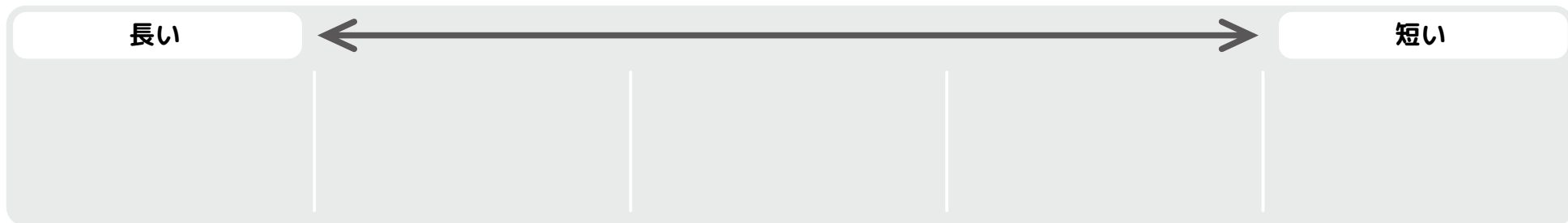
1
何かを調べる時間

2
動画を見る時間

3
ドリルなどで
考えたり、回答する時間

4
プログラミングや
資料など、
何かをつくる時間

5
だれ
誰かと
チャットする時間



自分の意見と他の人の意見をくらべて、どう思いましたか。



Aさん

わたしは、動画を見る時間が一番長いと思ってたけど、友だちは“何かを調べる時間”が長いって言っててびっくりしたよ。



Bさん

わたしも！ 自分では動画の時間が多いと思ってたけど、調べ物とかドリルの時間をちゃんと使ってる子もいて、“自分は使いすぎてるかも…”って思った。



Cさん

うん。みんなの意見を聞くと、“どう使ってるか”が大事なんだなって気づいたよ。

思ったこと

↑ 家庭から

↑ 学校から



★ スキルのポイント

使いすぎを防ぐためには、^{たんまつ}端末を使って、どのようなことをしているのか、**まずは自分の^{じょうきょう}状況を確認することが大切です。**

これは自分のスマホでも同じです。自分が何をどのくらいの時間使っているのか、^{じょうきょう}状況を確認してみましょう。

また、それが学習のためなのか、楽しみのためなのか、ひまつぶしのためなのかを整理してみると、どの時間をどの程度^{ていど}増やしたり、^へ減らしたりすることがよいのかのヒントになります。学校から^か貸し出されている^{たんまつ}端末では、学習に関係あることかどうか、自分^{はんだん}で判断して使えるようになりましょう。

→ やってみよう

ゲームを楽しむためには、お金を使う^{ひつよう}必要があることもあります。
 もちろん、ゲームを楽しむことも大切ですが、もし、そのお金があれば、ほかにどんなことができるかも考えてみましょう。
 もし、3,000円をゲーム以外^{いがい}に使うとしたらどんなことに使えるでしょうか。
 アドバイスをするつもりで、いろいろな使い道を考えてみましょう。



自分の意見と他の人の意見をくらべて、どう思いましたか。



Aさん

わたしは3,000円あったら、ゲームのキャラ強くするために使っちゃうと思ってたけど、Dさんは“本を3冊^{さつ}買えるよ”って言ってて、ハッとしたよ。



Dさん

うん。ゲームも楽しいけど、本だったらずっと残^{のこ}るし、知識^{ちしき}にもなるからいいなって思っ
ね。



Cさん

いろんな使い方があるから、“どれがいい”じゃなくて、“自分が大事にしたいこと”に使うのが
大切なんだなって思った。

思ったこと

🏠 家庭から

🏫 学校から

友だちと比べてみよう



☆ スキルのポイント

こうしたお金の使い方を考えるときは、「しょうひ」と「とうし」を意識してみましよう。

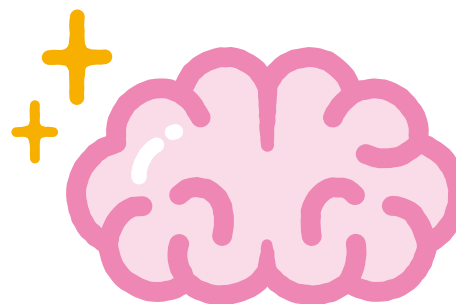
短い時間で終わるようなことに使ってしまうのは「しょうひ」的なお金の使い方です。

一方、将来の自分の成長にむけて使うのは「とうし」的なお金の使い方です。みなさんが考えたお金の使い方は、「しょうひ」的でしょうか。「とうし」的でしょうか。

あなたが^{たんまつ}端末で、「テストの点数を上げる方法」についてインターネットで調べていると、次のサイトを見つけました。
このサイトの^{ないよう}内容はすべて信じてよいのでしょうか。
このサイトのおかしなところに○をつけて、その理由を書いてみましょう。

＼ あの人気 Youtuber も使っている！ /

頭が良くなる
サプリ



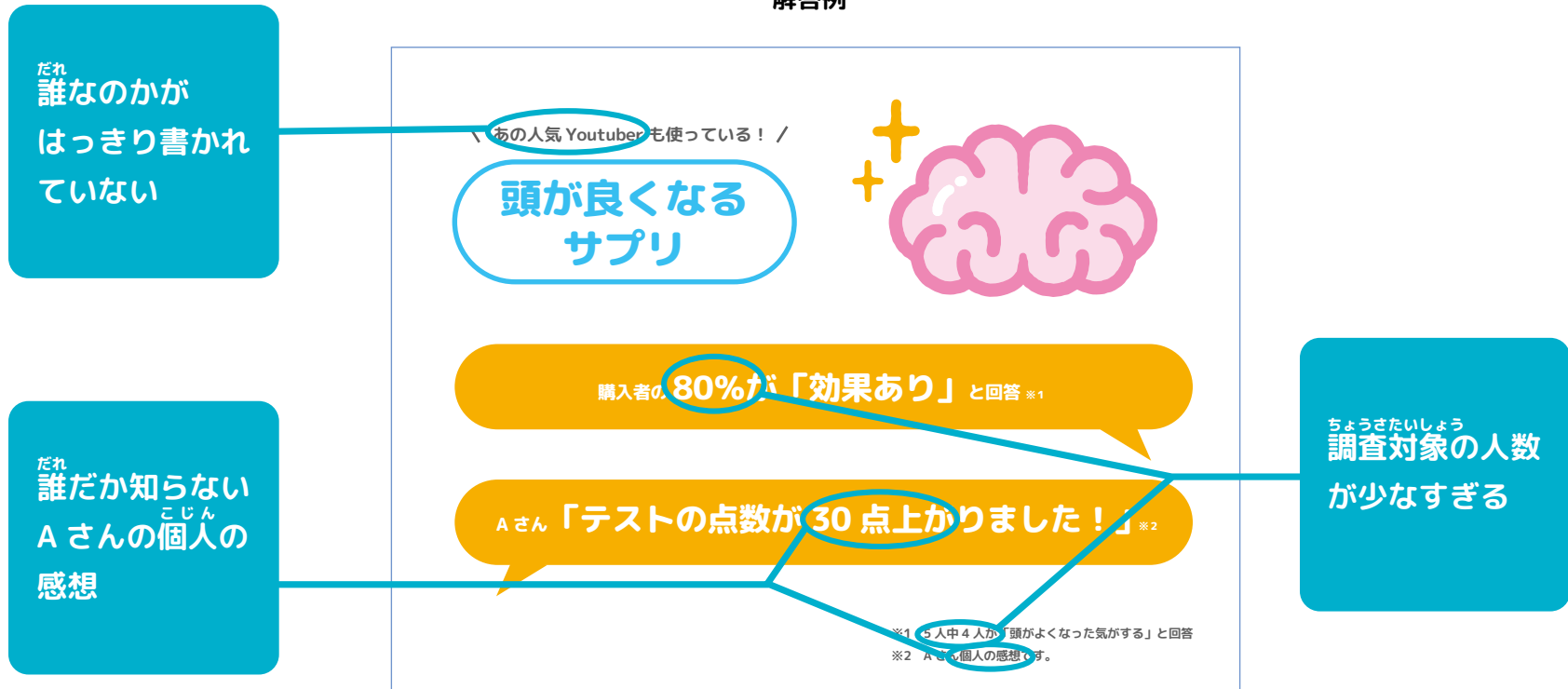
購入者の80%が「効果あり」と回答 ※1

Aさん「テストの点数が30点上がりました！」 ※2

※1 5人中4人が「頭がよくなった気がする」と回答

※2 Aさん個人の感想です。

かいたるい
解答例



☆ スキルのポイント

こうしたデータを読み解く場合には、「何人に聞いたのか？」を意識する必要があります。

これだけ見ると、全体の80%がテストの点が30点上がっているように思いますが、小さい文字をよく読むと、30点上がったのはAさんの感想で、80%もわずか5人に聞いたものです。

さらに、5人中4人の回答も「頭がよくなった気がする」というあいまいな内容です。データを見て考えるときには、「どんな人に聞いたのか。」「何人に聞いたのか。」などを確認し、あまりに少ない人を対象にしたものは、信頼性が低いと考えるようにしましょう。

次のサイトのおかしなところに○をつけて、その理由を考えてみましょう。

かけるだけでモテる!

**モテモテな
メガネ**

**購入者の100%^{*1}が
「モテた」と回答!!**

**「これをかけたら
告白されまくりでした!」^{*2}**
Eさん

*1 5人中5人が「モテた」と回答 *2 個人の感想です。

Red-bordered empty box for notes.



Cさん
このメガネかけるだけでモテるって、ほんとかなあ? なんかあやしい気がする…



Aさん
うん。ちゃんとしたデータもないし、“モテモテ”って何を基準^{きじゆん}に言ってるのかわからないよね。

↑ 家庭から

↑ 学校から

→ やってみよう

スマホのゲームで、^{かきん}つつい課金して（お金をつかって）、アイテムなどを買ってしまうのはなぜでしょうか。
自分が、^{かきん}つついたくさん課金をしてしまう理由と場面を考えてみましょう。

なぜ？

1 自まんしたいから

2 強くしたいから

3 レアなアイテムがほしいから

4 コレクションしたいから

5 ^{ともだち}友達もやっているから

6 ^{ゆうり}有利にしたいから

7 クリアしたいから

8 もっと遊びたいから

どんなとき？

A キャンペーン

B 今だけ

C はやく

D おこづかい

E なかなか当たらない

F この時間だけ

G ポイント

H ^{さいしょ}最初

自分の意見と他の人の意見をくらべて、どう思いましたか。



Aさん

わたしはレアなアイテムがほしくて課金^{かきん}しちゃったんだ。だって、“今だけ”って出てたし、のがしたくなくてさ…。



Dさん

へー、わたしは“友達もやってるから”っていうのが大きかったかな。話についていけなくなるのがイヤだったんだ。



Bさん

わたしは“クリアしたいから”っていうのが理由かな。どうしても次のステージに行きたくて、課金^{かきん}しちゃった。

思ったこと

🏠 家庭から

🏫 学校から

かいとうれい
解答例

なぜ？

3

レアなアイテムが
ほしいから

どんなとき？

B

今だけ

☆ スキルのポイント

スマホのゲームで、ついつい課金してアイテムなどを買ってしまうのは、ゲームがそのように設計されているからです。遊ぶ人に「もっとアイテムがほしい」と思ってもらえるように、ゲームは様々な工夫をしています。

どんな工夫がされているかたくさん考えてみましょう。





考える

まとめ

よき使い手になるために

「考える」ためには、^{じょうほう}情報を整理しておくことが重要です。その整理をするためには、^{たんまつ ゆうこう しゅだん}端末は有効な手段になります。もちろん、じっくり考えたいときは、^{たんまつ}端末ではなく、紙とえんぴつの方が考えやすいこともあります。「考える」ために、どの方法がもっともよいのかを考えてみましょう。

チェックしてみよう

- ^{わたし}私は、^{じょうほう}上手な情報の分類の方法について説明できる
- ^{わたし}私は、データからどんなことが言えるかを^{ぶんせき}分析できる
- ^{わたし}私は、^{たんまつ}端末をどんなことに、どのくらいの時間使っているか説明できる
- ^{わたし}私は、お金をつかいすぎないように^{くふう}工夫することができる
- ^{わたし}私は、いろいろなデータをきちんと^{よと}読み解くことができる
- ^{わたし}私は、^{かきん}課金しすぎないように^{くふう}工夫することができる



これからの社会では



AI（人工知能）は「考える」ことが得意なのでしょうか？ AIが得意な「考える」ことには、たくさんの情報を分析し、そこから考える（予測する）ことが挙げられます。例えば、たくさんの売上に関する情報を分析し、明日この商品がどれくらい売れるかを予想することは、AIが得意としています。AIは、「たくさんの情報を覚えたり、与えられた問題を考えたりする」ことが得意なのです。

考えてみよう①

人間よりもAIが向いていることには、どのようなことがあるだろうか？

考えてみよう②

AIよりも人間が得意なこと、人間にしかできないことは、どのようなことがあるだろうか？