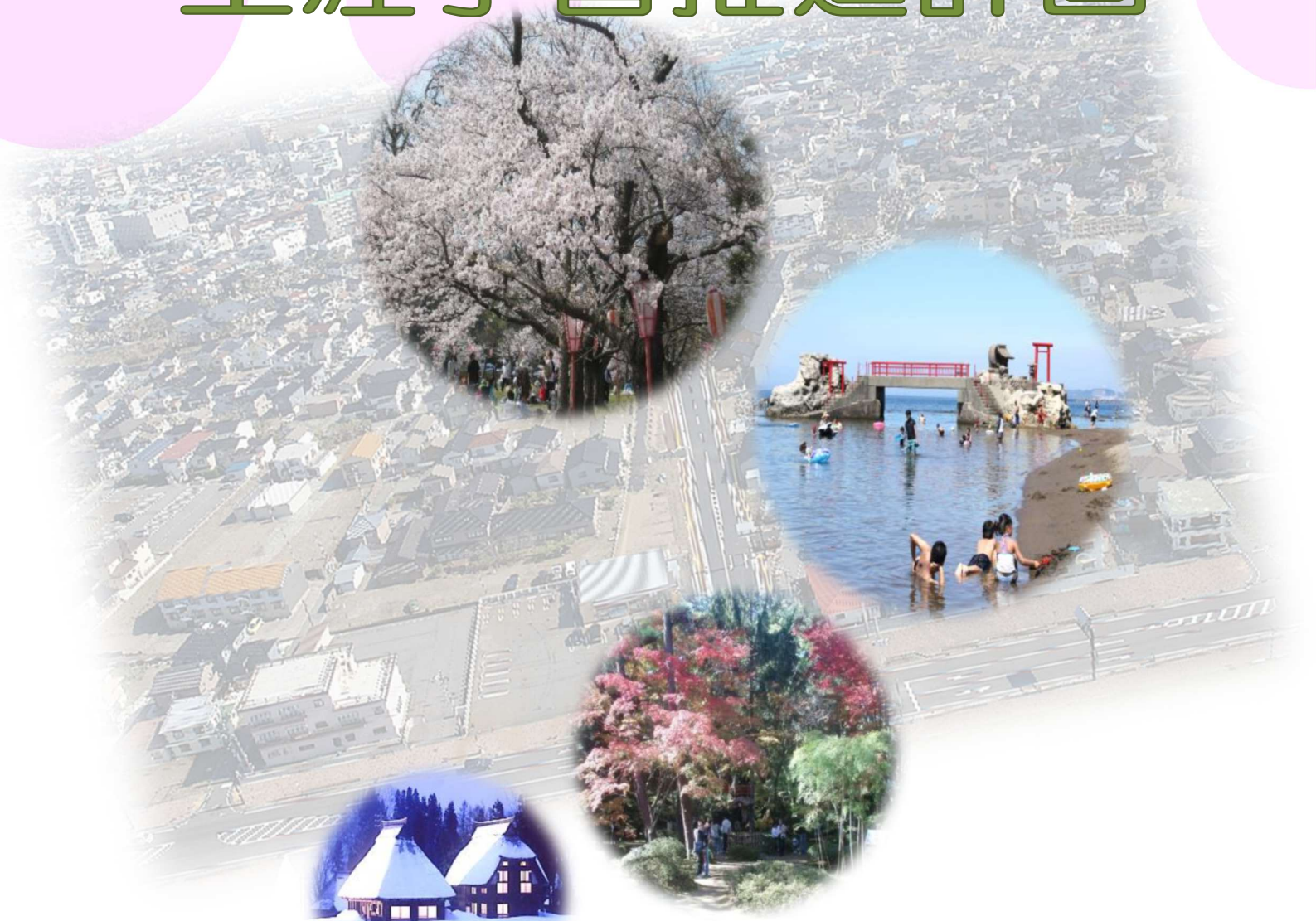




第五次柏崎市 生涯学習推進計画



柏崎市
柏崎市教育委員会

目 次

	ページ
1 計画策定の趣旨	1
2 計画の位置付け	1
3 計画期間	1
4 計画の範囲	2
5 調査結果と今後の課題	3
6 基本理念	5
7 計画における目標	6
8 計画体系及び目標指標	7
9 計画内容	8
資料編	11
1 第四次柏崎市生涯学習推進計画（前計画）活動例	13
2 市民ニーズ調査の集計結果（概要）	21
3 柏崎市社会教育委員名簿	43

1 計画策定の趣旨

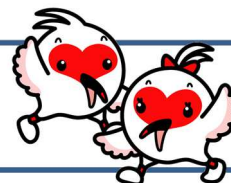
柏崎市では、生涯学習社会にふさわしい学習環境の整ったまちづくりを推進しています。その総合的指針として、令和4（2022）年度から4年間を計画期間とする「第四次柏崎市生涯学習推進計画」を策定し、市民と各種団体・企業・行政など、多様な主体が協働しながら、「学び」を通じたひとづくり・まちづくりを推進するための施策や事業を実施してきました。

第四次生涯学習推進計画では、概ね計画どおりの事業を行うことができました。第五次生涯学習推進計画（以下「本計画」という。）では、第四次計画を継承しつつ、新たな重点目標を設定し関係課と連携して生涯学習の推進を図ります。

2 計画の位置付け

教育基本法では、生涯学習の理念について「国民一人一人が自己の人格を磨き、豊かな人生を送ることができるよう、その生涯にわたって、あらゆる機会に、あらゆる場所において学習することができ、その成果を適切に活かすことのできる社会の実現が図られなければならない」と規定されています。

本計画は、この教育基本法の生涯学習の理念に沿いながら、柏崎市教育大綱に連動して、「柏崎市第六次総合計画」を上位計画とする部門別計画として本市の生涯学習の充実と促進を図ります。



3 計画期間

本計画の期間は、令和8（2026）年度を初年度とし、令和11（2029）年度までとします。

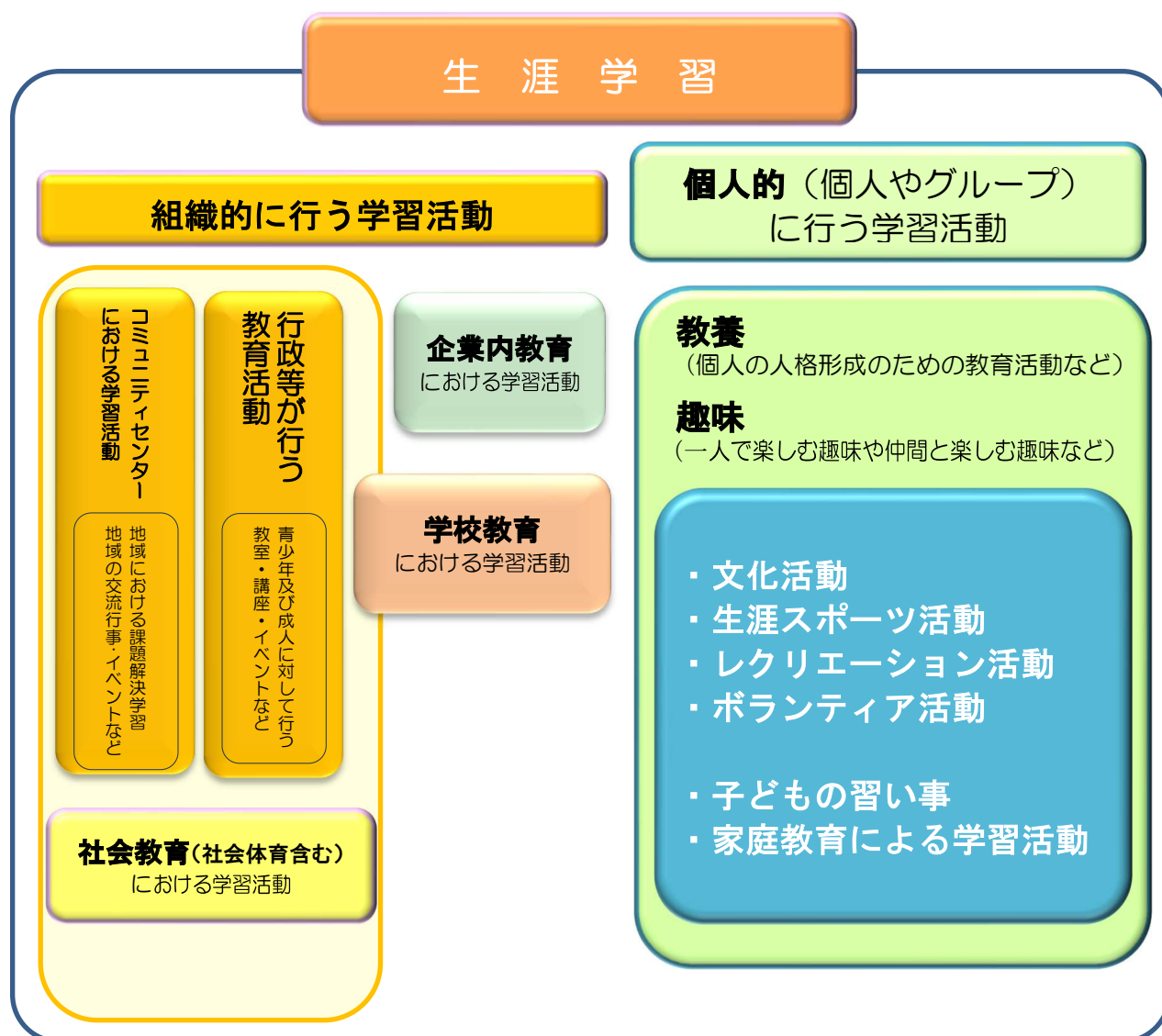
ただし、計画の進捗状況や本市を取り巻く社会情勢の変化、新たな環境課題等を考慮し、具体的な施策や取組について、必要に応じて計画期間内でも見直しを行います。

計画名	年度	令和8(2026)年度	令和9(2027)年度	令和10(2028)年度	令和11(2029)年度
柏崎市第六次総合計画 前期基本計画		令和8（2026）年度～令和11（2029）年度			
第五次柏崎市 生涯学習推進計画		令和8（2026）年度～令和11（2029）年度			

4 計画の範囲

本計画では、生涯学習のうち、「社会教育における学習活動」を対象範囲とします。この中には、地域における課題解決学習や交流イベントなどのコミュニティセンターにおける学習活動、教室・講座・イベントなどの行政等が行う教育活動に加え、学校教育における学習活動（教育課程として行われる教育活動を除く）の一部が含まれます。

生涯学習・社会教育と本計画範囲との関係



5 調査結果と今後の課題

本計画は、実施してきた第四次生涯学習推進計画を継承しながら、市民ニーズ調査の結果を踏まえて取り組みます。

1 市民ニーズ調査の概要

調査の概要

- 調査期間 令和7（2025）年2月27日（木）から
3月21日（金）まで
- 郵送総数 2,000人（前回2,000人）
- 対象者 18歳以上の男女個人
（令和7（2025）年1月1日現在で18歳以上の男女）
- 回収総数 785人（前回947人）
- 回収率 39.3%（前回47.4%）

性別	前回		今回	
	件数	割合(%)	件数	割合(%)
男性	399	42.1	311	39.6
女性	483	51.0	437	55.7
どちらでもない	65	6.9	1	0.1
答えたくない	-	-	10	1.3
無回答	-	-	26	3.3
計	947	100.0	785	100.0

年代	前回		今回	
	件数	割合(%)	件数	割合(%)
18歳～19歳	調査対象とせず	-	7	0.9
20歳代	24	2.5	38	4.9
30歳代	56	5.9	63	8.0
40歳代	103	10.9	82	10.5
50歳代	132	13.9	105	13.4
60歳代	249	26.3	165	21.0
70歳～74歳	275	29.1	89	11.3
75歳以上			208	26.5
無回答	108	11.4	28	3.5
計	947	100.0	785	100.0

2 調査結果からの抜粋

- ・『生涯学習』という言葉の認知度が低い（知られていない）。
- ・スポーツ、レクリエーション、文化、教養の割合は増えているが、他は軒並み減少しており、活動内容の偏りがうかがえる。
- ・生涯学習の活動場所は、自宅が多い。
- ・新型コロナウイルス感染症の流行時と比べ、流行前に戻った（増えた）と回答した人は64%、減少したと回答した人は36%と、いまだ回復には至っていない。
- ・新型コロナウイルス感染症の流行により新たに取り組んだ活動は、『読書』や『動画での学習』の回答が多く、これらの活動は現在も継続して行っていることがうかがえる。
- ・『時間がない、時間が合わない』という理由から生涯学習をしなかったとの回答が多い。
- ・生涯学習を『新たに始めたり、続けたりする気持ちがない』と回答した人は29%。『年齢（高齢）』や『時間がない（仕事等）』が多く見受けられた。
- ・市で力を入れるべきこととして、『生涯学習関連施設などにおけるサービスの充実』が多い。

3 今後の課題

- ・『生涯学習』の言葉を理解してもらい認知度向上を図る必要がある。
- ・『生涯学習』を始めるきっかけとしての講座やイベントなどを引き続き提供していく必要がある。
- ・生涯学習におけるサークル活動などを継続できるまたはサークル化などにつながる講座やイベントなどを提供していく必要がある。



6 基本理念

未来を見据え ともに学びあう 活気あるひとづくり・まちづくり

少子高齢化とともに、価値観やライフスタイルが多様化し、環境も変化してきています。

文部科学省は、「『人生100年時代』『超スマート社会 (Society5.0)』に向けて社会が大きな転換点を迎える中において生涯学習の重要性は一層高まっています。」としています。

人生の豊かさを求めて生涯学習を支える社会づくりが必要であり、新しい知識やスキルを習得し、自信を高めることで、より豊かな人生を送る原動力と考えます。

生涯学習は、人生に楽しみや生きがいを見いだせる可能性があります。

例えば、旅行を通して海外の歴史や文化を知るうちに様々な国の歴史や文化を学ぶきっかけになったり、外国語を学んでみたいと思ったり、芸術鑑賞などにより創作につながったりするかもしれません。

これまで柏崎市では、第四次柏崎市生涯学習推進計画で「学ぶ喜びを未来につなげる ひとづくり・まちづくり」を基本理念とし、本市の心豊かな将来像を描いて計画を推進してきました。

本計画では、第四次柏崎市生涯学習推進計画を継承しながら、柏崎市第六次総合計画、柏崎市教育大綱に沿った施策を展開するため、基本理念を「未来を見据え ともに学びあう 活気あるひとづくり・まちづくり」としました。



7 計画における目標

生涯学習は、スポーツやレクリエーション、文化的な活動、ボランティアなど幅広い概念を持ち、人が生涯にわたって行うあらゆる学習活動を指します。

余暇活動では休息や気晴らし、娯楽など目的としてカジュアルで気軽な一過性の活動が多くなりますが、興味や趣味などに取り組む生涯学習の活動は、長期にわたり取り組む活動が多くなります。長期的な活動は、幸福感や人格形成、充実した社会的生活につながります。

また、生涯学習において同じ興味や趣味をもつ仲間が集ってクラブ、サークル、各種団体などの会員制の組織活動（趣味、スポーツ、文化、ボランティアなどにおける組織的な活動）を行うことは、豊かな人間関係や社会的生活を育むことができると言われています。

生涯学習は個人単独でも可能ですが、学習活動の継続動機、継続意欲へつなげるには仲間同士の交流は不可欠な要素と考えられます。

本計画では、市民ニーズ調査結果の課題や上記の内容などを踏まえ、本計画における重点目標を3つ掲げました。

重点目標1 学習機会(講座)などの提供

始めたくても「年齢」や「時間的な余暇はない」という理由が多い状況です。ニーズの変化に対応した講座等の時間や場所を検討していく必要があります。

また、新型コロナウイルス感染症の流行により、辞めてしまったあるいは再開をあきらめてしまった『生涯学習』の再開のきっかけにつなげる必要があります。

重点目標2 継続につながる支援

趣味や教養など学ぶ喜びや楽しみなどの継続性を通して、地域活動や社会活動への参加にもつながります。サークル化へのきっかけとなる講座の提供や学習相談を行っていくことが大切です。

重点目標3 生涯学習の理解促進

まずは、「生涯学習」という言葉を知っていただく必要があります。意味を知って理解してもらうことが大切になります。

8 計画体系及び目標指標

1 計画体系



2 目標指標

目標指標内容	現状値 (%)				
	令和5(2023)年度	令和8(2026)年度	令和9(2027)年度	令和10(2028)年度	令和11(2029)年度
受講者数が募集定員の80%以上の学習講座の割合	56.7	67.0	70.0	73.0	76.0

目標指標内容	現状値 (%)				
	令和6(2024)年度	令和8(2026)年度	令和9(2027)年度	令和10(2028)年度	令和11(2029)年度
市美術展覧会における新規出品者割合	7.2	7.5	8.0	9.0	10.0

9 計画内容

生涯学習は、スポーツやレクリエーション、文化的な活動、ボランティアなど幅広い概念を持ち、人が生涯にわたって行うあらゆる学習活動を指します。強制されるものではなく個人的に興味あるもの、趣味の学習であり、自分の嗜好や意思によって自分に合った手段と方法を選択しながら自由なやり方で進められます。

市としては、趣味や教養など学ぶ喜びや楽しみなどにつながるような学習機会を提供するとともに、生涯学習にかかわる情報の提供や相談に応じるなど生涯学習を総合的に支える役割を担います。



市はきっかけを形作る支援であり、最終的には個々の新しい知識やスキルの習得を経て、サークル的なコミュニティ活動へつなげ、豊かな人生と有意義で楽しい日常生活のステージにつながればと考えます。

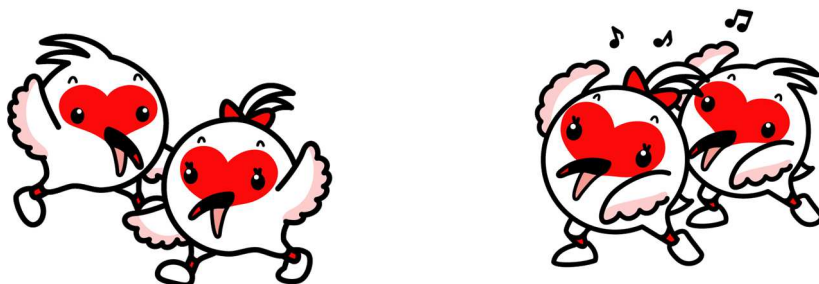
重点目標1 学習機会(講座)などの提供

趣味や教養など学ぶ喜びや楽しみ、新しい発見につながるような学習機会を提供していきます。

また、専門的な知識などのためのステージとして、幅広い分野を対象とした専門性の高い学習機会を提供していきます。

併せてWEB会議システムやオンデマンドを活用した学習機会の提供にも取り組んでいきます。



-  1 生涯学習機会の提供
-  2 ステップアップした学習機会の提供



重点目標2 継続につながる支援

趣味や教養など学ぶ喜びや楽しみなど継続につながる学習機会の提供に努めるとともに、クラブ、サークル、各種団体などの情報提供と生涯学習関係の相談を行っていきます。



また、個人や社会教育団体の生涯学習活動の成果を発表する場を創出するなどの支援を行い、日々の活動意欲の向上と、参加団体などの交流を図ります。

-  1 学習相談対応
-  2 学習成果発表の支援

重点目標3 生涯学習の理解促進

各種講座やイベントなどで、生涯学習の理解促進に取り組みます。

また、学習は机に向かって資料を調べたり、知識の習得をイメージしますが、生涯学習はスポーツや趣味、教養、遊び、自然との触れ合いなど様々な要素があることを、学校とも連携して、子どもたちにも理解してもらえるように努めます。

-  1 「生涯学習」という言葉の認知度向上
-  2 生涯学習の周知啓発



資料編

第四次柏崎市生涯学習推進計画（前計画）活動例

1. みんなが学び、成長する ひとづくり・まちづくり

1. 生涯学習情報の提供体制の充実

- 生涯学習の推進に向けた関係者の意識の醸成
- 生涯学習情報の共有化の推進、生涯学習情報の収集及び分類整理
- 行政職員を派遣する出前形式の生涯学習ふれあい講座一覧表の作成、配布
- 学習機会情報一覧表の作成、配布（広報かしわざきに掲載）
- 関係各課・機関との連携
- 公民館講座の動画配信
- 新潟県生涯学習情報提供システム『う・ら・ネット』への情報提供
- 広報かしわざき、市ホームページ、SNSの活用
- 公共施設及び地域コミュニティセンター等の活用
- 報道機関との連携
- いきいき県民カレッジ講座一覧の配布



2. 学習機会の充実と学習提供機関との連携

- 絵本の読み聞かせの推進
- 絵本関連イベントの開催
- 自然体験活動の推進
- 食育体験活動の推進及び保護者への食育情報の提供
- 歯科保健健康教育の推進
- BP（ベビープログラム）講座の実施
- 子ども向け講座の実施
- こどもフェスタの開催
- 子ども会スポーツ大会の充実
- 読書イベント・講座の開催
- 科学のえんま市の実施
- 夢の森公園団体体験プログラムの提供
- こども自然王国団体体験プログラムの提供
- エイジレス講座の充実
- 地域で育む子ども育成事業の充実
- かしわざき市民大学の充実
- ふれあい講座の充実
- 生涯学習人材バンクの充実
- 市内2大学との連携による公開講座の充実
- 就学時検診などを活用した子育て関係資料の配布及び活用
- シニアカレッジ講座の充実



- ・コーディネーター養成講座の充実
- ・収蔵品を活用した特別展・企画展の充実
- ・プラネタリウムでのイベント実施
- ・出前講座の拡充
- ・図書の出出し及び閲覧サービスの充実
- ・視聴覚資料、郷土資料などの貸出し及び閲覧サービスの充実
- ・生涯学習関連イベントの充実
- ・移動図書館・貸出文庫の実施
- ・郷土のデジタル資料の閲覧、活用に向けた整備
- ・収蔵品を活用した企画展の充実
- ・レファレンスサービス(参考調査業務)の充実
- ・学校への出前講座の拡充
- ・生涯学習関係講座などの充実・提供

3. 学習相談の充実

- ・学習相談窓口体制の充実
- ・ふれあい講座（出前講座）メニューの充実及び利用団体と実施担当課との連絡・調整
- ・ワークサポート柏崎(若者職業相談コーナー)における個別相談の充実
- ・若者就職支援セミナーの実施
- ・各種就職支援プログラムの実施
- ・地域資源を活用した技能訓練などの斡旋
- ・調査研究に必要な資料提供及び相談



4. 学習成果の活用と支援

- ・マナビーステージ in かしわざき(ステージ発表、作品展示発表)の開催支援
- ・柏崎公民館の利用団体作品展示会開催の支援
- ・書画・写真など社会教育団体の展示会支援
- ・コミュニティまつりなど発表の場づくり
- ・コミュニティセンター活動報告の場づくり
- ・『生涯学習地域人材バンク』への登録奨励
- ・『生涯学習地域人材バンク』のPRと人材活用の促進



5. 学習意欲の向上につなげるネットワークづくり

- ・講座受講修了者同士の自主サークルの結成を支援
- ・受講内容と関連するサークル等の紹介
- ・講座受講修了者交流会の開催
- ・社会教育団体一覧の市ホームページ掲載及び配布
- ・社会教育団体の活動促進（柏崎市市民プラザ使用料減免）
- ・学習相談時の関係活動団体の紹介
- ・生涯学習関係補助事業(コミュニティ活動)の実施
- ・マナビーステージ in かしわざき（ステージ発表、作品展示発表）の企画・開催



- ・社会教育団体・サークルの交流の場（交流会）の提供

6. 指導者の発掘・育成と活用支援

- ・指導者の発掘の推進
- ・各コミュニティセンターなどとの連携による指導者の発掘・育成
- ・各コミュニティセンターの講座等の指導者としての活用
- ・生涯学習地域人材バンクの充実
- ・生涯学習地域人材バンク情報の提供（小中学校やコミュニティセンター、行政関係部署など）と活用に向けたPR
- ・社会教育団体などからの講師派遣
- ・生涯学習ふれあい講座を通じた人材バンク情報の提供
- ・関係者連絡ネットワークの構築



2. とともに学び、教え合う ひとづくり・まちづくり

1. 生涯学習の基礎を育む学校教育の推進

- ・あいさつや声かけの推進
- ・図書館での読み聞かせ事業の推進
- ・移動図書館・貸出文庫事業の推進
- ・学校読書支援員の配置による学校読書活動の支援
- ・家庭読書・家族読書（家読）の推進
- ・家庭学習の習慣化を図る取組の推進
- ・芸術・文化活動の推進
- ・生活・社会体験活動の推進
- ・自然に触れ、自然から学ぶ事業の推進
- ・遊び場をつくり、交流の場をつくる事業の推進
- ・花いっぱい、緑いっぱいの事業の推進
- ・食の大切さを子どもに意識づける活動の推進
- ・「早寝・早起き・朝ごはん運動」の推進
- ・「かしわざきの食育5か条」の活用



2. 学校・地域・関係団体の連携の推進

- ・学習の支援ボランティアや教育環境の整備
- ・地域学校協働活動事業の推進
- ・キャリア教育推進事業の実施
- ・キャリア教育の推進
- ・放課後子ども教室の推進
- ・学校・家庭・地域の連携促進事業の推進
- ・PTA活動の支援
- ・子どもの生活安全ネットワークによる不審者などの情報収集と提供
- ・地域が一体となった見守り活動の推進



- ・青少年健全育成市民会議、市PTA連合会への活動支援
- ・新潟県少年の主張開催への協力支援
- ・子ども会への支援

3. 豊かな地域づくりに向けた学習機会の充実

- ・コミュニティ活動への支援
- ・市民活動団体への活動支援
- ・地域人材の発掘・育成・活用
- ・コミュニティセンター職員のスキルアップ研修の実施



4. 安心・安全な地域づくりの推進

- ・自主防災組織・消防団などによる地区防災会議の実施
- ・自主防災組織の育成強化・防災訓練・防災活動の支援
- ・防災士の計画的な養成
- ・小・中学校への出前講座の実施
- ・防災リーダー育成に関する研修会の実施
- ・ふれあい講座（出前講座）による学習機会の提供
- ・消防団員の確保・教育
- ・「くらしの防火セミナー」の開催
- ・地域安全対策に向けた広報啓発活動の実施
- ・地域防犯リーダーの育成
- ・自主防災組織、小・中学校と連携した防災意識の向上の推進
- ・小中学校と地域が連携した防災訓練の実施
- ・消防団と自主防災組織の連携
- ・防犯まちづくりの啓発
- ・防犯教育の実施
- ・交通安全講習の実施
- ・自転車安全運転教育の実施
- ・トキちゃんクラブ歩行指導教室の実施
- ・安全な消費生活の広報啓発
- ・消費生活センターによる出前講座の実施
- ・消費生活講演会の開催



5. 地域ぐるみの子育て支援環境の充実

- ・出産前のパパママセミナーの実施
- ・すくすく広場の実施
- ・元気館子育て講座(子育てキラキラ講座、親子であ・そ・ぼ!)の実施
- ・元気館ジャングルキッズで行うワクワクタイムなどの実施
- ・地域で行う親子の子育て支援の場と協働の実施
- ・コミュニティセンターなどでの子育て講座の拡充
- ・多世代交流の推進



- ・就学時検診などを活用した子育て関係資料の配布
- ・子育てを支援する「親子わんだーランド『生き・活き・子育て！』」や親子のふれあいを深めるための講座の実施
- ・子育て世代包括支援センターによる妊娠期から乳幼児期までの子育て総合相談の実施・充実
- ・子育ての相談や乳幼児健診から発達・発育の途切れない支援の充実
- ・地域の子育て支援室における子育て相談の実施・充実
- ・子育て支援室の充実
- ・地域の子育て広場等との連携

6. 地域産業の継承と地域資源の活用



- ・ものづくり体験（ロボット工作）の実施
- ・高校生のインターンシップ事業の推進
- ・高校生の実務型職場体験（デュアルシステム支援事業）による人材育成
- ・産学連携機能・人材育成の充実
- ・ものづくりマイスターカレッジの推進
- ・創業支援事業計画に基づく起業家人材の育成
- ・農業の担い手・後継者の育成支援
- ・新たな農業就業者の確保に対する補助
- ・地域住民主体の地域資源を活用したイベントやボランティアガイド育成

7. 自然との共生社会の推進



- ・クリーンセンターの施設見学の実施
- ・ふれあい講座（出前講座）による学習機会の提供
- ・小中学校が実践する地域美化活動の支援
- ・クリーンデー柏崎による地域の美化意識の向上
- ・ごみ減量とリユース・リサイクルの推進
- ・ノーマイカーウィークの実践
- ・省エネ対策の取組
- ・小中学生向け環境教育プログラムの充実
- ・保育園向けにエコ教育の実施
- ・森林の植栽や伐採作業の学習機会の提供
- ・棚田の保全活動の実施
- ・環境保全型農業への取組推進
- ・環境学校（自然体験、環境・エネルギー教育、ライフスタイル教育）の推進
- ・「里山の復元と創造」活動の展開

8. 年代に対応した健康づくりの推進



- ・健康増進事業及び介護予防事業や広報、健康イベントなどを通じた普及啓発及び情報提供の充実
- ・かしわざき健康ポイント制度の普及啓発及び推進
- ・ストレス対処法やこころの健康に関する普及啓発や相談事業の推進

- ・コツコツ貯筋体操の普及促進
- ・食料自給率、地産地消の情報提供や地場産品の普及啓発活動の充実
- ・食の大切さを子どもに意識づける活動の推進
- ・健康づくりを担う人材の育成
- ・健康推進員研修会の実施
- ・食生活改善推進員研修会の実施
- ・ゲートキーパー養成事業の推進
- ・ゲートキーパー研修修了民間団体「ハートスクラムかしわざき」のネットワークの充実
- ・高齢者運動サポーターの養成・育成

9. 同和問題、人権問題の正しい理解と平和教育の推進

- ・人権尊重に関する学校・地域・事業所などでの学習・啓発活動
- ・人権意識向上のための研修の実施
- ・人権啓発講演会の開催
- ・各種団体が開催する人権に関する研修・講座などへの参加の呼びかけ
- ・県同和教育研究協議会への参加
- ・柏刈地区同和教育研究協議会への参加
- ・人権・同和教育啓発推進講座などへの参加
- ・同和教育に関する地域・事業所などへの啓発活動
- ・人権教育行政担当研究協議会への参加
- ・同和教育に関する市民講演会の開催
- ・小・中学校における同和教育に関する授業公開の実施や学校だよりなどによる啓発。また、講演会などへの住民参加のPR
- ・市民・中学生などを対象とした平和関連パネル展の開催
- ・平和教育パンフレットを作成し中学2年生に配布
- ・市民団体などとの協働による男女共同参画啓発事業の開催
- ・ワーク・ライフ・バランス（仕事と生活の調和）のためのセミナーの開催
- ・DV防止講演会の開催



10. 支え合う地域づくりの推進

- ・ボランティアコーディネーターの研修
- ・ボランティア育成講座の実施
- ・地域福祉活動リーダーの育成
- ・地区福祉組織活動支援
- ・認知症サポーターの養成・育成
- ・くらしのサポーター講座の実施
- ・福祉教育の推進
- ・地区福祉組織活動の支援
- ・認知症キャラバン・メイト活動の支援
- ・障がいを理由とする差別の解消の推進及び障がいのある人への理解の促進



- ・成年後見制度の普及啓発
- ・障がいのある人への虐待防止の推進
- ・市民の自発的な活動の広報
- ・市民活動団体への支援とネットワーク体制の確立
- ・生活支援コーディネーターの活動推進と地域の支え合い推進会議の開催

3. 地域を学び、地域の未来につなげる ひとづくり・まちづくり

1. 地域資源を活用した学習機会の充実

- ・綾子舞の保存・伝承・後継者の育成
- ・地域伝統芸能の保存・伝承・後継者の育成
- ・児童・生徒の伝統文化体験、習得機会の充実
- ・出前講座の拡充
- ・遺跡記録類や出土資料の整理
- ・遺跡調査成果や出土資料の冊子・遺跡マップの作成
- ・指定文化財等の基本調査を実施
- ・収蔵資料のデジタル化と活用
- ・柏崎市WEBミュージアムの活用をPR
- ・歴史文化探訪コースの設定及びボランティアガイドの養成
- ・コミュニティセンターや学校における地域資源を活用した学習の推進



2. 文化活動の支援と鑑賞機会の充実

- ・文化会館アルフォーレでの鑑賞事業・普及育成事業の充実
- ・市美術展覧会の開催
- ・小中学生への芸術文化体験機会の提供
- ・文化団体などへの情報提供と活動支援
- ・社会教育団体へ活動支援（市民プラザ使用料減免など）
- ・文化施設の維持管理と活用



3. 国際交流機会の促進と多文化共生社会の実現

- ・友好都市・友好交流都市とのつながりを深める交流の推進
- ・語学文化講座や多文化理解講座の実施
- ・多文化交流会の開催
- ・通訳、翻訳、生活相談、日本語支援等の実施
- ・言語文化サポーター研修や防災訓練での多言語支援センター設置研修等の実施



4. スポーツを楽しみながら次世代につなげる ひとづくり・まちづくり

1. スポーツによる地域づくりや生きがいづくりの推進

- ・スポーツ健康づくり事業の推進
- ・各種スポーツ大会、体験会、教室の実施
- ・交流事業の拡大



- 一般財団法人柏崎市スポーツ協会の活動支援
- 総合型地域スポーツクラブの活動支援
- 地区体育協会の活動支援
- 各種スポーツの国内トップレベルの公式戦の開催
- 国際交流事業の拡大
- 柏崎マラソンの開催
- 柏崎潮風マラソンの開催

2. スポーツ施設などの整備・充実

- 「公共施設等総合管理計画」に基づいた体育施設の個別施設計画による維持管理（LED化、トイレの洋式化含む）
- その他スポーツ施設などの整備
- 学校開放事業の充実
- 小中学校体育館及びグラウンドの整備・充実
- コミュニティセンターを活用した生涯スポーツの推進
- コミュニティセンターを拠点とした地域スポーツ推進のための施設整備



市民ニーズ調査の集計結果（概要）

※最大値を網掛けしています

問1 あなたは「生涯学習」という言葉を知っていましたか。（1つに〇）

選択項目	前回		今回	
	件数	割合 (%)	件数	割合 (%)
どのようなことか、 だいたい知っている	472	49.8	333	42.4
よくわからないが、 見聞きしたことがある	408	43.1	367	46.8
聞いたことがない	47	5.0	73	9.3
無回答	20	2.1	12	1.5
計	947	100.0	785	100.0

選択項目	どのようなことか、 だいたい知っている		よくわからないが、 見聞きしたことがある		聞いたことがない ・無回答		計
	件数	割合 (%)	件数	割合 (%)	件数	割合 (%)	件数
18歳～19歳	1	14.3	4	57.1	2	28.6	7
20歳代	12	31.6	17	44.7	9	23.7	38
30歳代	19	30.7	32	51.6	11	17.7	62
40歳代	22	27.2	50	61.7	9	11.1	81
50歳代	47	44.7	53	50.5	5	4.8	105
60歳代	68	42.5	77	48.1	15	9.4	160
70歳～74歳	46	52.3	36	40.9	6	6.8	88
75歳以上	110	53.7	81	39.5	14	6.8	205
無回答	8	20.5	17	43.6	14	35.9	39
計	333		367		85		785

問2 あなたは、この1年間に「生涯学習」をしましたか。(1つに〇)

選択項目	前回		今回	
	件数	割合 (%)	件数	割合 (%)
生涯学習をした	534	56.4	387	49.3
生涯学習はしなかった	391	41.3	389	49.6
無回答	22	2.3	9	1.1
計	947	100	785	100

選択項目	生涯学習をした		生涯学習はしなかった		無回答		計
	件数	割合 (%)	件数	割合 (%)	件数	割合 (%)	件数
18歳～19歳	7	100.0	0	0.0	0	0.0	7
20歳代	21	55.3	17	44.7	0	0.0	38
30歳代	30	47.6	32	50.8	1	1.6	63
40歳代	38	46.4	43	52.4	1	1.2	82
50歳代	46	43.8	58	55.2	1	1.0	105
60歳代	85	51.5	80	48.5	0	0.0	165
70歳～74歳	46	51.7	43	48.3	0	0.0	89
75歳以上	105	50.5	97	46.6	6	2.9	208
無回答	9	32.1	19	67.9	0	0.0	28
計	387		389		9		785

問3-1 行った生涯学習の内容を教えてください。（該当するすべてに○）

選択項目		前回		今回		差 ポイント
		件数	割合 (%)	件数	割合 (%)	
1	趣味、芸能、芸術などを 楽しんだり、技能を深めたり するもの	351	65.7%	202	52.2%	-13.5
2	スポーツ、レクリエーショ ンなど	119	22.3%	154	39.8%	17.5
3	文化・教養的なもの	80	15.0%	90	23.3%	8.3
4	健康の維持や管理に関する もの	290	54.3%	96	24.8%	-29.5
5	職業上必要な知識、技術な どに関するもの	166	31.1%	102	26.4%	-4.7
6	社会問題や社会の変化に対 応するもの	159	29.8%	24	6.2%	-23.6
7	地域社会の理解や振興に関 すること	168	31.5%	67	17.3%	-14.1
8	家庭生活の向上に関するも の	189	35.4%	54	14.0%	-21.4
9	子どもの養育や教育に関す るもの	96	18.0%	41	10.6%	-7.4
10	社会に役立つ活動に参加す るための学習	166	31.1%	50	12.9%	-18.2
11	その他	10	1.9%	5	1.3%	-0.6

回答人数

534

387

問3-1 行った生涯学習の内容を教えてください。(該当するすべてに○)

年代		18歳～ 19歳	20歳 代	30歳 代	40歳 代	50歳 代	60歳 代	70歳～ 74歳	75歳 以上	無回答	計
1	件数	5	12	12	14	16	45	34	60	4	202
	割合	33.3%	25.0%	16.9%	13.6%	17.4%	24.5%	29.8%	25.6%	16.7%	
2	件数	4	6	8	18	13	34	18	47	6	154
	割合	26.7%	12.5%	11.3%	17.5%	14.1%	18.5%	15.8%	20.1%	25.0%	
3	件数	2	5	7	9	12	14	12	27	2	90
	割合	13.3%	10.4%	9.9%	8.7%	13.0%	7.6%	10.5%	11.5%	8.3%	
4	件数	0	4	4	9	8	19	15	32	5	96
	割合	0.0%	8.3%	5.6%	8.7%	8.7%	10.3%	13.2%	13.7%	20.8%	
5	件数	3	11	13	20	22	14	7	9	3	102
	割合	20.0%	22.9%	18.3%	19.4%	23.9%	7.6%	6.1%	3.8%	12.5%	
6	件数	0	3	2	3	0	5	2	9	0	24
	割合	0.0%	6.3%	2.8%	2.9%	0.0%	2.7%	1.8%	3.8%	0.0%	
7	件数	1	1	5	10	7	16	8	19	0	67
	割合	6.7%	2.1%	7.0%	9.7%	7.6%	8.7%	7.0%	8.1%	0.0%	
8	件数	0	3	5	5	5	13	8	15	0	54
	割合	0.0%	6.3%	7.0%	4.9%	5.4%	7.1%	7.0%	6.4%	0.0%	
9	件数	0	2	12	10	4	4	2	6	1	41
	割合	0.0%	4.2%	16.9%	9.7%	4.3%	2.2%	1.8%	2.6%	4.2%	
10	件数	0	1	3	4	5	17	8	9	3	50
	割合	0.0%	2.1%	4.2%	3.9%	5.4%	9.2%	7.0%	3.8%	12.5%	
11	件数	0	0	0	1	0	3	0	1	0	5
	割合	0.0%	0.0%	0.0%	1.0%	0.0%	1.6%	0.0%	0.4%	0.0%	
計	件数	15	48	71	103	92	184	114	234	24	885

問3-2 どのような方法で学習を行いましたか。(該当するすべてに○)

選択項目	前回		今回		選択項目
	件数	割合	件数	割合	
コミセン、公民館、図書館、博物館、美術館などの施設を利用して	200	37.5%	177	45.7%	講座や教室への参加
P T A・老人クラブ・婦人会などの地域団体が行う講座に参加して	35	6.6%			
民間経営の学習施設などが行う教室や講座に参加して	21	3.9%			
民間・有志のスポーツクラブなどが行う教室や講座に参加して	42	7.9%			
文化・スポーツ関係団体が主催する講座に参加して	25	4.7%			
企業内の研修や講座などに参加して	31	5.8%			
農協・漁協・商工会などが行う講座に参加して	6	1.1%			
教育委員会や公民館・コミセンなどが行う学級・講座に参加して	73	13.7%			
県や県立の各種教育機関や施設などが行う学級・講座に参加して	10	1.9%			
元気館、福祉センターなどの福祉機関が行う学級・講座に参加して	28	5.2%			
公設のスポーツ教室やスポーツクラブに参加して	55	10.3%			
テクノスクール（職業訓練校）・各種試験場・研究所などが行う学級・講座に参加して	4	0.7%			
小・中・高等学校などの学校開放講座を利用して	7	1.3%			
大学・短大・高等学校などの公開講座に参加して	3	0.6%			
専修学校、各種学校などの講座及び公開講座に参加して	1	0.2%			
個人授業を受けて（習い事等）	60	11.2%	73	18.9%	習い事
グループ・サークルに参加して	161	30.1%	110	28.4%	サークル活動
雑誌・新聞などの出版物を利用して	136	25.5%	100	25.8%	出版物（新聞、雑誌）

テレビ・ラジオなどの教養番組・講座を利用して（受験教育を除く）	79	14.8%	65	16.8%	テレビ、ラジオ
インターネットを利用して	176	33.0%	116	30.0%	インターネット
民間企業、団体等が実施する通信教育を利用して	15	2.8%	25	6.5%	通信教育
大学や公的な機関・団体が実施する通信教育を利用して	13	2.4%			
放送大学に入学して	1	0.2%			
大学等に社会人入学して	0	0.0%	-	-	
その他	9	1.7%	43	11.1%	その他

534

387

問3-3 学習で利用した施設や場所は、どこですか。(該当するすべてに○)

選択項目	前回		今回		選択項目
	件数	割合 (%)	件数	割合 (%)	
自宅・知人宅 (グループ学習、通信教育等で)	175	32.8%	187	48.3%	自宅
放送大学	1	0.2%			
個人教授の施設 (習い事等で)	39	7.3%	49	12.7%	個人授業の施設
職場や企業内の施設	53	9.9%	63	16.3%	職場
コミュニティセンター(公民館分館)	196	36.7%	93	24.0%	コミュニティセンター
地域集落センター等	51	9.6%	74	19.1%	町内会館、集落センター
市民プラザ (柏崎公民館)	130	24.3%	52	13.4%	市民プラザ
図書館	56	10.5%	55	14.2%	図書館
小・中学校	20	3.7%	36	9.3%	小学校、中学校
職業訓練施設 (テクノスクール等)	1	0.2%	16	4.1%	高等学校、大学、専門学校
高等学校	4	0.7%			
短大、大学	2	0.4%			
専修学校、各種学校等	1	0.2%			
文化会館アルフォーレ、産業文化会館、県民会館、文化会館等	61	11.4%	50	12.9%	アルフォーレ、産文
博物館	18	3.4%	98	25.3%	その他公共施設
元気館、福祉センター、西山いきいき館、保健所等の福祉関連施設	64	12.0%			
公共スポーツ施設 (体育館、プール、運動場等)	84	15.7%			
公共の屋外活動施設 (キャンプ場、ゲートボール場等)	6	1.1%			
各種研修施設 (生涯学習センター、婦人会館、教育センター等)	16	3.0%			
美術館	6	1.1%			
民間経営のカルチャーセンター、各種の教室等で	45	8.4%	25	6.5%	その他

民間のスポーツ施設（プール、スポーツジム等で）	33	6.2%			
民間の野外活動施設（キャンプ場、スキー場等で）	9	1.7%			
農協・漁協・商工会等	19	3.6%			
その他	21	3.9%			
	534		387		

問3-4 学習を行った目的や動機は何ですか。(該当するすべてに○)

選択項目	前回		今回		差 (ポイント)
	件数	割合	件数	割合	
1 職業に関する知識や技術を高めるためや 職業（就職・転職）上必要なため	100	18.7%	102	26.4%	7.6
2 知識・教養を高めるため。資格をとるため	78	14.6%	108	27.9%	13.3
3 体力づくりや健康管理のため	251	47.0%	181	46.8%	-0.2
4 子どもの養育や教育に関する知識を深めるため	47	8.8%	35	9.0%	0.2
5 衣食住等の日常生活に関する知識や技術を高めるため	32	6.0%	53	13.7%	7.7
6 趣味、芸能、芸術等を楽しんだり、技能を深めたりするため	228	42.7%	195	50.4%	7.7
7 これからの生活を豊かに過ごすため、生きがいのため	165	30.9%	165	42.6%	11.7
8 社会の変化に対応するため	23	4.3%	40	10.3%	6.0
9 社会に役立つ活動に参加したいため（ボランティア活動、NPO活動等）	50	9.4%	56	14.5%	5.1
10 友人や仲間を得るため	28	5.2%	96	24.8%	19.6
11 その他	3	0.6%	4	1.0%	0.5
	534		387		

問3-4 学習を行った目的や動機は何ですか。(該当するすべてに○)

年代		18歳～ 19歳	20歳 代	30歳 代	40歳 代	50歳 代	60歳 代	70歳～ 74歳	75歳 以上	無回答	計
1	件数	2	11	12	22	25	15	4	8	3	102
	割合	11.1%	18.6%	15.0%	23.7%	21.0%	7.1%	3.1%	2.7%	9.1%	
2	件数	4	10	15	14	17	20	6	19	3	108
	割合	22.2%	16.9%	18.8%	15.1%	14.3%	9.5%	4.7%	6.4%	9.1%	
3	件数	2	8	6	12	15	39	29	63	7	181
	割合	11.1%	13.6%	7.5%	12.9%	12.6%	18.6%	22.8%	21.4%	21.2%	
4	件数	0	2	11	9	3	1	2	6	1	35
	割合	0.0%	3.4%	13.8%	9.7%	2.5%	0.5%	1.6%	2.0%	3.0%	
5	件数	0	3	3	5	6	12	7	15	2	53
	割合	0.0%	5.1%	3.8%	5.4%	5.0%	5.7%	5.5%	5.1%	6.1%	
6	件数	6	11	11	11	21	39	32	58	6	195
	割合	33.3%	18.6%	13.8%	11.8%	17.6%	18.6%	25.2%	19.7%	18.2%	
7	件数	3	5	11	7	16	39	27	52	5	165
	割合	16.7%	8.5%	13.8%	7.5%	13.4%	18.6%	21.3%	17.6%	15.2%	
8	件数	0	3	3	4	2	8	3	15	1	39
	割合	0.0%	5.1%	3.8%	4.3%	1.7%	3.8%	2.4%	5.1%	3.0%	
9	件数	0	2	3	6	7	17	5	14	2	56
	割合	0.0%	3.4%	3.8%	6.5%	5.9%	8.1%	3.9%	4.7%	6.1%	
10	件数	1	4	5	2	6	18	12	45	3	96
	割合	5.6%	6.8%	6.3%	2.2%	5.0%	8.6%	9.4%	15.3%	9.1%	
11	件数	0	0	0	1	1	2	0	0	0	4
	割合	0.0%	0.0%	0.0%	1.1%	0.8%	1.0%	0.0%	0.0%	0.0%	
計	件数	18	59	80	93	119	210	127	295	33	1034

問3-5 学習の機会に関する情報は、何から得ましたか。(該当するすべてに○)

選択項目	前回		今回		選択項目
	件数	割合	件数	割合	
新聞	105	19.7%	116	30.0%	1 出版物（新聞、雑誌など）
雑誌・専門誌	75	14.0%			
情報専門誌（タウン誌等）	21	3.9%			
テレビ、ラジオ	98	18.4%	69	17.8%	2 テレビ、ラジオ
インターネット	193	36.1%	134	34.6%	3 インターネット
			28	7.2%	5 市のホームページ
市の広報誌	164	30.7%	89	23.0%	4 市の広報誌
職場の広報誌など	73	13.7%	38	9.8%	6 職場の広報誌など
チラシ、ポスター	98	18.4%	67	17.3%	7 チラシ、ポスター
家族、友人知人から聞いて	203	38.0%	130	33.6%	8 家族、友人知人から聞いて
公民館やコミュニティセンターなどの生涯学習施設に関する施設の情報	184	34.5%	80	20.7%	9 公民館やコミュニティセンターなどの生涯学習施設に関する施設の情報
その他	8	1.5%	19	4.9%	10 その他

534

387

問3-5 学習の機会に関する情報は、何から得ましたか。(該当するすべてに○)

年代		18歳～ 19歳	20歳 代	30歳 代	40歳 代	50歳 代	60歳 代	70歳～ 74歳	75歳 以上	無回答	計
1	件数	1	8	7	5	11	23	22	37	2	116
	割合	9.1%	20.5%	12.5%	7.7%	12.1%	14.6%	22.0%	15.6%	15.4%	
2	件数	1	4	5	2	3	12	11	31	0	69
	割合	9.1%	10.3%	8.9%	3.1%	3.3%	7.6%	11.0%	13.1%	0.0%	
3	件数	6	15	19	17	22	31	7	15	2	134
	割合	54.5%	38.5%	33.9%	26.2%	24.2%	19.6%	7.0%	6.3%	15.4%	
4	件数	0	1	2	3	10	23	17	32	1	89
	割合	0.0%	2.6%	3.6%	4.6%	11.0%	14.6%	17.0%	13.5%	7.7%	
5	件数	0	0	2	0	5	6	3	12	0	28
	割合	0.0%	0.0%	3.6%	0.0%	5.5%	3.8%	3.0%	5.1%	0.0%	
6	件数	0	1	5	9	11	9	0	2	1	38
	割合	0.0%	2.6%	8.9%	13.8%	12.1%	5.7%	0.0%	0.8%	7.7%	
7	件数	1	3	5	11	7	12	11	16	1	67
	割合	9.1%	7.7%	8.9%	16.9%	7.7%	7.6%	11.0%	6.8%	7.7%	
8	件数	2	5	7	10	13	24	20	45	4	130
	割合	18.2%	12.8%	12.5%	15.4%	14.3%	15.2%	20.0%	19.0%	30.8%	
9	件数	0	1	2	4	3	14	9	45	2	80
	割合	0.0%	2.6%	3.6%	6.2%	3.3%	8.9%	9.0%	19.0%	15.4%	
10	件数	0	1	2	4	6	4	0	2	0	19
	割合	0.0%	2.6%	3.6%	6.2%	6.6%	2.5%	0.0%	0.8%	0.0%	
計	件数	11	39	56	65	91	158	100	237	13	770

問4 生涯学習をしなかった理由は何ですか。(1つに○)

選択項目	前回		今回	
	件数	割合	件数	割合
1 生涯学習をしたかったが事情により困難であった	76	19.4%	200	51.4%
生涯学習をしても評価されず、利益にならないから	2	0.5%	-	-
2 生涯学習をする必要性を感じなかったから	78	19.9%	92	23.7%
3 関心がない、生涯学習をしたくない	18	4.6%	44	11.3%
4 その他	17	4.3%	41	10.5%
5 無回答	183	46.8%	12	3.1%
	391		389	

問4-1 学習したかったが、事情により困難であった理由。(該当するすべてに○)

選択項目	前回		今回		選択項目
	件数	割合	件数	割合	
仕事の都合で、学習のための時間がとれなかった	35	46.1%	106	53.0%	1 時間がない、時間が合わない
学習を行う時期や時間があわなかった	24	31.6%			
子育てや介護で手が離せない	16	21.1%	33	16.5%	2 子育てや介護で手が離せない
自分にあった学習内容の講座や教室がなかった	10	13.2%	38	19.0%	3 自分にあった学習方法の講座や教室がなかった
自分に適した指導者や講師に出会わなかった	4	5.3%			
学習の仕方、方法がわからない	12	15.8%	67	33.5%	4 学習の方法がわからない、情報が不足している
どこでどのような学習ができるのか、学習機会などに関する情報が不足している	15	19.7%			
一緒に学習する仲間がいない	15	19.7%	35	17.5%	5 一緒に学習する仲間がいない
費用がかかりすぎる	5	6.6%	19	9.5%	6 費用がかかりすぎる
学習する場所が遠かったり、不便だった	11	14.5%	23	11.5%	7 学習する場所が遠く、不便だった
家族や職場の理解が得られない	0	0.0%	4	2.0%	8 家族や職場の理解が得られない
いろいろなきまりや制約(受講資格や手続きなど)が多すぎる	4	5.3%	19	9.5%	9 その他
活動した成果を活かせる機会や場がない	4	5.3%			
その他	11	14.5%			

76

200

問4-1 学習しなかったが、事情により困難であった理由。(該当するすべてに○)

年代		18歳～ 19歳	20歳 代	30歳 代	40歳 代	50歳 代	60歳 代	70歳～ 74歳	75歳 以上	無回答	計
1	件数	0	2	11	17	22	30	8	11	5	106
	割合	0.0%	22.2%	32.4%	34.7%	43.1%	35.3%	19.5%	17.7%	38.5%	
2	件数	0	1	5	10	4	5	3	3	2	33
	割合	0.0%	11.1%	14.7%	20.4%	7.8%	5.9%	7.3%	4.8%	15.4%	
3	件数	0	0	4	4	6	13	5	6	0	38
	割合	0.0%	0.0%	11.8%	8.2%	11.8%	15.3%	12.2%	9.7%	0.0%	
4	件数	0	3	7	7	9	20	8	10	3	67
	割合	0.0%	33.3%	20.6%	14.3%	17.6%	23.5%	19.5%	16.1%	23.1%	
5	件数	0	1	1	5	5	5	7	10	1	35
	割合	0.0%	11.1%	2.9%	10.2%	9.8%	5.9%	17.1%	16.1%	7.7%	
6	件数	0	1	4	2	1	5	4	2	0	19
	割合	0.0%	11.1%	11.8%	4.1%	2.0%	5.9%	9.8%	3.2%	0.0%	
7	件数	0	0	1	1	2	2	4	11	2	23
	割合	0.0%	0.0%	2.9%	2.0%	3.9%	2.4%	9.8%	17.7%	15.4%	
8	件数	0	0	0	2	0	1	0	1	0	4
	割合	0.0%	0.0%	0.0%	4.1%	0.0%	1.2%	0.0%	1.6%	0.0%	
9	件数	0	1	1	1	2	4	2	8	0	19
	割合	0.0%	11.1%	2.9%	2.0%	3.9%	4.7%	4.9%	12.9%	0.0%	
計	件数	0	9	34	49	51	85	41	62	13	344

問5 あなたは自由に使える時間をどのように過ごしていますか。(該当するすべてに○)

選択項目	前回		今回		選択項目
	件数	割合	件数	割合	
継続的な学習（習い事など）	113	11.9%	85	10.8%	1 継続的な学習 （習い事など）
読書	126	13.3%	316	40.3%	2 読書 （新聞、雑誌を含む）
新聞や雑誌を読む	219	23.1%			
スポーツ	156	16.5%	150	19.1%	3 スポーツ、 レクリエーション
行楽	58	6.1%			
趣味・娯楽	454	47.9%	424	54.0%	4 趣味、娯楽
ショッピング	212	22.4%	253	32.2%	5 ショッピング
地域の活動	110	11.6%	123	15.7%	6 地域の活動、 近所づきあい
近所づきあい	47	5.0%			
家族のだんらん	124	13.1%	205	26.1%	7 家族だんらん
テレビ・DVD・ラジオ等の 視聴	409	43.2%	412	52.5%	8 テレビで番組や 動画の視聴
	-	-	272	34.6%	9 スマートフォン などの使用
	-	-	97	12.4%	10 SNS
宗教活動や政治活動	4	0.4%	14	1.8%	11 宗教活動や政治活動
ボランティア活動	53	5.6%	37	4.7%	12 ボランティア活動や NPO 活動
NPO活動（社会貢献活動、 慈善活動）	6	0.6%			
休養	248	26.2%	327	41.7%	13 休養
その他	85	9.0%	40	5.1%	14 その他
わからない	7	0.7%	-	-	

947

785

問6 新型コロナウイルス感染症の流行により生涯学習の環境が変わったと思いますが、流行前と現在を比べ、活動の状況（回数など）を教えてください。

選択項目	問6				
	件数	割合 (%)			
1 増えた	59	7.5%	309	64.1%	増加、同等
2 ほぼ流行前に戻った	250	31.8%			
3 3割くらい減った	51	6.5%	173	35.9%	減少
4 半分以上減った	53	6.8%			
5 7割くらい減った	27	3.4%			
6 活動しなくなった	42	5.4%			
7 流行前から活動していない	262	33.4%			
8 無回答	41	5.2%			
	785		482		

問7 新型コロナウイルス感染症の流行により、新たに取り組んだことはありますか。（該当するすべてに○）

問8 問7で回答したもののうち、現在も継続しているものを教えてください。（該当するすべてに○）

選択項目	問7		問8		差	
	件数	割合	件数	割合	件数	割合 (ポイント)
1 オンライン会議	86	11.0%	70	8.9%	-16	-2.0
2 オンライン講座	61	7.8%	42	5.4%	-19	-2.4
3 テレビゲーム、スマートフォンゲーム	77	9.8%	77	9.8%	0	0.0
4 テレワーク	30	3.8%	18	2.3%	-12	-1.5
5 動画で学習	159	20.3%	140	17.8%	-19	-2.4
6 SNS	69	8.8%	69	8.8%	0	0.0
7 読書	177	22.5%	176	22.4%	-1	-0.1
8 通信教育	18	2.3%	12	1.5%	-6	-0.8
9 その他	87	11.1%	56	7.1%	-31	-3.9
	785		785			

問9 あなたは今後、学習を新たに始めたり、続けたりする気持ちはありますか。(1つに○)

選択項目	前回		今回		選択項目
	件数	割合	件数	割合	
学習を新たに始めたり、続けたりする気持ちがある	545	57.6%	522	66.5%	1 学習を新たに始めたり、続けたりする気持ちがある
学習したいが、いろいろな事情から学習が困難なため、できないと思う	168	17.7%	226	28.8%	2 学習を新たに始めたり、続けたりする気持ちはない
学習しても評価されず、利益にならないからしないと思う	3	0.3%			
学習する必要性を特に感じないから、しないと思う	127	13.4%			
学習に関心がない、学習したくないから、しないと思う	44	4.6%			
その他	16	1.7%	-	-	
無回答	44	4.6%	37	4.7%	3 無回答

947

785

選択項目		18歳～19歳	20歳代	30歳代	40歳代	50歳代	60歳代	70歳～74歳	75歳以上	無回答
気持ちがある	件数	7	31	53	63	80	123	52	99	14
	割合	100.0%	81.6%	84.1%	76.8%	76.2%	74.5%	58.4%	47.6%	50.0%
気持ちはない	件数	0	7	10	18	23	39	32	86	11
	割合	0.0%	18.4%	15.9%	22.0%	21.9%	23.6%	36.0%	41.3%	39.3%
無回答	件数	0	0	0	1	2	3	5	23	3
	割合	0.0%	0.0%	0.0%	1.2%	1.9%	1.8%	5.6%	11.1%	10.7%
計	割合	7	38	63	82	105	165	89	208	28

問10 今後、市民が生涯にわたって学習活動を継続していくために、市ではどのようなことに力を入れるべきだと思いますか。(該当するすべてに○)

選択項目	前回		今回		差 (ポイント)
	件数	割合	件数	割合	
生涯学習関連施設などにおけるサービスの充実 (講座の充実、開館時間の拡大、相談窓口の充実、施設間の連携など)	488	51.5%	335	42.7%	-8.9
「生涯学習」を始める人への支援の充実(学習相談、人材バンク)	242	25.6%	187	23.8%	-1.7
「生涯学習」に関する専門職員の充実(社会教育主事、学芸員、図書館司書、体育指導者、地域人材等)	217	22.9%	171	21.8%	-1.1
情報の一元化など、生涯学習に関する情報提供の充実	352	37.2%	204	26.0%	-11.2
学校教育を支援する地域人材の育成(部活動、学力向上支援など)	92	9.7%	102	13.0%	3.3
住民や社会教育団体などのニーズや満足度などの把握と対策への反映	77	8.1%	90	11.5%	3.3
地域活動団体などのボランティア活動の活性化や活動の支援	154	16.3%	138	17.6%	1.3
「生涯学習」を通じて身につけた成果やその成果を生かした活動に対する社会的評価の促進(表彰など)	56	5.9%	63	8.0%	2.1
知識や技能を形として表せるような資格・検定などの充実	83	8.8%	106	13.5%	4.7
子ども・若者に向けた講座の充実	157	16.6%	140	17.8%	1.3
その他	24	2.5%	64	8.2%	5.6
特になし	84	8.9%	131	16.7%	7.8

947

785

問1 1 「生涯学習」を推進するために、柏崎市の生涯学習に関するご意見・ご要望などがございましたら、お聞かせください。〈自由に記入してください〉

※自由記述のため、以下のとおり集約しています。

講座やイベントについて

さまざまな講座やイベントの要望や提案があり、スマートフォンやスポーツに関するものが目立っていた。また、若い人、高齢者、それぞれに向けた講座やイベントの開催に加え、子育て世代が子どもと参加できるものなど、様々な世代や環境に適合した講座やイベントの開催が求められている。

時間について

問4-1においても時間がない、時間が合わないことから生涯学習ができなかった割合が大きかったが、この設問においても、時間にゆとりがないとの意見が見受けられた。また、生涯学習に参加できる時間を作るためのサービス（託児）等の要望があった。

周知について

どんなことをやっているかわからないとの意見が多く見受けられ、周知が行き届いていない実態を把握した。また、もっと情報発信を求める声や、わかりやすい情報発信の必要性について多くの意見が見受けられた。

施設について

複合施設などの新たな施設を望む声や、有料施設の無料化など現施設への意見も見受けられた。

交通手段について

今まで車で生涯学習会場まで移動されていた方が、免許の返納や夜間の運転控えにより、活動範囲が狭くなっているようである。今後の活動への不安もあり、交通手段の充実を要望する声があった。

その他

生涯学習における人付き合いに不安を抱き生涯学習へのモチベーションが下がっている意見が見受けられた。

退職や子育て後により、環境が変化した際に新たな楽しみを見つけられると良いのではないかとの意見があった。

問12 性別を教えてください。(1つに○)

性別	前回		今回	
	件数	割合(%)	件数	割合(%)
男性	399	42.1	311	39.6
女性	483	51	437	55.7
どちらでもない	65	6.9	1	0.1
答えたくない	-	-	10	1.3
無回答	-	-	26	3.3
計	947	100	785	100

問13 年齢を教えてください。(1つに○)

年代		18歳～ 19歳	20歳 代	30歳 代	40歳 代	50歳 代	60歳 代	70歳～ 74歳	75歳 以上	無回答	計
前回	件数	-	24	56	103	132	249	275		108	947
	割合	-	2.5	5.9	10.9	13.9	26.3	29.1		11.4	100
今回	件数	7	38	63	82	105	165	89	209	27	785
	割合	0.9	4.9	8	10.5	13.4	21	11.3	26.6	3.4	100

問14 お住いの地区を教えてください。(1つに○)

	今回	
	件数	割合
中央 地区	81	10.3%
比角 地区	104	13.2%
大洲 地区	27	3.4%
剣野 地区	41	5.2%
鯨波 地区	13	1.7%
米山 地区	18	2.3%
上米山 地区	1	0.1%
枇杷島 地区	44	5.6%
半田 地区	61	7.8%
西中通 地区	53	6.8%
中通 地区	17	2.2%
松波 地区	17	2.2%
荒浜 地区	7	0.9%
高浜 地区	5	0.6%
高田 地区	26	3.3%

	今回	
	件数	割合
上条 地区	6	0.8%
野田 地区	8	1.0%
別俣 地区	6	0.8%
田尻 地区	78	9.9%
北鯖石 地区	15	1.9%
中鯖石 地区	12	1.5%
南鯖石 地区	9	1.1%
高柳 地区	8	1.0%
北条 地区	23	2.9%
二田 地区	3	0.4%
南部 地区	8	1.0%
西山 地区	41	5.2%
無回答	53	6.8%
計	515	0

問15 職業を教えてください。(1つに○)

	今回	
	件数	割合
会社員、団体などの職員	204	26.0%
派遣、パート、アルバイト、内職など	127	16.2%
会社や団体などの役員	15	1.9%
自営業（農業含む）、自由業	50	6.4%
主に家事や子育てに従事	27	3.4%
学生	10	1.3%
無職	293	37.3%
その他	19	2.4%
無回答	40	5.1%
計	785	

柏崎市社会教育委員名簿（令和7・8年度）

令和7（2025）年5月1日

No.	選出区分	氏名	備 考
1	1	清水 雄介	柏崎市刈羽郡小中学校長会連絡協議会
2	2	小山 佐恵子	南鯖石地区コミュニティ振興協議会
3	2	森 高志	松波地区コミュニティ振興協議会
4	2	村田 奈緒	中央地区コミュニティ振興協議会
5	2	遠山 みちる	柏崎市青少年健全育成市民会議
6	2	田辺 千万里	社会教育登録団体
7	2	高橋 達也	社会教育登録団体
8	3	櫻井 薫	柏崎市私立保育園協会
9	3	矢内 初美	柏崎市子ども会連合会
10	4	中村 義郎	学識経験者
11	4	金子 剛	学識経験者
12	4	本間 法夫	公募
13	4	蓮池 純夫	公募

委嘱期間 令和7（2025）年5月1日から令和9（2027）年4月30日まで

選出区分の内訳

- 1 学校教育関係者
- 2 社会教育関係者
- 3 家庭教育の向上に資する活動を行っている者
- 4 学識経験者（公募含む）



かしわざき

第五次柏崎市生涯学習推進計画

- 発行 令和8（2026）年3月
- 発行者 柏崎市／柏崎市教育委員会
- 編集者 柏崎市教育委員会 文化・生涯学習課
- 連絡先 〒945-0051 柏崎市東本町一丁目3番24号（市民プラザ内）
電話 0257-20-7500
FAX 0257-22-2637



THE★ALL
かしわざき