

地域学校協働 活動推進事業

柏崎市の取組事例

目次

地域学校協働活動推進事業とは 3

第一中学校区 5

第二中学校区 6

第三中学校区 7

鏡が沖中学校区 10

瑞穂中学校区 12

松浜中学校区 14

南中学校区 15

東中学校区 16

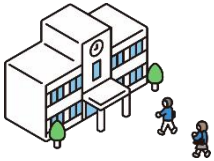
第五中学校区 18

北条中学校区 19

西山中学校区 20

背景

急激な社会の変化に伴い、学校と地域、子どもを取り巻く課題が複雑化・多様化している



特別な配慮とする必要な児童生徒の増加
学校の役割の拡大により教員の業務量の増加 等



家族形態の変化
価値観やライフスタイルの多様化
地域社会における支え合いやつながりの希薄化 等

目的

学校と地域が相互に**連携・協働**して、
教育活動の充実や地域の絆づくりを促す

- 地域全体で未来を担う子どもたちの成長を支える
- 地域の活性化を図る



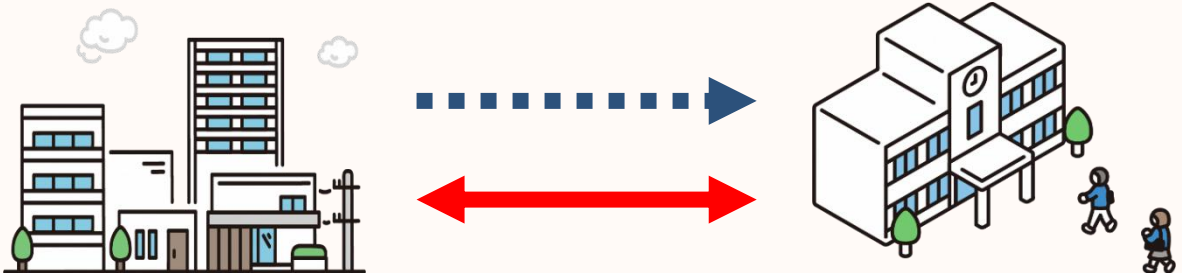
H20 「学校**支援**地域本部事業」という名称で事業開始

H26 市内の全中学校区に運営委員会を設置

H29 市内の全小中学校で事業実施

R3 事業名を「**地域学校協働**活動推進事業」に変更

地域が学校を**支援**する一方向な活動から
地域と学校が**協働**しながら共に活動する
事業に進化しました



活動紹介

学校農園作業では、地域のボランティアの方の指導を受けながら、一緒にジャガイモを育て、収穫の喜びを味わうことができました。

定期的にコーディネーターや地域のボランティアの方に、生け花教室を開催していただき、多くの生け花を校内に展示することができました。

また、ダンススクールに講師を依頼し、1・2年生の体育の授業で、ダンスの学習を行い、最後にグループで発表会を行う事が出来ました。

主な活動

- ・花いっぱい運動
- ・学校菜園づくり
- ・えんま市朝清掃
- ・ダンス授業への講師招致
- ・生け花クラブ
- ・学校だより「真砂路」による活動の周知

柏崎小学校

活動紹介

畑作業や野菜作りのコツをご指導いただいたり、水泳授業においてご協力いただいたりしました。ご協力いただいたことで、専門的な知識の習得や少人数指導が可能になり有意義な活動になりました。子どもたちは、活動の幅の広がりや学びの質の深まりを感じることができました。

また、地域とのつながりにおいて細やかなところでご協力いただき、活動が充実しました。

主な活動

- ・生活科...野菜作りの子どもへの直接指導、職員へのアドバイス
- ・生活科...授業時間以外での水やりや草取り、土づくり等
- ・体育...水泳授業における子どもへの直接指導
- ・地域連携に関する文書の印刷や配付等の作業

活動紹介

第二中学校区がある比角地区は、コミュニティセンターを中心とした地域の活動が盛んで、中学生もそれに参加して地域の方々と交流を深めてきました。しかし、感染症禍で交流活動が激減したため、地域の方々に毎日生徒の姿を見ていただくことを継続しています。毎朝の登校時の見守りや学校行事の活動補助の際にあいさつを交わしたり、授業の指導補助で教えていただいたりして、生徒も日々成長しています。今年度は、再開した多くの交流活動にも参加することができました。

主な活動

- ・登校時の見守り活動（あいさつ運動を兼ねる）
- ・チャレンジデー、防災学習等の活動補助
- ・保健体育の水泳授業の監視補助
- ・地域の活動にPTAとともに参加（たなばた祭りの飾り付け、よしやぶ川清掃、ストリートフェスティバルへの出店 等）

比角小学校

活動紹介

毎年100人を超える地域の方からボランティアをしていただいています。

校外学習の引率補助や活動の見守り、家庭科での手縫いやミシン縫いの支援、調理実習の補助、2年生のかけ算九九検定の補助、吹奏楽部の練習会の設定、体育学習の見守りなど、多岐に渡って支援をいただいています。子どもたちの安全や技術向上だけでなく、教師にとっても安心して学習を展開することにつながっています。

主な活動

- ・校外学習の引率補助
- ・総合的な学習の時間、生活科の講師
- ・算数、総合的な学習の時間、生活科、家庭科、体育等の学習支援
- ・地域行事への参加支援
- ・登校の見守り

活動紹介

3年生が自主的に学習を進める放課後自習室の監督や質問への対応などを週に2日行っています。場を設定することで学習習慣が定着し、学力向上や自立した学習を行うことができるだけでなく、生徒同士が苦手な分野を教え合う姿も見ることができました。

また、週に1日、教室に入ることが難しい生徒に対し、学習支援や自立支援などの個別支援を実施しています。それにより、対象生徒が学校に登校する頻度が増えました。

主な活動

- ・ 地域の方による放課後自習室の開催
- ・ 地域の方による個別支援

大洲小学校

活動紹介

各学年の生活科や総合学習などの活動では、地域コーディネーターを中心とした多くの地域ボランティアの方から支援をしていただきました。学校だけでは得られない豊富な知識の習得や体験、社会性やコミュニケーション能力の育成において、地域の方の支援は欠かせないものと感じます。

また、登下校のパトロールでは、毎日、児童と通学路を歩いて安全を守ってくださっています。児童の顔と名前を覚えて温かく声を掛けてくださるので、児童は地域の方をととても信頼しています。活動後のお礼の手紙には、心を込めて感謝を伝える児童の様子が見られました。

主な活動

- 【1年】昔遊び体験、さつまいも栽培指導
- 【2年】野菜栽培指導・収穫支援・畑の管理
- 【3年】笹団子・えんま市学習、安全マップ作り
- 【4年】安全マップ作り 【5年】地域学習 【6年】地域歴史学習
- 【全校】花いっぱい運動（一人一プランター球根植え体験）

活動紹介

金曜日の朝には、週替わりで各学年に読み聞かせをしていただき子どもたちに本の楽しさを味わわせてもらっています。また、陸上大会前には6年生に速く走るための技術を教えてもらいました。

野菜栽培では、畑の先生として、種の蒔き方や世話の仕方など、丁寧に教えてもらったり、成長の様子にあわせて、子どもたちだけでは難しい畑の世話をしてもらったりしました。

主な活動

- ・畑の栽培指導
- ・生活科の指導
- ・授業等の学習支援・補助
- ・クラブ活動での指導・補助

鯨波小学校

活動紹介

協働活動支援員の方に、2～4年生の学習補助に入っていていただいています。国語や算数の基礎基本が定着するように、個別対応で補助をしていただきました。

また、毎月の全校朝会や学習発表会等の行事補助（ピアノ伴奏や写真撮影）にもお力添えをいただいています。小規模校のため職員の人数が少ないので、負担の軽減にもつながっています。

主な活動

- ・始業式、終業式、入学式、卒業式、学習発表会等の学校行事の補助（ピアノ伴奏）
- ・運動会、学習発表会等の学校行事補助（写真撮影）
- ・2～4年生の授業補助・学習支援
- ・校内持久走記録会での競技役員（伴走者、監察員）

活動紹介

米山小学校区は、米山や美しい海岸線をはじめ、豊かな自然に恵まれています。また、鉢崎関所、大清水の観音堂、六宜閣、松田伝十郎など、歴史的な文化財・人物にも恵まれています。多くの学習素材に恵まれている米山小学校区で、地域の方から講師になっていただいたり、様々な体験活動を支援したりしていただきながら、地域から多くのことを学び、郷土愛を育んでいます。

主な活動

- ・ふるさと遠足の実施（歴史的文化財めぐり）
- ・三階節の講習
- ・総合的な学習の時間の講師（人形劇の指導、田んぼの指導）
- ・学校行事への支援
- ・ピアノ伴奏支援

活動紹介

地域の皆様に学習ボランティアとしてご協力いただき、授業支援を行っていただきました。生徒一人ひとりに寄り添った支援のおかげで学習に意欲的に取り組む姿が見られ、学力向上を図ることができました。

また、そばボランティアでは、様々な活動を地域とともにを行い、生徒の様子を見ていただく良い機会となりました。最後のそば打ちでは生徒の充実した表情を見ることができ、地域とともに学びを進めていることを実感できました。

主な活動

- ・地域のボランティア活動への参加と生徒支援
- ・テスト前の質問教室における学習支援

半田小学校

活動紹介

総合的な学習の時間や生活科において協力をお願いしたいことを、地域コーディネーターやコミュニティセンターと年度始めに確認しています。

野菜や稲作の栽培活動や、地域の探検活動など、多くの方からの支援によって活動を進めています。

地域の伝統行事や歴史など、地域の「ひと・もの・こと」について体験を通して知ることで、地域のよさを知り、地域への愛着を深めることにつながっています。

主な活動

- ・畑作物の栽培活動の指導
- ・稲作の栽培活動の指導
- ・地域の歴史学習での現地指導
- ・地域行事を体験する活動の補助

活動紹介

畑づくりや米作りなど、学校だけではできない体験を多く経験させてもらっています。児童の経験値が上がります。

また、地域の方と交流することで社会性が身につき、人生の先輩から多くのことを学び、刺激を受けて、キャリア教育にもつながっています。

主な活動

- ・生活科の畑づくりのお手伝い
- ・生活科の作物を育てる畑の先生
- ・総合的な学習の時間「米作り」サポート
- ・クラブ活動「昔の遊び」に協力
- ・授業の学習支援・補助
- ・児童の活動の安全管理と段取りなど

活動紹介

瑞穂中学校の伝統で、毎年行われている「フラワーロード活動」。この活動では、生徒・保護者・地域が一体となって、通学路や校地内の花壇の整備を行っています。「フラワーロード活動」のおかげで、通学路や学校の周りは、季節の花で彩られ、生徒の情操を育んでいます。

主な活動

- ・花壇整備の指導
- ・花壇の耕耘作業、除草作業
- ・あいさつ運動の推進

榎原小学校

活動紹介

交通安全の見守りボランティアの方々が、登下校を見守ってくださっているおかげで、子どもたちは毎日安全に登下校することができました。

また、稲作や野菜作り学習では講師を務めていただき、米作りや野菜作りのコツ、地域の野菜栽培の歴史をお話ししていただいたりしました。活動を通して、子どもたちは、体験の楽しさだけでなく、人の優しさや自分の住む地域のよさを改めて実感することができました。

主な活動

- ・地域の見守り隊（防犯パトロール）
- ・稲作体験活動講師
- ・栽培活動 畑の先生
- ・焼いも体験講師

活動紹介

5年生の総合学習でお米作りを行っています。育苗の見学から始まり、田植え、水田の管理、稲刈り、脱穀、販売までの一連の流れを学習することで、米作りに携わっている方々の苦労や工夫を理解し、食料生産の大切さを体験を通して学んでいます。

また、コロナ禍で中断していたマーチングの活動も再開し、地域の専門の方から学び、授業とはまた違った音楽の楽しさを学ぶ経験となっています。

加えて、入学式、運動会、卒業式の写真撮影を行っていただくことで、職員の負担軽減につながっています。

主な活動

- ・代かき（見学）、田植え、稲刈り、脱穀
- ・マーチング
- ・入学式、運動会、卒業式の写真撮影補助

中通小学校

活動紹介

生活科や総合的な学習の時間を中心に、地域の方々からの協力を得ています。1・2年生は野菜の栽培活動の支援、3・4年生は「中通のお宝発見」と題した地域探検活動の講師、5・6年生は中通小学校や地域の歴史をたずねて学ぶ活動の講師として、学びや体験を支えていただきました。また、読み聞かせやクラブ活動の講師などにも携わっていただきました。様々な経験により、子どもたちの「ひと・こと・もの」と関わる力、ふるさと中通地域への愛着を育成することができました。

さらに、グラウンドの除草や水泳授業監視も支援いただき、職員の負担軽減につながっています。

主な活動

- ・総合的な学習の時間の講師
- ・生活科の畑の先生
- ・グラウンド除草
- ・クラブ活動講師
- ・読み聞かせ
- ・全校登山ボランティア
- ・水泳授業監視

活動紹介

学校教育活動を地域の方に紹介・理解していただく場を設定するとともに、地域の方からも示唆をいただき、教育活動に反映することができています。

小中合同あいさつ運動では、児童生徒のあいさつについて、率先した師範を示していただけていると同時に、地域住民の視点から児童生徒の成長を振り返っていただいています。

主な活動

- ・ 浜っ子を育てる会
- ・ 小中合同あいさつ運動（4日間継続×年2回）
- ・ 小中合同絆集会

荒浜小学校

活動紹介

子どもたちは、地域の安全見守りボランティアの皆様に見守られながら、安全に登下校しています。また、地域の方々から、昔遊びの道具の使い方を教えていただき、体験する機会をもちました。他にも、あいさつ運動に参加していただき、子どもたちと元気なあいさつを交わしていただきました。

子どもたちは、活動を通して、人とのかかわりや地域のよさを実感することができました。

主な活動

- ・ 登下校の安全パトロール
- ・ 昔遊び体験
- ・ 小中合同あいさつ運動

活動紹介

あいさつ運動では、活動の幅を広げ、JAえちご中越かしわざき南部営農センターに行き小中合同あいさつ運動を行いました。

また、花壇整備では、花壇を重機で整備し、球根植えでは子どもたちに丁寧に説明していただきました。さらに、綾子舞伝承学習の補助においても多大なるご協力をいただきました。生徒が地域の伝統文化への理解を深めながら主体的に学習に取り組むことができるよう、準備や指導の面で手厚い支援をいただいたことで、学習活動は大変充実したものとなりました。

主な活動

- ・登下校の安全パトロール
- ・小中合同あいさつ運動
- ・綾子舞伝承学習の補助
- ・花壇整備（球根植え）
- ・畑指導

新道小学校

活動紹介

生活科や総合的な学習の時間の活動計画づくりにおいて、地域の歴史や文化、地域人材を熟知している方から助言いただくことで、担任や子どもの願いに沿った学習が実施できています。たくさんの発見ができ、子どもたちの地域への愛着が一層高まっています。

2年生の生活科、3年生の総合的な学習の時間ではそれぞれ地域を知る活動を行いました。4年生は新道柿についての活動、5年生は新道での米作活動を行いました。そして6年生の主導の元、収穫したものについて販売するなど新道フェスを開催しました。地域に新道のよさを伝える活動となりました。

主な活動

- ・生活科・総合的な学習の時間に関する活動計画作成の助言
- ・総合的な学習の時間での地域探検学習の講師
- ・生活科でのまち探検学習の講師
- ・全校遠足での指導
- ・新道フェス開催への指導
- ・書写指導
- ・読み聞かせ

活動紹介

学校教育活動を地域の方に紹介し、情報交換や意見交換する場を設け、地域の方やコーディネーターの方に示唆していただきながら、教育活動に反映させています。

今年度も図書ボランティアの方々から新校舎の図書室整備や蔵書整理を定期的に行っていただきました。そのおかげで、生徒がより使いやすく過ごしやすい図書室になっています。

主な活動

- ・ 図書ボランティア（蔵書整理・図書室整備）

田尻小学校

活動紹介

各学年の教育活動におけるボランティアを地域の方々にお願ひし、地域の方々とのつながりを深めています。

1年生は昔遊び、2年生は町探検などで、地域の名人と触れ合う活動を行っています。4年生は社会科の学習として、地域にある藤井堰について学習を深めるために地域の方にお願ひをし、現地に行き説明を聞くことにしています。5年生は、地域の方の田んぼで稲作体験をさせていただいたり、米山プリンセスについて学習したりする活動を新たに取り入れました。6年生は、書初め大会での指導や練習を見ていただいています。

例年、地域のコミュニティセンターと連携し、3年生は地域の花壇に花を植える活動、4年生はお年寄りに手紙を書く活動を行っています。また、通年で図書の読み聞かせや図書の環境整備、清掃支援をしていただいております。児童が感謝の気持ちを手紙で伝えるようにしています。

主な活動

- ・ 登下校安全パトロール
- ・ 地域探検の講師
- ・ 地域の花壇の整備
- ・ ボランティアの方、地域の方への手紙の送付
- ・ 書初め指導
- ・ 昔遊びの講師
- ・ 図書の読み聞かせ、環境整備
- ・ 清掃補助

活動紹介

教職員だけでは進めることができない体験活動を学校と共に計画、運営をしていただき、充実した活動につながっています。

5年生は年間を通して稲作体験に取り組むと同時に、柏崎の食文化を学びました。コーディネーターからは、年間を通して子どもたちと一緒に稲作をしていただき、米作りの工程を指導してくださいました。子どもたちは、体験をするからこそ分かる稲作の工夫や喜びなどを実感していました。

2年生は、学校畑で育てたさつま芋を、5年生が収穫した米のもみ殻を使って焼き芋づくりを体験しました。焼き芋終了後、もみ殻の燻炭を肥料として畑に混ぜることを教えてもらいました。昔から行われているものを無駄にしない知恵を学びました。

主な活動

- ・ 稲作体験の指導
- ・ 焼き芋体験の指導・補助
- ・ 畑作物の栽培指導・補助
- ・ 登下校の安全パトロール
- ・ 地域の方とふれあう会（昔の遊び体験）

活動紹介

地域と共に歩む学校を目指し、Think Globally, Act Locally!（世界を相手に考え、地域のために行動する。）をスクールポリシーにして、教育活動を行っています。

キャリア教育の視点から、地域の人材を学校に積極的に招き、生き方について語っていただいたり、地域の文化的資源を訪れ、地域の素晴らしさに触れたりすることを通して、故郷への愛着の念を持たせています。

生徒も地域と繋がる活動が大好きで、積極的に参加してくれます。地域と学校がWin-Winな関係を構築できています。

主な活動

- ・1年生福祉体験活動（集落センターでお年寄りの健康増進活動を支援）
- ・2年生職場訪問（地域内の建設会社を訪問、重機の操縦など稀有な体験）
- ・3年生上級学校訪問（高等専門学校、大学の見学）
- ・全校「地域と繋がるデー」（中鯖石、南鯖石、高柳の文化遺産の訪問）
- ・全校有志「サンセットストリート自転車レースボランティア」
- ・学校行事「狐の夜祭り」参加 ・学校行事「鯖石ロードレース」参加
- ・学校行事「南鯖石コミセン祭」参加
- ・中鯖石、南鯖石、高柳の各地区の文化行事に作品提供

鯖石小学校

活動紹介

茶道や華道、木工作や卓球、ゲートボールといった専門的な技術をもった地域の方からクラブ活動の講師をしていただき、児童が様々なことに対して興味関心を高めています。

また、八石・黒姫登山や土垂芋栽培、米玉飾りづくりといった鯖石及び高柳地域ゆかりの環境や文化について学ぶ活動のお手伝いをしていただいております。郷土への愛着と誇りが育まれています。

主な活動

- ・黒姫登山の補助 ・畑作における栽培管理と指導
- ・クラブ活動における実技指導 ・玄関の生け花かざりつけ
- ・生活科及び総合的な学習の時間における指導、補助

活動紹介

「KITAJOのミライのために…」を共通テーマとし、総合的な学習の時間に地域探究学習を行っています。各自の興味関心にもとづいた全校縦割り班でのグループでの活動です。地域コーディネーターさんや活動支援員さんからその道のスペシャリスト、ゲストの方々をご紹介いただき、講話や交流等を通して、生徒はより地域課題について考え、学び、愛着を深めています。

主な活動

- ・ 地域に関する調査・取材
- ・ 地域の魅力発信
- ・ 地域の課題解決の方策
- ・ 地域食材の商品化（試食品）

北条小学校

活動紹介

毎週、様々なジャンルの絵本や物語を読んで聞かせていただくことを通して、子どもは本やお話が好きになり、心豊かに図書とのかかわりを深めています。

稲作や畑の栽培活動では、土づくりから苗植え、間引き、水やりなど、子どもと共に継続してかかわっていただき、指導者（講師）であるだけでなく、頼りになる仲間となってくださっています。

古い歴史のある地域を講師と一緒に巡ったり、華道、昔遊びやニュースポーツを講師と楽しんだりしながら、地域の中で、地域の方々と一緒に育つ子どもの姿があります。

主な活動

- ・ 牛の飼育指導
- ・ クラブ活動講師（華道・ニュースポーツ他）
- ・ おはなしの会（読み聞かせ）講師
- ・ 畑づくり指導
- ・ 野菜栽培指導
- ・ 稲作指導
- ・ 書写指導講師

活動紹介

キャリア講演会講師調整では、講演会講師の紹介や、講演内容の調整をしていただきました。「郷土愛」や「生き方」、「職業観」のテーマに合った講師を紹介していただき、ご自身が築き上げてきたキャリアやこれからの展望を中学生にわかりやすくお話しいただくことで、生徒にとって多くの学びを得る機会となりました。

また、ここ数年、西山中学校区の保育園、小学校、中学校では、冬に体力作りや創作活動の充実をねらいとして、ダンス教室を開催しています。その講師の紹介や、日程や講演内容の調整をしていただきました。例年の活動で生徒たちも楽しみにしており、意欲的かつ前向きな姿勢で取り組み、充実した時間を過ごすことができました。

主な活動

- ・キャリア講演会の講師調整
- ・ダンス教室講師
- ・広報「にしやまの学校教育」校正
- ・西山っ子をはぐくむ会HP作成

二田小学校

活動紹介

水泳授業では、児童が体操をしている間に先にプールへ行き、足洗い場の水を出したりプールの中のごみを網ですくったりして、児童がスムーズに水泳授業に取り組めるように協力していただいています。

書写指導補助員として、習字の準備・後片付けの補助や書初めの指導をしていただいています。

冬には、ダンス講座の講師を紹介していただき、日程や講演内容の調整をしていただきました。寒い冬の体育館でも、リズムに合わせて体を動かし汗を流しています。

主な活動

- ・プール管理補助員
- ・書写指導補助員
- ・全校対象、冬のダンス指導
- ・広報「にしやまの学校教育」校正
- ・西山っ子をはぐくむ会HP作成

活動紹介

「スイミーの会」という読み聞かせボランティアの皆様から、子どもたちへ本の読み聞かせをしていただいています。子どもたちは、絵本や物語の世界へ一気に引き込まれ、充実した楽しいひとときを過ごしています。

また、あいさつボランティアの方から、朝の登校時に玄関で子どもたちを迎えていただき、さわやかで明るい気持ちで一日のスタートが切れています。

主な活動

- ・ 水泳監視
- ・ 本の読み聞かせ
- ・ あいさつボランティア
- ・ 総合学習のゲストティーチャー
- ・ マラソン・縄跳び賞状作り
- ・ 畑ボランティア
- ・ 習字指導
- ・ 昔遊びボランティア
- ・ ミシン学習補助
- ・ 広報「にしやまの学校教育」校正
- ・ 西山っ子をはぐくむ会HP作成