

健康みらい柏崎 21（案）について

1 計画策定に当たって

1. 計画策定の背景と趣旨

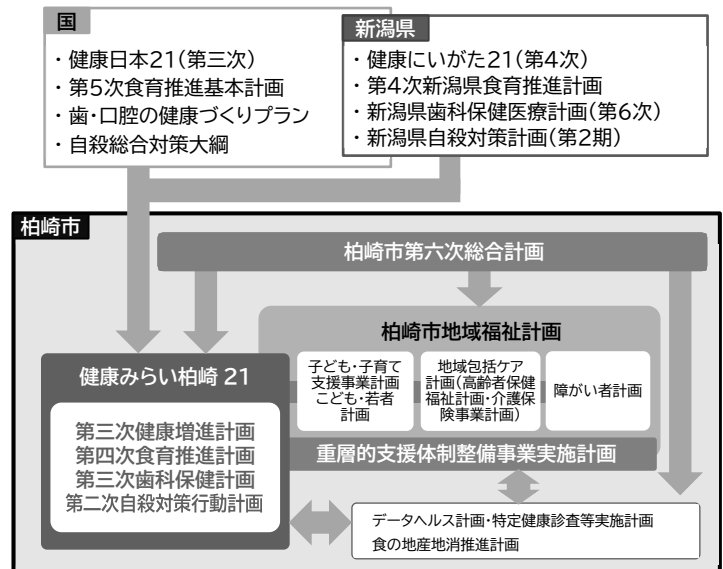
「柏崎市第二次健康増進計画」、「柏崎市第 3 次食育推進計画」、「柏崎市第 2 次歯科保健計画」、「柏崎市自殺対策行動計画改訂版」の計画期間が終了することから、国・県などの動向を踏まえて、新たな計画を策定するものです。

なお、健康増進、食育、歯科保健、自殺対策は、それぞれが密接に関係することから、本計画では独立した 4 つの計画を一体的に策定し、本計画書の名称を「健康みらい柏崎 21（第三次健康増進計画、第四次食育推進計画、第三次歯科保健計画、第二次自殺対策行動計画）」とし、より効果的に相互の事業を関連させた健康づくりを推進します。

2. 計画の位置付け

本計画は、「健康増進法」に基づき策定する市町村健康増進計画、「食育基本法」に基づく市町村食育推進計画、「歯科口腔保健の推進に関する法律」及び「新潟県歯科保健推進条例」に基づく市町村歯科保健計画、「自殺対策基本法」に基づく市町村自殺対策計画として位置付け、4 計画を一体的に管理、進捗できるように策定します。そのほか、国や県の健康づくり、食育、歯科保健、自殺対策に係る計画等との整合を図っています。

さらに、市の最上位計画である「柏崎市第六次総合計画」に基づく、健康づくりに係る分野別計画であり、福祉分野など関連する分野別計画とも整合を図っています。



3. 計画の期間

国の健康日本 21（第三次）の計画期間に準じ、令和 8（2026）年度から令和 19（2037）年度までの 12 年間とし、令和 13（2031）年度を目途に、各目標の達成度、進捗状況などについて中間評価を行い、また、必要に応じて見直しを行います。

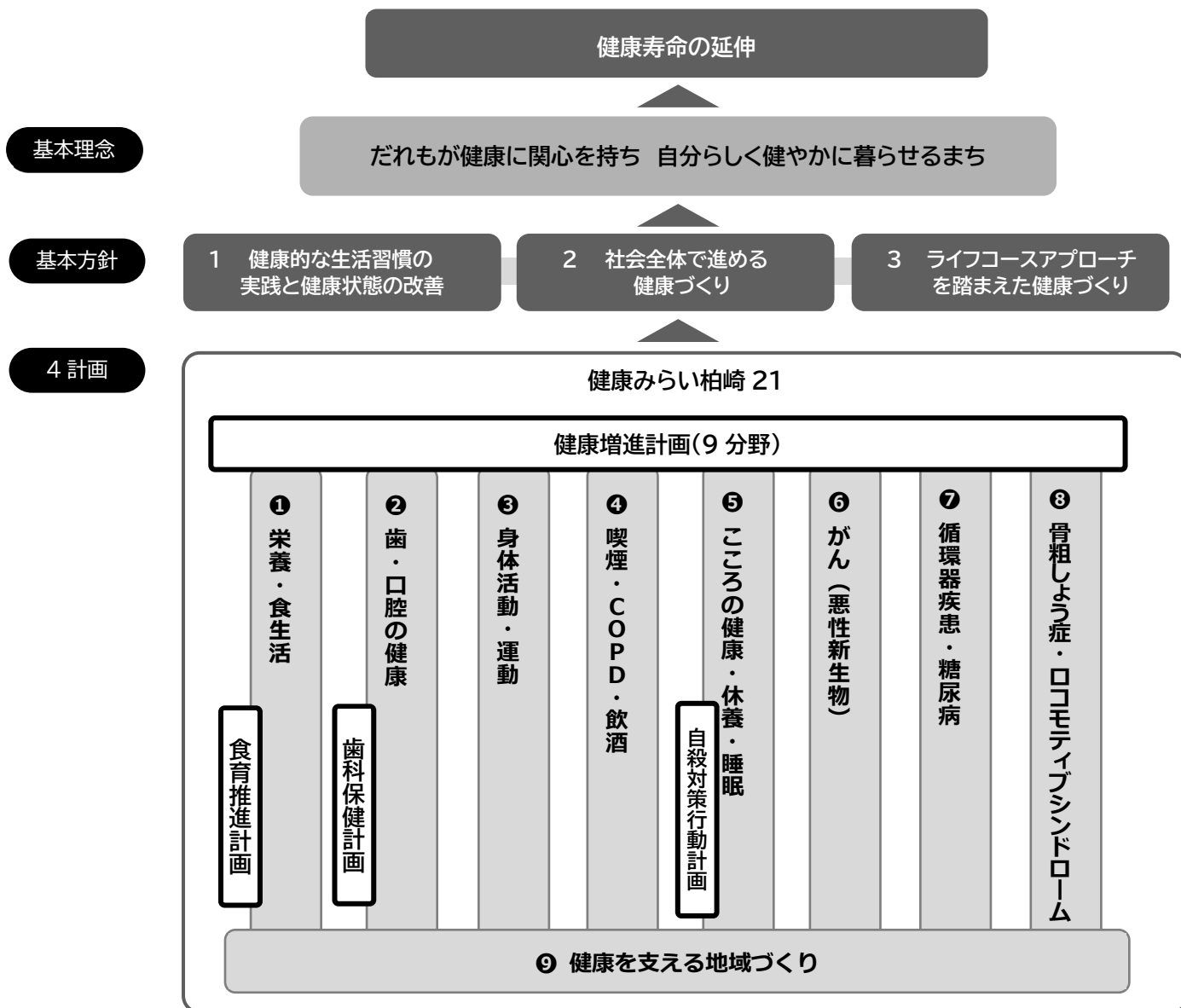
2 柏崎市の現状

本市において、人口減少と少子高齢化の流れは依然として進行しており、悪性新生物、心疾患、脳血管疾患などの生活習慣病を起因とした死因が上位を占めています。こうした中で、健康寿命の延伸は重要な課題であり、市民一人一人が心身ともに健康で自立した生活をできるだけ長く維持することが求められています。これらは、医療・介護にかかる負担の軽減や、地域の活力の維持にもつながることから、「予防」に重点を置いた健康づくり施策の強化が必要とされています。

健康意識の向上と望ましい生活習慣の継続が健康課題の改善につながることから、地域特性をいかしつつ、あらゆる世代が健康に暮らせるまちづくりを推進していく必要があります。

3 健康みらい柏崎 21 の方向性

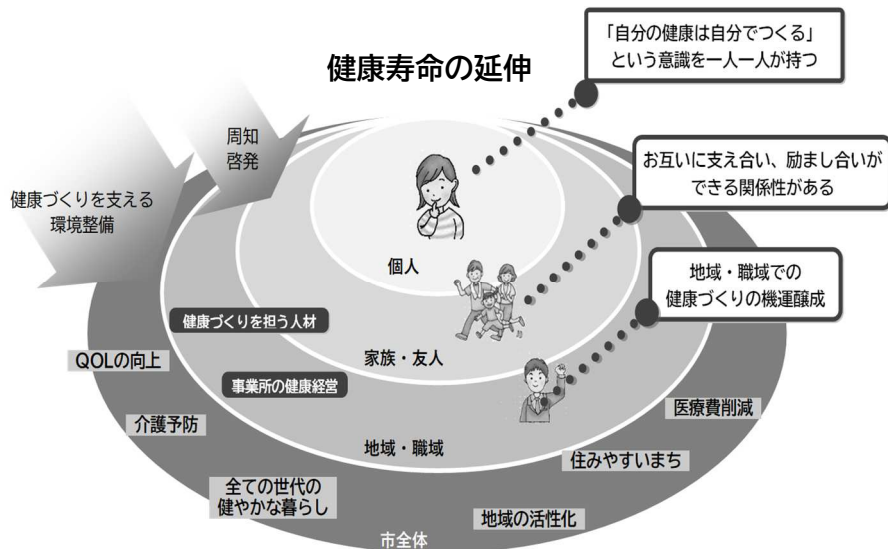
本計画は、以下の体系に基づいて施策を展開していきます。



■健康づくりの広がりイメージ

健康寿命を延伸するため、全ての住民が年齢、性別、障がいの有無、生活環境などにかかわらず、自らの健康に関心を持ち、主体的に健康づくりに取り組むことができるようになることを目指します。

また、個人の努力だけに頼るのではなく、地域や社会全体で健康を支える環境づくりや仕組みづくりを進めることにより、健康寿命を伸ばし、誰もが安心して暮らせる「健康のまちづくり」を推進します。



4 柏崎市第三次健康増進計画

計画の方向性		
<p align="center">心と体の健康づくりの推進</p> <p>健康寿命の延伸を目指し、市民一人一人が健やかに暮らせるよう、ライフコースアプローチを踏まえて、生活習慣の改善や心の健康づくり、生活習慣病の発症予防や重症化予防に取り組みます。</p> <p>また、市民が主体的に健康づくりに取り組めるよう、関係機関や地域と連携した健康づくりを推進します。</p>		
取組の展開		
分野	行動目標(市民の取組)	取組方針(市の取組)
① 栄養・食生活	<ul style="list-style-type: none"> ◇ 食事の適量を理解し、栄養バランスの良い食事をします ◇ 自分の体に合った適正な体重を目指します 	<ul style="list-style-type: none"> ◇ 適正な体重とバランスの良い食生活を維持できるよう、実践的な食習慣の定着を目指します
② 歯・口腔の健康	<ul style="list-style-type: none"> ◇ 歯・口腔の健康が全身の健康に関わることを理解し、自分に合った適切な口腔ケアを実践します ◇ かかりつけ歯科医を持ち、定期的に歯科健診を受けます 	<ul style="list-style-type: none"> ◇ 歯・口腔の健康に関する正しい知識や、定期的な歯科健診受診の重要性を普及啓発します
③ 身体活動・運動	<ul style="list-style-type: none"> ◇ 体を動かす楽しさを知り、無理なく運動を続けます 	<ul style="list-style-type: none"> ◇ 気軽に体を動かすことができる機会をつくるとともに、一人でも多くの市民が、運動に関心を持ち、自分に合った運動を継続できるように支援します
④ 喫煙・COPD・飲酒	<ul style="list-style-type: none"> ◇ 喫煙の健康への影響を理解し、禁煙や受動喫煙防止に取り組みます ◇ お酒の適量を知り、生活習慣病のリスクを減らします ◇ お酒やたばこに頼らないリフレッシュ方法を見付けます 	<ul style="list-style-type: none"> ◇ 喫煙や飲酒の健康への影響について、普及啓発に取り組みます ◇ ライフステージにあった喫煙・受動喫煙防止に向けた取組を推進します
⑤ こころの健康・休養・睡眠	<ul style="list-style-type: none"> ◇ こころの病気の予防や早期相談の大切さを理解します ◇ 自分なりのストレス発散方法を見付け、ストレスと上手に付き合います ◇ 規則正しい生活を心掛け、質の良い睡眠をとります 	<ul style="list-style-type: none"> ◇ こころの健康づくりとともに、質の良い睡眠や休養をとることの重要性を周知します ◇ 相談につながりやすい環境づくりやこころの健康づくりを、関係機関と連携しながら推進します
⑥ がん(悪性新生物)	<ul style="list-style-type: none"> ◇ がんについて正しい知識を持ち、日頃の生活習慣を意識します ◇ 早期発見のため、継続して検診を受けます ◇ 精密検査は必ず受けます 	<ul style="list-style-type: none"> ◇ がん検診受診や望ましい生活習慣・自己管理に向けた啓発を行います ◇ 受診しやすい健(検)診体制を整備します ◇ 未受診者や精密検査対象者に対する受診勧奨を行います
⑦ 循環器疾患・糖尿病	<ul style="list-style-type: none"> ◇ 特定健診で自分の体を知り、生活習慣病を予防します ◇ 自分の体と向き合い、早めに受診して健康を守ります 	<ul style="list-style-type: none"> ◇ 生活習慣病の発症と重症化を防ぐため、各年代に応じた対策に取り組みます
⑧ 骨粗しょう症・ロコモティブシンドローム	<ul style="list-style-type: none"> ◇ 骨粗しょう症やロコモティブシンドロームについての知識を深め、予防に取り組みます ◇ 骨粗しょう症検診を受けます 	<ul style="list-style-type: none"> ◇ 骨粗しょう症やロコモティブシンドロームについて正しい知識を啓発します
⑨ 健康を支える地域づくり	<ul style="list-style-type: none"> ◇ 一人一人が健康を意識し、周りの人に声を掛け合いながら健康づくりを広めます 	<ul style="list-style-type: none"> ◇ 健康づくりの担い手となる人材や団体、企業等と協働して、裾野の広い健康づくり活動を推進します

5 柏崎市第四次食育推進計画

計画の方向性		
<p align="center">健康な体と豊かな心を育む食育の推進</p> <p>市民一人一人が食に関心を持ち、食に関する知識と選択する力を身に付け、健全な食生活を実践することを目指し、家庭、幼稚園・保育園、学校、企業、地域等が連携して生涯にわたる食育を推進します。</p>		
取組の展開		
分野	行動目標(市民の取組)	取組方針(市の取組)
① 健やかな体を作る食育の推進	<ul style="list-style-type: none"> ◇ 規則正しい生活習慣や食習慣を身に付けます ◇ 自分に合った食事の適量を知り、健康に配慮した食事をします 	<ul style="list-style-type: none"> ◇ 朝食の摂取をはじめとする、望ましい食生活の実践を推進します ◇ 家庭を中心に、幼稚園・保育園、学校、地域等が連携し、食育を推進します

② 豊かな心を育む 食育の推進	◇ 家族や仲間との食事を通じて、食の楽しさや食への感謝の気持ちを育みます ◇ 「かしわぎの食育5か条」を実践します	◇ 家族や仲間との食事を通じて、食の楽しさを実感し、食事の知識やマナー、感謝の心を育てます ◇ 「かしわぎの食育5か条」を推進します ◇ 多様な機会を活用して、食に関する情報発信や食育の普及・啓発に取り組みます
--	--	---

6 柏崎市第三次歯科保健計画

計画の方向性		
生涯を通じた歯・口腔の健康づくりの推進 市民一人一人が自分の歯・口腔の状態に関心を持ち、乳幼児期から高齢期に至るまで、生涯を通じた切れ目のない、持続した歯・口腔の健康づくりを目指します。		
取組の展開		
分野	行動目標(市民の取組)	取組方針(市の取組)
① 全ての ライフステージ	◇ 自分に合った適切な口腔ケアを実践します ◇ かかりつけ歯科医を持ち、定期的に歯科健診を受けます	◇ 生涯を通じた定期的な歯科健診受診の定着を図るため、情報提供及び知識の普及啓発を行います ◇ 誰もが適切な口腔ケアを受けられるよう取組を推進します
② 乳幼児期	◇ 望ましい食習慣や生活リズムを整え、歯みがき習慣を身に付けます	◇ 望ましい口腔衛生習慣を家庭を基盤として身に付けられるよう、関係機関と連携して取り組みます
③ 学童期・思春期	◇ 自分の歯・口腔に関心を持ち、むし歯や歯周病を予防する方法を身に付けます	◇ 歯・口腔の健康の重要性を認識し、自己管理能力を高められるよう取組を推進します
④ 青年期・壮年期	◇ 自分や家族の歯・口腔の健康に関心を持ち、定期的に歯科健診を受けます	◇ 歯科疾患予防のための情報発信を行い、定期的な歯科健診受診の定着を図ります
⑤ 高齢期	◇ 食事をおいしく味わい、会話を楽しむために、清潔な口腔を保ちます	◇ 口腔機能の維持・向上に向けた取組を推進し、適切な口腔ケアを受けられるよう支援します

7 柏崎市第二次自殺対策行動計画

計画の方向性		
心の健康と命を支える取組の推進 自殺者数や自殺死亡率の減少を目指し、誰も自殺に追い込まれることのない地域社会の実現に向けて、取組を推進します。		
行動指針:気付こう「こころ」のSOS みんなで「いのち」を支え合うまち		
	施策名	施策の柱
基本施策	1. 地域におけるネットワークの強化	・ 関係機関との連携とネットワークの強化 ・ 多様な制度・施策との相互連携
	2. 自殺対策を支える人材の育成	・ 様々な分野でのゲートキーパーの養成 ・ 自殺対策に関わる支援者への支援の充実
	3. 市民への啓発と周知	・ うつ病や自殺対策に関する正しい知識の普及 ・ 早期相談の重要性と相談窓口の周知啓発
	4. 自殺未遂者等への支援の充実	・ 自殺未遂者への再企図防止の支援の充実
	5. 自死遺族等への支援の充実	・ グリーフケアや相談窓口の情報周知（生活、経済など）
	6. 子ども・若者の自殺対策の推進	・ SOS の出し方に関する支援の推進 ・ SOS の受け止め方研修の推進 ・ 思春期サポートを通じた支援体制づくり
重点施策	1. 生活支援と自殺対策の連動	・ 自殺対策と生活困窮者自立支援制度との連動 ・ 金銭・経済面に関する相談機関との連携強化
	2. 高齢者の自殺対策の推進	・ 高齢者に関わる支援者への自殺対策の推進 ・ 地域住民への周知・啓発
	3. 働き盛り世代の自殺対策の推進	・ メンタルヘルス対策や、ハラスメント防止対策を含めた自殺対策の推進 ・ 相談先の周知啓発

8 健康みらい柏崎 21 指標一覧

【指標・目標値の基本的な考え方】

- ・ 国、県が示している指標、目標値と同様に設定
- ・ 他市町村と比較が可能な指標を設定
- ・ 前計画で使用していた指標の継続、未達成の指標を考慮
- ・ 附属機関である各推進会議委員の専門家により、指標及び目標値を検討して設定

1. 柏崎市第三次健康増進計画

指標		現状値 R6	中間値 R13	目標値 R19	出典
① 栄養・食生活					
園児の肥満者の割合（肥満度15%以上）		5.44%	5.00%	4.50%	新潟県小児肥満等発育調査報告書
小学生の肥満者の割合（肥満度20%以上）		8.16%	7.90%	7.74%	柏崎市教育委員会健康診断結果集計表
中学生の肥満者の割合（肥満度20%以上）		9.94%	9.10%	8.27%	柏崎市教育委員会健康診断結果集計表
20～69歳男性の肥満者の割合（BMI25以上）		32.3%	31.0%	30.0%	柏崎市一般・特定健康診査結果
40～69歳女性の肥満者の割合（BMI25以上）		20.9%	18.0%	15.0%	柏崎市特定健康診査結果
20・30歳代女性のやせの人の割合（BMI18.5未満）		15.5%	15.2%	15.0%	柏崎市一般健康診査結果
65歳以上の低栄養傾向者の割合（BMI20以下）		20.3%	19.0%	18.0%	柏崎市特定・高齢者健康診査結果
② 歯・口腔の健康					
3歳児で4本以上のむし歯がある人の割合		0.0%	0.0%	0.0%	厚生労働省地域保健・健康増進事業報告
12歳児でむし歯のない人の割合		89.7%	90.0%	95.0%	新潟県歯科疾患の現状と歯科保健対策
過去1年間に歯科健康診査を受診した人の割合	20～39歳	30.3%	45.0%	60.0%	柏崎市歯周病検診問診票
	40～64歳	40.5%	50.0%	60.0%	
	65～84歳	57.3%	58.0%	60.0%	
60歳で24本以上自分の歯を持つ人の割合（55～64歳）		94.5%	95.0%	95.0%	柏崎市歯周病検診結果
80歳で20本以上自分の歯を持つ人の割合（75～84歳）		83.0%	84.0%	85.0%	柏崎市歯周病検診結果
③ 身体活動・運動					
1週間の総運動時間（体育授業を除く）が60分未満の児童生徒の割合	小学5年生男子	10.1%	減少又は 全国平均を下回る	減少又は 全国平均を下回る	スポーツ庁全国体力・運動能力、運動習慣等調査
	小学5年生女子	22.8%			
	中学2年生男子	3.9%			
	中学2年生女子	23.1%			
児童生徒の体力合計点	小学5年生男子	54.8点	55.4点	56.0点	スポーツ庁全国体力・運動能力、運動習慣等調査
	小学5年生女子	57.9点	58.7点	59.5点	
	中学2年生男子	44.4点	44.9点	45.3点	
	中学2年生女子	49.5点	51.6点	53.7点	
1回30分以上の軽く汗をかく運動を週2回以上、1年以上実施している人の割合	20～39歳	21.2%	23.0%	24.8%	柏崎市特定健康診査等質問票
	40～64歳	34.0%（R5）	35.8%	37.6%	
	65～74歳	42.2%（R5）	44.0%	45.8%	
日常生活において歩行又は同等の身体活動を1日1時間以上実施している人の割合	20～39歳	72.8%	維持	維持	柏崎市特定健康診査等質問票
	40～64歳	75.7%（R5）	維持	維持	
	65～74歳	69.6%（R5）	維持	維持	
④ 喫煙・COPD・飲酒					
妊娠中の喫煙率		2.0%	0.0%	0.0%	新潟県母子保健事業の実施状況等調査
妊娠中のパートナーの喫煙率		31.2%	減少	減少	
妊娠中の飲酒率		0.7%	0.0%	0.0%	
COPD死亡率		11.7	10.0	10.0	厚生労働省人口動態統計
成人の喫煙率（40～74歳）	総数	11.1%（R5）	10.5%	10.0%	柏崎市特定健康診査等質問票
	男性	20.9%（R5）	20.2%	19.6%	
	女性	3.8%（R5）	3.5%	3.2%	

指標		現状値 R6	中間値 R13	目標値 R19	出典
生活習慣病のリスクを高める量を 飲酒している人の割合（40～74歳）	男性	13.8%（R5）	13.4%	13.0%	柏崎市特定健康診査等 質問票
	女性	9.6%（R5）	7.9%	6.2%	
⑤ こころの健康・休養・睡眠					
睡眠で休養がとれている人の割合		77.3%	81.1%	84.3%	柏崎市特定健康診査等 質問票
自殺死亡率（人口10万人当たりの自殺者数）		18.6 (R2～R6の平均)	16.5	14.4	厚生労働省人口動態統計
⑥ がん（悪性新生物）					
がん検診受診率（子宮頸がん20歳 以上、他40歳以上上限なし）	胃がん	14.7%	16.0%	18.0%	柏崎市がん検診
	肺がん	43.6%	47.0%	48.0%	
	大腸がん	31.4%	34.0%	36.0%	
	子宮頸がん	25.0%	30.0%	32.0%	
	乳がん	31.6%	34.0%	35.0%	
精密検査受診率の向上	胃がん	89.0%	100%	100%	柏崎市がん検診
	肺がん	94.3%	100%	100%	
	大腸がん	82.5%	100%	100%	
	子宮頸がん	89.3%	100%	100%	
	乳がん	95.9%	100%	100%	
⑦ 循環器疾患・糖尿病					
血圧140/90mmHg以上の人の割合		28.5%（R5）	減少	減少	柏崎市特定健康診査結果
LDLコレステロール160mg/dl以上の人の割合		9.9%（R5）	8.5%	7.1%	
HbA1c（NGSP）6.5%以上の人の割合		13.5%（R5）	11.0%	10.0%	
新規人工透析導入者数		4人	減少	減少	更生医療申請状況
メタボリックシンドロームの該当者及び予備群の割合		32.8%（R5）	減少	減少	柏崎市特定健康診査結果
特定健康診査の実施率		52.5%（R5）	60.0%	60.0%	
特定保健指導の終了率		43.0%（R5）	60.0%	60.0%	
⑧ 骨粗しょう症・ロコモティブシンドローム					
骨粗しょう症検診受診率		2.2%	12.0%	15.0%	柏崎市骨粗しょう症検診
⑨ 健康を支える地域づくり					
地域で健康づくり を担う人材	健康推進員（人口千対）	4.79人	維持	維持	柏崎市健康推進課調べ
	食生活改善推進員（人口千対）	0.98人	維持	維持	
	高齢者運動サポーター（人口千対）	3.62人	維持	維持	柏崎市介護高齢課調べ
	スポーツ推進委員（人口千対）	0.91人	維持	維持	柏崎市スポーツ振興課調べ
	ゲートキーパー養成研修受講人数 （延べ人数）	9,198人	12,700人	15,700人	柏崎市健康推進課調べ
	認知症サポーター養成講座受講者数 （年間延べ人数）	393人	維持	維持	柏崎市介護高齢課調べ
企業等職域団体での健康教育実施数		51回	増加	増加	健康教育・健康相談・健康 増進関連事業 実施報告書
かしわざき健康サポートカンパニー登録団体数		30団体	増加	増加	柏崎市スポーツ振興課調べ
高齢者の週1回以上社会活動を行っている者の割合		39.6%（R4）	増加	増加	介護予防・日常生活圏域 ニーズ調査

2. 柏崎市第四次食育推進計画

指標		現状値 R6	中間値 R13	目標値 R19	出典
① 健やかな体を作る食育の推進					
朝食を欠食する人の割合	小学6年生	5.0%	2.5%	0.0%	文部科学省全国学力・ 学習状況調査
	中学3年生	7.4%	3.7%	0.0%	
	20～30歳代	23.4%	21.3%	19.2%	
毎日間食や甘い飲み物を摂取する人の割合（20～74歳）		21.7%	減少	減少	柏崎市特定健康診査等 質問票
1日3食食べていない高齢者（75歳以上）の割合		3.1%	減少	減少	柏崎市高齢者健康診査 質問票
② 豊かな心を育む食育の推進					
ふだん大人を含む家族と一緒に食事をする人の割合（5歳児）		※今後数値を把握し、 毎年度検証していきます			柏崎市乳幼児健診問診票

指標		現状値 R 6	中間値 R 13	目標値 R 19	出典
食育授業の時間数	小学校	10.1時間	維持	維持	柏崎市教育委員会食に関する活動（食育）の取組状況調査結果
	中学校	9.3時間	維持	維持	

3. 柏崎市第三次歯科保健計画

指標		現状値 R 6	中間値 R 13	目標値 R 19	出典
① 全てのライフステージ					
妊婦の歯科健診受診率（柏崎市歯周病検診妊婦無料クーポン利用者割合）		30.3%（R5）	増加	増加	柏崎市歯周病検診
歯科健診・歯みがき指導等、歯科保健に関する事業を行っている障害福祉サービス事業所（通所）の割合		43.8%	45.0%	50.0%	柏崎市福祉課調べ
② 乳幼児期					
3歳児で4本以上のむし歯がある人の割合		0.0%	0.0%	0.0%	厚生労働省地域保健・健康増進事業報告
3歳児でむし歯のない人の割合		96.2%	維持	維持	新潟県歯科疾患の現状と歯科保健対策
5歳児でむし歯のない人の割合		82.6%	86.0%	90.0%	新潟県歯科疾患の現状と歯科保健対策
大人が毎日仕上げみがきをする人の割合	1歳6か月児	88.3%	90.0%	92.0%	柏崎市乳幼児健診問診票
	3歳児	94.9%	95.0%	95.0%	
	5歳児	81.1%	86.0%	90.0%	
③ 学童期・思春期					
12歳児でむし歯のない人の割合		89.7%	90.0%	95.0%	新潟県歯科疾患の現状と歯科保健対策
中学3年生の歯肉炎有病者の割合		14.0%	13.0%	11.0%	柏崎市教育委員会健康診断結果集計表
治療済みのむし歯の割合	小学生	64.5%	70.0%	78.0%	柏崎市教育委員会健康診断結果集計表
	中学生	79.8%	81.0%	83.0%	
④ 青年期・壮年期					
60歳で24本以上自分の歯を持つ人の割合（55～64歳）		94.5%	95.0%	95.0%	柏崎市歯周病検診結果
過去1年間に歯科健康診査を受診した人の割合	20～39歳	30.3%	45.0%	60.0%	柏崎市歯周病検診問診票
	40～64歳	40.5%	50.0%	60.0%	
歯ブラシ以外に歯間ブラシ又はデンタルフロスを使っている人の割合	20～39歳	32.4%	48.0%	60.0%	柏崎市歯周病検診問診票
	40～64歳	45.3%	52.0%	60.0%	
40代における歯周炎を有する人の割合		32.5%	28.0%	25.0%	柏崎市歯周病検診結果
60歳における咀嚼良好者の割合（55～64歳）		81.2%	86.0%	90.0%	柏崎市特定健康診査等質問票
⑤ 高齢期					
80歳で20本以上自分の歯を持つ人の割合（75～84歳）		83.0%	84.0%	85.0%	柏崎市歯周病検診結果
過去1年間に歯科健康診査を受診した人の割合（65～84歳）		57.3%	58.0%	60.0%	柏崎市歯周病検診問診票
70歳における咀嚼良好者の割合（65～74歳）		74.1%	77.0%	80.0%	柏崎市特定健康診査等質問票
80歳における嚥下良好者の割合（75歳～84歳）		81.1%	84.0%	88.0%	柏崎市高齢者健康診査質問票

4. 柏崎市第二次自殺対策行動計画

指標		現状値 R2～R6の平均	中間値 R 13	目標値 R 19	出典
自殺死亡率（人口10万人当たりの自殺者数）		18.6	16.5	14.4	厚生労働省人口動態統計
自殺者数		15人	12人	10人	厚生労働省人口動態統計
施策	指標	現状値 R 6	中間値 R 13	目標値 R 19	出典
基本施策 2	ゲートキーパー養成研修受講人数	延べ9,198人	延べ12,700人	延べ15,700人	柏崎市健康推進課調べ
基本施策 1・2 重点施策 2	高齢者の支援者に対するゲートキーパー養成研修実施回数	4回	6回	9回	柏崎市健康推進課調べ
基本施策 3・5	強化月間やイベントに合わせた周知・啓発先の数	6か所	8か所	10か所	柏崎市健康推進課調べ
基本施策 3 重点施策 3	出前講座（事業所等におけるメンタルヘルス）の実施回数	9回	9回	9回	柏崎市健康推進課調べ
基本施策 3・6	SOSの出し方教育の実施校	10校	14校	18校	柏崎市健康推進課調べ

9 計画（案）策定までの経過

年度	日程	取組・会議等	内容
令和6年度 (2024年度)	6月7日 ～19日	アンケート調査	・歯科保健アンケート (小学5年生、中学2年生)
	7月1日 ～12日	アンケート調査	・歯科保健アンケート(4歳児保護者) ・食育アンケート(4歳児・5歳児保護者)
	7月22日 ～8月5日	アンケート調査	・食育アンケート (15歳～84歳の市民(無作為抽出))
	10月9日	第1回歯科保健推進会議	・アンケート調査結果報告、第三次計画策定に向けた説明
	10月17日	第1回食育推進会議	・アンケート調査概要報告、第四次計画策定に向けた説明、検討
	12月6日	庁内歯科保健連絡会議	・アンケート調査結果報告、第三次計画策定に向けた説明、目標指標の検討
	1月31日	健康増進計画庁内連絡会議	・第二次計画の最終評価と課題、第三次計画の概要・方向性の検討
	2月7日	庁内食育推進連絡会議	・アンケート調査結果報告、第三次計画の最終評価と課題、第四次計画策定に向けた説明、検討
	2月10日	自殺対策庁内推進会議	・自殺対策行動計画改訂版の評価、第二次計画の方向性と施策体系の検討
	2月27日	第2回健康づくり推進会議	・第二次計画の最終評価と課題を報告 ・第三次計画の概要・方向性の協議・検討、4計画一体的策定について説明
令和7年度 (2025年度)	5月27日	4計画策定課内ワーキング	・柏崎市民の健康課題の確認 ・ライフステージ別行動目標の検討
	7月2日	自殺対策庁内実務者会議	・計画の検討(計画の方向性の共有、各課事業と施策の関連付け)
	8月7日	第1回健康づくり推進会議	・健康みらい柏崎21骨子案の検討
	8月21日	第1回歯科保健推進会議	・第二次計画の評価、第三次計画素案(計画の方向性、現状と課題、評価指標・目標、取組)の検討
	9月2日	健康増進計画庁内連絡会議	・計画素案(計画の方向性、評価指標・目標、行動目標、取組方針)の検討
	9月9日	第1回食育推進会議	・第三次計画の評価、第四次計画素案(計画の方向性、現状と課題、評価指標・目標、取組方針)の検討
	9月25日	第2回健康づくり推進会議	・計画素案(計画の方向性、各分野の現状と課題、評価指標・目標、取組)の検討
	10月1日	庁内歯科保健連絡会議	・計画素案(計画の方向性、評価指標・目標、行動目標、取組方針)の検討
	10月14日	庁内食育推進連絡会議	・計画素案(計画の方向性、評価指標・目標、行動目標、取組方針)の検討
	10月28日	自殺対策庁内推進会議	・計画素案の検討
	10月30日	第2回歯科保健推進会議	・計画素案の修正、検討、承認
	11月7日	第2回食育推進会議	・計画素案の修正、検討、承認
	11月19日	第3回健康づくり推進会議	・計画素案の修正、検討、承認
	12月5日	二役協議	・健康みらい柏崎21(案)説明

【会議参集機関】

柏崎市刈羽郡医師会、柏崎市歯科医師会、柏崎薬剤師会、学識経験者、小中学校長会、養護教員会(小中学校・高校)、学校給食共同調理場、私立保育園協会、栄養士会、歯科衛生士会、健康推進員協議会、食生活改善推進員協議会、柏崎商工会議所、かしわざき振興財団、健康保険組合、連携協定機関、福祉事業所、介護事業所、大規模小売店(スーパー)、柏崎市食の地産地消推進会議の代表者、公募市民

会議名	会長・議長	所属	副会長	所属
健康づくり推進会議	田辺 生子	長岡崇徳大学	小川 公啓	柏崎市刈羽郡医師会
食育推進会議	岡嶋 洋子	食生活改善推進員協議会	鈴木 一恵	柏崎市食の地産地消推進 会議を代表する者 (新潟医療福祉大学)
歯科保健推進会議	平田 伸明	柏崎市歯科医師会		
自殺対策庁内推進会議	西巻 康之	柏崎市副市长		

10 今後のスケジュール

年度	日程	取組・会議等	内容
令和7年度 (2025年度)	12月15日	庁議報告	・健康みらい柏崎21(案)説明
	12月16日	議会説明 (文教厚生常任委員協議会)	・健康みらい柏崎21(案)説明
	12月24日	パブリックコメント	～1月23日
	2月26日	第4回健康づくり推進会議	・パブリックコメントの報告 ・健康みらい柏崎21(案)の最終確認、承認

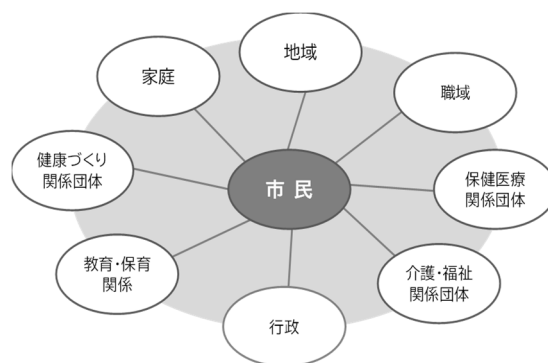
11 計画の推進

1. 計画の推進体制

本計画は、市民や地域、幼稚園・保育園、学校、企業、各種関係団体、行政等、社会全体が一体となり、健康増進、食育、歯科保健、自殺対策を合わせて健康づくりを推進するための指針となるものです。

本計画の計画内容を総合的かつ効果的に推進するため、それぞれの役割を明確にするとともに、連携を図りながら取組を推進します。また、多様な機会を通じて広く計画の周知を行い、市民の関心を高めていきます。

■推進イメージ



2. 計画の進行管理と評価

本計画は、PDCA サイクルを踏まえて、計画の進捗状況や評価を行うとともに、「柏崎市健康づくり推進会議」「柏崎市歯科保健推進会議」「柏崎市自殺対策庁内推進会議」を中心に、関係機関や関係各課との調整を図り、財政状況等を踏まえながら、健康づくりのための施策を総合的に推進します。また、各年度の各種施策の推進にあたっては、適宜、健康づくりに関わる関係課と連絡会議（健康増進、食育推進、歯科保健）及び実務者会議（自殺対策）を実施し、本計画に関わる事業の推進及び見直し等の検討を行います。

■ 会議の位置付け

