



広報かしわざき

public relations magazine

kashiwazaki city vol.1228

# 柏崎



題字：柏崎市名誉市民 ドナルド・キーンさん

表紙写真：石地海水浴場からの夕日

©s.toshio

- P2 水球のまち柏崎から世界へ
- P4 意外と知らない!? 石地海水浴場の魅力
- P6 柏崎港開港 50 周年
- P7 踏み出しませんか！ あなたの一步を柏崎の未来へ  
柏崎リーダー塾 第 5 期生募集！
- P8 柏崎古典フェスティバル 舞踊劇 綾子舞物語
- P9 市内児童生徒数の推移と見込み
- P10 柏崎の大学による Chance! Challenge! Change!
- P11 市内で目指す！ 看護師への道／博物館 夏のイベント

※新型コロナウイルス感染症の拡大防止のため、  
掲載情報を中止・延期・変更する場合があります。

7  
2021

東京2020オリンピックへの出場を決めた4選手と日本人女性初のオリンピック水球審判員を務める津崎明日美さん。今月に迫った大会開幕を前に、市民の皆さんに向けてメッセージをいただきました。

## 応援をよろしくお願ひします



**小出 未来** 選手 MIKU KOIDE  
ウォーターポロクラブ柏崎

### MESSAGE .....

#### 五輪出場は柏崎と一緒に歩んだ結果

日本代表女子は、今回がオリンピック初出場となります。その舞台に自身が選ばれたことを誇りに思います。

大学進学を機に柏崎に来てから10年以上が経ちますが、市民の皆さんからずっと応援していただきました。ここまで来られたことは、このまちと一緒に歩んできた結果であると胸を張って言えます。

コロナ禍ではありますが、これまで皆さんにいただいた元気をお返しできるように、精一杯戦い抜いていきたいと思っています。

### PROFILE



平成4(1992)年生まれ、千葉県出身。  
高校1年生から水球を始め、新潟産業大学進学を機に柏崎へ移住。

平成24(2012)年にウォーターポロクラブ柏崎の女子選手として初めて日本代表に選出された。

平成28(2016)年からの3年間は、イタリア・セリエAの「コゼンツァ」と契約し、水球強豪国での経験を積んだ。



**津崎明日美** 審判員 ASUMI TSUZAKI  
ウォーターポロクラブ柏崎

### MESSAGE .....

#### 選手が輝ける舞台にしたい

オリンピックが、目前に迫りました。延期になったこの1年、選手たちは限られた環境の中で精一杯努力を積み重ねてきたと思います。

私は、審判という立場でオリンピックに関わることができ、とても光栄です。同時に、この大変な世界情勢の中で開催することができるのは、たくさんの方々のお力添えがあったからこそだと心から感じています。そのことを忘れずに、オリンピックという舞台に審判として立ち、選手が輝ける舞台にできるよう精一杯頑張ります。

### PROFILE



平成元(1989)年生まれ、熊本県出身。  
中学生から大学生までは選手として、大学卒業後は横浜でジュニア選手の指導者として水球に関わる。その後、周りの勧めもあり、審判に転身。

現在は、ウォーターポロクラブ柏崎U15女子チームを指導する傍ら、国際水泳連盟(FINA)登録審判として世界で活躍中。

### 水球ってどんな競技？

#### ▶▶ ルール

水深2メートル以上のプール内につくられたコートの中で、7人で構成された2つのチー

ムが、ゴールにボールを入れあい、点を競う競技です。

1ピリオド8分を計4ピリオド行います。

#### ▶▶ 見どころ

攻撃のチャンスはボールを持ってから30秒！華麗なパスワークとスピーディーな試合展開が魅力です。また、男子で時速70キロメートル、女子で時速50キロメートルを超えるシュートは、必見です。

さらに詳しく！  
水球のルール



### 競技日程

#### ▶▶ 予選ラウンド

**7/24(土)～8/2(月)**

#### ▶▶ 決勝トーナメント

**8/3(火)～8(日)祝**

#### 日本代表 試合日程 (予定)

#### ▶▶ 女子

**7/24(土) VS アメリカ合衆国**

**7/28(水) VS 中国**

**7/30(金) VS ハンガリー**

**8/1(日) VS ROC(ロシア・オリンピック委員会)**

#### ▶▶ 男子

**7/25(日) VS アメリカ合衆国**

**7/27(火) VS ハンガリー**

**7/29(木) VS ギリシャ**

**7/31(土) VS イタリア**

**8/2(月) VS 南アフリカ**

# 水球のまち 柏崎から世界へ

水球のまち推進室 ☎41・4020 FAX23・0881



頼れるベテラン

**志水 祐介** 選手 YUSUKE SHIMIZU  
ウォーターポロクラブ柏崎



日本の守護神

**棚村 克行** 選手 KATSUYUKI TANAMURA  
ウォーターポロクラブ柏崎



日本の若きエース

**稲場 悠介** 選手 YUSUKE INABA  
新潟産業大学/ウォーターポロクラブ柏崎

## MESSAGE .....

### 水球人生集大成の五輪に挑む

コロナ禍で大変な状況ですが、選手としてオリンピックに向けてしっかりと準備をしてきました。

このオリンピックは、私の水球人生における集大成と考えています。選手を続けてこられたのは、たくさんの応援、サポートをしてくださった方々のおかげです。何度も挫折し、選手生命に関わる大けがも負いましたが、市民の皆さんが私の復帰を信じ、支えてくださったからこそ乗り越えられました。次は私がオリンピックで活躍し、皆さんに恩返しをします。プレーで少しでも熱くなる、元気になるものを感じてもらえるように頑張ります。

## PROFILE



昭和63(1988)年生まれ、熊本県出身。

平成28(2016)年のリオデジャネイロオリンピックでは主将を務めた。

平成29(2017)年に左肩腱板断裂の大けがを負うも、厳しいリハビリの末、日本代表への復帰を果たす。

今年の5月までセルビア共和国の強豪チーム「レッドスター」にレンタル移籍。主力として活躍した。

## MESSAGE .....

### 柏崎代表としてもプレー

コロナ禍で多くの方が不自由な生活を強いられている中、競技に打ち込める環境への感謝を忘れずに日々の練習に取り組んでいます。オリンピックでは、今まで練習してきた成果を出せるようにしっかりと準備をして臨みます。そして、多くの方に柏崎を知ってもらい、来ていただけるように日本代表としてだけでなく、柏崎代表として精一杯プレーします。

今までサポートしていただいた市民の皆さん、特に子どもたちに喜んでもらえるように頑張ります。

## PROFILE



平成元(1989)年生まれ、沖縄県出身。

筑波大学在学中に日本代表に初選出。

日本代表チーム

の守護神として平成30(2018)年のアジア大会準優勝をはじめ、多くの国際大会で正ゴールキーパーとして活躍。

リオデジャネイロオリンピックでは、全試合に出場し、世界の強豪相手に戦った。

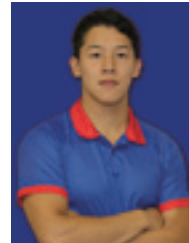
## MESSAGE .....

### 目標はメダルと個人賞の獲得

オリンピックが延期となった1年は、選手にとってモチベーション・コンディションの調整など簡単なものではありませんでした。待ちに待ったからこそ、さらに楽しみな気持ちが強まっています。

1年前の自分と今の自分を比べると、確実に成長していることが実感できています。自身の課題や磨きをかけないといけないことなどを改善できました。さらに成長した姿をプレーと結果で残し、メダルと個人賞の獲得を目標に頑張ります。

## PROFILE



平成12(2000)年生まれ、富山県出身。新潟産業

大学に在学中。高校生の時からプロ契約を結ぶなど、日本水球界で

は100年に1人の逸材と呼ばれている。FINA水球ワールドリーグスーパーファイナルでは、2年連続で大会得点王に輝いた。

現在は、世界最高峰のプロリーグと名高いイタリア・セリエAの「SCクイント」で活躍。

石地

15海水浴場



# 意外と知らない!? 石地海水浴場の魅力

海水浴シーズンがいよいよ始まります！

でも、海が身近にありすぎてかえって海水浴に行かない方、しばらく行っていないので、お子さんを連れて行くのが心配な方もいるのではないのでしょうか。

そこで、今回はお子さん連れのご家族向けに、石地海水浴場をピックアップしてご紹介！

岡商業観光課 ☎21・2334 FAX22・5904

岡(一社)柏崎観光協会 ☎22・3163 FAX32・2883

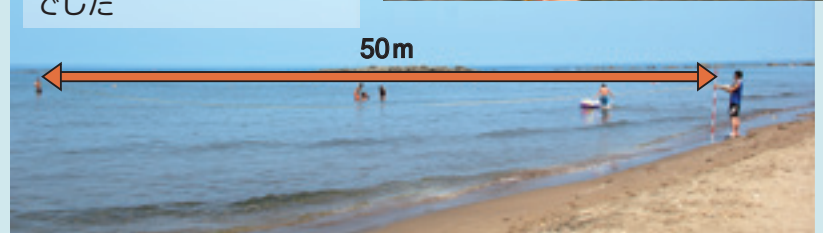
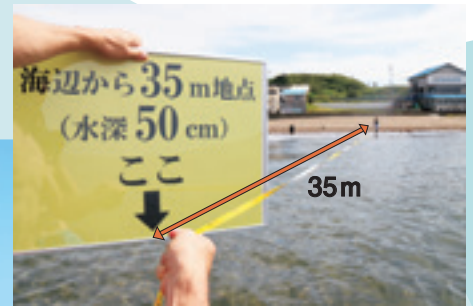


## お子さんにおすすめなポイント

どれだけ遠浅なの？

実際に測ってみました

計測値は、  
海岸から35m→水深50cm  
海岸から50m→水深70cm  
でした



Point①

遠浅なので安心して楽しめる



足がつくので安心

穏やかな波



Point②

きれいな水質

水質 AA



Point③  
充実した環境

- 大型駐車場(市営)
- 海に直結する浜茶屋
- シャワー設備
- 浮き輪のレンタル
- コインロッカー



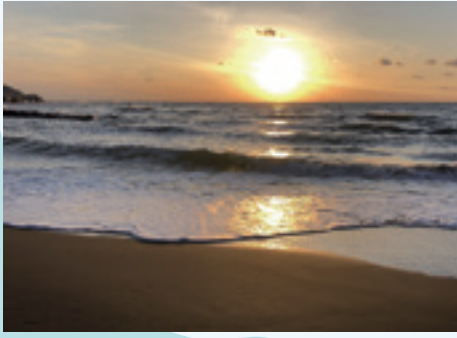
来たお客さんは、とても楽しそうに過ごしていますよ～

さかえ茶屋  
齊木園江さん



# 思わず自慢したくなる撮影ポイント

## 世界一の大きな夕日



▲©s.toshio

石地海水浴場から眺める夕日の大きさは、日本一！いや世界一！との声も。季節や気候によって大きさが変わるため「世界一」の写真を撮りに、何度も足を運ぶ方もいます。

7/22(木)(祝)～8/15(日)に

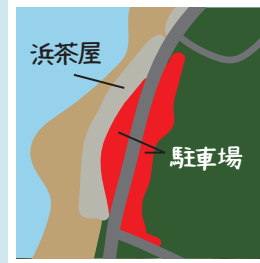
## 駐車場を利用してお得な割引クーポンをゲット



駐車場を利用すると、周辺スポットの割引クーポンが付くため、意外とお得！

¥1,000円 (海水浴シーズンのみ有料)

※駐車場料金は、環境美化の協力金です。



## 割引クーポン券が使える 周辺おすすめスポット

### 大崎温泉 雪割草の湯



日帰り温泉。  
湯船から眺める大きな夕日の景色は抜群！



🏠 西山町大崎 1190

🕒 9:00 ~ 20:00

🗓 月曜 (祝日の場合は翌日)

💰 高校生以上 550 円、小・中学生 330 円、未就学児無料

☎ 47・2113

7/19(月)～8/15(日)は休まず営業

### 日本海石地わさび園

県内初の観光わさび農園。  
加工所、販売所、ニジマス釣り堀などがあり、家族で楽しめます。

クーポンソフトクリーム100円引き



▲名物・わさびソフトクリーム

🏠 西山町大崎 1788-6

🕒 10:00 ~ 16:00 (7 ~ 9 月は 17:00 まで)

🗓 月曜 (祝日の場合は翌日)

☎ 47・7028

この他、菓子工房ラ・プランタンやにしざわ酒店のクーポンも！※クーポンの内容は、変更になる場合があります。

市内には、他にも個性豊かな海水浴場があります。  
海水浴の他、海辺のキャンプ、バーベキュー、公園、ドライブ、ランニング、カフェなど、海での楽しみ方は非常に多彩。  
あなたにとっての海の楽しみ方を見つけてください。

市HP  
市内の海水浴場



# 柏崎港開港50周年

昭和 46（1971）年 7 月 1 日、柏崎港は関税法に基づく開港指定を受け、日本海側の物流拠点となる国際貿易港として開港しました。今年の 7 月 1 日で開港 50 周年を迎えた柏崎港の歩みを振り返ります。

固道路河川課 ☎21・2285 FAX23・5116

## 物流

### 原木の輸入量が初めて10万トンを突破

昭和 54（1979）年、旧ソ連やアメリカから 12 万トンの木材が輸入されました。それ以降も物流の拠点として 1980 年代にかけてピークを迎えました。



## にぎわい 柏崎マリーナ開港

物流に加え、海洋レクリエーション機能を備えた「人と物が行き交う港」としてさらなる発展を目指し、平成 2（1990）年、新潟県が柏崎マリーナを新たに整備しました。



## 支援

### 中越沖地震発生

平成 19（2007）年に発生した中越沖地震で、柏崎周辺の道路が一時寸断されました。緊急物資の輸送を柏崎港から行い、支援活動の拠点として機能しました。また、水道施設の復旧に時間を要したため、海上保安庁と海上自衛隊の船舶により、直江津港や新潟港から輸送した飲料水を、柏崎港で給水車に移し、被災者へ給水活動を行いました。



## 港の姿

### 過去～現在の港の変化



▲50年前  
昭和 46（1971）年



▼現在

この間に、船の発着場となる東埠頭と中浜埠頭が増設され、西防波堤は 643m から 2280m に延伸しました。

### 8/30火～4水 柏崎港開港50周年記念 小学生体験航海

市内の小学 6 年生を対象に、自衛隊の掃海艇に乗船し、体験航海を行います。



▲あしこま



▼すがしま

柏崎港は、先人の不断の努力と情熱により開港しました。これからも、モノとヒトが行き交い、にぎわいあふれる港として発展することを期待します。

# 踏み出しませんか！

## あなたの一歩を

### 柏崎の未来へ

#### 柏崎リーダー塾 第5期生募集

柏崎リーダー塾は、自らのまちや地域の課題を考え、行動し、解決に向けて取り組むリーダーを育成します。修了した卒業生は、一人一人が未来のまちづくりを担っているという自覚を持って職場や地域で活躍しています。  
あなたも仲間と一緒に学んでみませんか。



#### 活動日

▼10月2日(土)〜令和4(2022)年9月

●第1土曜の午前9時〜午後4時

●第2・4水曜の午後6時30分〜9時

※令和4(2022)年4月からは、第1土曜と第3水曜の開催。

#### 対象・定員

▼対象：市内在住または勤務している20代後半から40歳くらいまでの方

▼定員：20人

#### 受講料

▼10万円

※研修の際の食費などの費用は自己負担となります。

#### 申し込み

▼8月31日(火)までに、申込書と経歴書を直接または郵送で、商工会議所(〒945-0051 東本町1-2-16)または市役所3階企画政策課(〒945-0851 1日石町2-1)へ。

※申込書と経歴書は、商工会議所・企画政策課にある他、市ホームページからダウンロード可。

▼面談会：事前に顔合わせを行います。

#### 1年間の研修カリキュラムの概要

科目	ねらい
10/2(土) 入塾式	・塾生としての意識を醸成する ・塾生、協議会委員、関係者とのネットワークづくり
目標設定	・リーダー塾のねらいを理解し、自身の目標とゴールを明確にする
現状認識と課題把握	・柏崎地域における各分野の現状を把握し、課題を理解する
スキルテクニカル	・問題解決力を活用し、応用や行動ができる
自主課題研修 (個人演習・チーム演習)	・個人演習は、SDGsをテーマにし広い視野を持ち、想像力を養う ・チーム演習は、変容的学習を重視し「まち・地域」の課題を自分事として捉える
令和4(2022)年9月 成果報告会・修了式	・リーダーとして歩み始める自覚を持つ

#### 先輩のからのメッセージ

第4期生 あさか 朝賀祐介さん

「しよ怒の心(思いやり)」を大切に同世代の仲間と活動しました。社会人になってから、仕事以外の社会貢献は貴重な経験になります。  
一緒に元気で活力ある柏崎を目指しましょう！



柏崎リーダー塾  
HP



市 HP  
柏崎リーダー塾  
第5期生募集

問 商工会議所  
FAX 22・3161  
☎ 22・3161

問 企画政策課  
FAX 24・7714  
☎ 24・7714

綾子舞とプロの俳優とのコラボレーションが実現

柏崎古典フェスティバル

# 舞踊劇 綾子舞物語

岡博物館

TEL 22・0567 FAX 22・0568



## 綾子舞物語とは

俳優・声優で鶴川地区出身の堀井真吾さんが、綾子舞を題材に脚本化し、演出した舞踊劇です。市内出身の俳優・永宝千晶さんが出演します。

- ▼とき：10月21日(木)の午後6時30分～(開場午後6時)
- ▼ところ：文化会館アルフォーレ
- ▼入場料：2千円(全席自由)
- ※小・中学生は無料(要入場整理券/文化会館アルフォーレのみ取り扱い)。小学生は保護者同伴。未就学児は入場不可。
- ▼チケット一般発売：7月17日(土)
- ▼プレイガイド：文化会館アルフォーレ、産業文化会館、わたじん楽器柏崎ララファイ、西山ふるさと館

## 堀井真吾さんが解説「観劇のご案内」

500年近くも前から、雪深い山里、鶴川地域に伝わる「綾子舞」の由来を、お芝居と踊りで構成上演する、舞踊劇「綾子舞物語」。時は戦国時代、明智光秀が織田信長に謀反を企てた「本能寺の変」の翌年、京都御所の天皇の御前で、幼い出雲のお国と妹のお菊が踊りを披露した。「ややおどりと呼ばれ絶賛を博し、出雲のお国はまたたく間にスターとなった。言わずと知れたお国は歌舞伎の元祖。その後、お国一座は全国を放浪して興業することになるが、今でも各地に「ややおどり」の痕跡が残り、長い間、地域の伝統芸能として踊られている。その中でも「綾子舞」は、お国本人が踊った「ややおどり」に酷似している



お国に青二プロダクション所属。朗読劇「物語シアター」代表。俳優、声優、ナレーターとして活躍中。

ることから高く評価され、昭和51(1976)年に、国の重要無形民俗文化財の第1回目指定を受けたのである。なぜ、優雅な原型をとどめたまま、何百年も伝承されてきたのか…。これは、その奇跡の経緯を元に創作した物語である。天皇の御前で踊りを披露してから20年後、関ヶ原の合戦を逃れるように、お国一座は越後を訪れる。米山南方の桔梗峠を越え、一行は鶴川に入った。情の深い村人達の歓迎を受け、思いの他、長い逗留となつていく。いつしか、妹お菊と村の青年新八とは、心が通い合うようになる。そして…。芸能者の苦悩と別れ、家族の絆。そしてなぜ「綾子舞」が鶴川で踊られるようになったのか、その奇跡を探った。意外と地元でも知られていない「綾子舞」の魅力と価値を、味わっていただければ幸甚である。

## 永宝千晶さんからの「メッセージ」

いつか生まれ故郷の柏崎で舞台に立ちたいと願っていました。まさか市制80周年という記念すべき公演でその夢が叶うなんて。そう思っていた矢先、昨年は延期となつてしまいました。

先の見えないコロナ禍で不安が募りますが「綾子舞物語」で皆さまと楽しい時を共有できましたらこれほどうれしいことはありません。皆さまにお会いできる日が待ち遠しいです！



文学座所属。舞台のほか、映画・海外ドラマのアフレコなどで活躍中。

本公演は、昨年に市制施行80周年記念事業として開催する予定でしたが、今年に延期したものです。

この舞踊劇は、フィクションです。



# 市内児童生徒数の推移と見込み

## 適正な学校規模や学区の在り方の検討を始めます

☎教育総務課 ☎21・2360 FAX23・0881

教育委員会は、市内小・中学校の児童生徒数の過去10年間の推移と、令和8（2026）年度までの児童生徒数の見込みをまとめました。

急速な子どもの減少を踏まえ、児童生徒にとって望ましい学習環境を提供することを第一に考えながら、適正な学校規模や学区の在り方を早急に検討していきます。

### 1 児童生徒数の推移と見込み

#### 小学校 (人)

年度 学校名	平成22 (2010)	令和2 (2020)	令和8 (2026)
柏崎	446	412	291
比角	583	532	473
枇杷島	299	258	255
半田	418	328	331
大洲	142	82	60
剣野	328	351	311
鯨波	77	28	36
榎原	240	176	171
日吉	182	151	116
荒浜	297	211	168
新道	279	187	123
田尻	507	425	391
北鯖石	163	108	94
中通	58	45	31
米山	41	27	11
鯖石	87	41	40
北条	132	88	69
高柳	57	12	12
二田	142	143	86
内郷	88	54	58
計	4,566	3,659	3,127

#### 中学校 \*市立中学校以外の進学者を含む。(人)

年度 学校名	平成22 (2010)	令和2 (2020)	令和8 (2026)*
第一	245	159	193
第二	211	240	252
第三	301	230	243
鏡が沖	337	279	269
瑞穂	257	189	175
松浜	119	104	101
南	184	81	88
東	339	279	267
第五	93	37	25
北条	73	52	47
西山	132	89	84
計	2,291	1,739	1,744

全国的な少子化の傾向と同じく、この10年間で児童生徒数は大きく減少し、今後も引き続き減少していく見込みです。

### 2 今後の取り組み（予定）

- 「学区等審議会」の立ち上げを視野に入れながら、教育委員会内に統廃合や学区の見直しを検討するプロジェクトチームを立ち上げます
- 中学校の部活動の拠点化\*に引き続き取り組んでいきます

\*：学校単位ではなく、複数校の生徒が1つの学校に集まって活動すること。

- 検討した結果を広報かしわざき・市ホームページで、市民の皆さんにお伝えします



CASE  
No.21

企業が作ったものづくり大学  
新潟工科大学

## 自然にやさしい『界面活性剤』が、洗剤の常識をチェンジ!



日々の研究に余念がない竹園教授

### 『界面活性剤』を微生物から作り出す画期的な研究

『界面活性剤』とは、本来混じり合うことがない水と油をなじみやすく変化させて、混ぜ合わせるのに役に立つ物質です。汚れを落とす洗浄の働きをするため、洗剤や石けんなどの成分として広く活用されていますが、その多くは現在、化学反応を利用して人工的に作られています。

### 予想外の結果の中にこそ新しく広がる可能性と選択肢

現在、微生物の培養は機械化が進み、データ管理が容易になりましたが、研究を始めた当初は、「資金や機材がまだ十分ではなかったため、一晩中研究室にこもり、数時間おきにサンプルをとっていました」と苦労した頃のエピソードを話してくれました。

しかし、研究は苦労ばかりではありません。「予想通りの成果が得られた時はもちろん嬉しいですが、予想外の動きや結果が

新潟工科大学の竹園 恵教授は、そんな『界面活性剤』を微生物から作る研究を進めています。人工ではなく、微生物から作ることで、自然にやさしい製品の開発が可能となりました。また、化粧品などにも使用できるため人体への好影響も期待できます。

現れた時は、嬉しさと同時に、さらなる可能性や選択肢の広がりにワクワクします。

新たな気づきが生まれ、

結果的に良い方向へ向かうことが多いですね。

微生物から、『界面活性剤』を作り出す実験には成功しましたが、今はまだ製品に使用するほどの量を生産することができないというのが現状のようです。

日々どうすればいいかを考えている竹園教授は、「きつと何かいい方法があるはず! 急にひらめくのを毎日待っています(笑)」と、冗談まじりに話してくれました。様々な経験に裏付けされた教授のひらめき、期待しています。



微生物から「界面活性剤」を作り出す画期的なマシン

### key Person

新潟工科大学 生物化学工学研究室

教授 博士(工学) **竹園 恵**さん

#### 市民の皆さんにひとこと

柏崎、刈羽地域に住む子どもたちを対象にした「科学の祭典」のお手伝いもしています。今年は10月末に開催が予定されているので、ぜひ足を運んでいただき、科学の楽しさに触れてみてください!



新新潟工科大学から  
お知らせ

大学HP



### 科目等履修生を募集

- ▼入学時期：9月27日(月)
  - ▼入学資格：
    - 工学部II高等学校・中等教育学校を卒業した方、またはこれと同等以上の学力がある方
    - 大学院工学研究科II大学を卒業した方、またはこれと同等以上の学力がある方
  - ▼授業料：1単位2万円×単位数
  - ▼テキスト代などにかかる費用は自己負担
  - ▼出願手続：8月31日(火)までに次を直接または郵送で新潟工科大学学務課 (〒945-1195 藤橋1719)へ
    - ①入学願書(大学指定用紙)②履歴書③医師の健康診断証明書④最終出身学校の卒業証明書と学業成績証明書⑤検定料5千円(指定口座へ振込)
  - ▼新型コロナウイルス感染状況により遠隔授業となる場合があります。
- 問い合わせ先/学務課 TEL 2278101



新潟産業大学から  
お知らせ

大学HP



### オープンキャンパスについて

5月22日(土)に今年度1回目のオープンキャンパスを開催し、学部学科説明やキャンパスツアー、体験授業、学生とのフリートークなどを行いました。ご参加いただいた方からは「学生生活のことなど色々質問できてよかった」などのお言葉をいただきました。

8月7日(土)にも予定しておりますので(10時30分～12時55分)、本学に興味のある高校生や受験生の方は、8月4日(水)までに大学HP、FAX、電話、Eメールにてお申し込みください。

申し込み先/入試・広報課  
TEL 0120-787-124 FAX 0257-21-6050  
Email: nyushi@ada.nsu.ac.jp

# 市内で目指す！ 看護師への道

File\_01

岡国保医療課  
☎43・9141  
FAX24・7714

市内の看護学校「(独) 国立病院機構 新潟病院附属看護学校」に通う田中世奈さんに学校の魅力など、インタビューしました。

## Q 学校の魅力は？

### A 充実した医療現場で実習ができる！

本校は、1年生から病院内での実習が始まります。病院はコロナ禍になる前から感染症対策が徹底されているため、安心して例年通りの内容の実習に取り組むことができます。実習先は新潟病院の他、柏崎総合医療センターなどです。離れた実習先でもタクシーやバスでの送迎があるので、とても助かっています。



田中世奈さん  
柏崎市出身・在住。  
看護師不足の解消と地域貢献がしたいという強い想いで看護師を志す。  
市内の高校を卒業後、新潟病院附属看護学校に進学。現在3年生。



## Q 地元の学校を選んで良かったことは？

### A 勉強時間を確保できる！

実家暮らしで、家族がそばにいますので、精神的に安心です。食事など生活面の援助があるため、勉強時間の確保にもつながり、学校生活を快適に過ごすことができます。  
また、地域貢献活動として参加するぎおん柏崎まつりの民謡流しは夏の良い思い出です。

看護師の魅力や看護師を目指している方へのメッセージなど、誌面に載せきれなかったインタビューの詳細は、こちらから！



▶「KASHIWAZAKI LIFE BLOG」HP

## 博物館 夏のイベント

岡博物館 ☎22・0567 FAX22・0568

### プラネタリウム夏季イベント 投影「クラゲタリウム」

▶内容…プラネタリウムでクラゲの映像を投影します。ドームいっぱいゆったり泳ぐクラゲを眺め、癒しの時を過ごしませんか。天体とクラゲに関する豆知識も紹介します。(映像提供：加茂水族館／富山市科学博物館)

※星空解説・番組投影はありません。

▶とき…8/7(土)～9月(振休)の11:00～11:50

※午後は定期投影を行います。

▶定員…各回40人(先着)

▶入場料…一般280円、小・中学生140円、未就学児無料

※常設展示との共通券は一般460円。

### 夏季収蔵美術品展「親子で楽しむ収蔵美術品展」

▶内容…柏崎出身の造形作家・品川工たくみさんの作品を中心に展示します。

▶とき…7/24(土)～8/22(日)

#### ◆ワークショップ「ペーパークラフトでモビールをつくらう」

▶内容…品川工さん考案の魚のペーパークラフトでモビールを作ります。

▶とき…7/31(土)の9:30～12:00

▶定員…4組(抽選、1組につき4人まで)

▶対象…小学生以上(小学4年生以下は保護者同伴)

▶申し込み…7/22(休)祝までに、博物館ホームページの専用ページからお申し込みください。

#### ◆体験会「博物館でミッケ」

▶内容…展示品の中から動物などを探すクイズ形式の鑑賞会です。

▶とき…8/7(土)～9月(振休)の9:00～12:00、13:00～16:00

▶申し込み…当日受け付け



▲品川工たくみ作  
「カッテのモビール」



▶博物館HP

# お知らせ

広報かしわざきは、無料スマホアプリ「マチイロ」でも読むことができます。

## 制度・くらし

**森林の立ち木を伐採する場合は事前に届け出てください**

▼届け出者

●森林所有者が自ら伐採をするとき  
●森林所有者

●立ち木を買い受けて伐採するとき  
●買い受け人と森林所有者

▼届け出時期：伐採を開始する日の30～90日前

▼届け出先：伐採する森林がある市町村

▼注意：保安林の立ち木を伐採する場合は、新潟県の許可が必要です。

岡農林水産課

☎43・9131

FAX24・7714

岡長岡地域振興局農用地課

☎0258・38・2603

FAX0258・38・2672

ソフィアセンター

空調工事のため一部の施設が利用できません

▼制限場所：2階全域と1階の一部

▼とき：10月12日(火)～11月30日(火)

※期間と制限の内容は変更になることがあります。館内掲示と市ホームページで随時お知らせします。

岡ソフィアセンター

☎22・2928

FAX21・2936

史跡・飯塚邸

収蔵品点検のため臨時休館します

▼とき：8月2日(月)～16日(月)

岡博物館

☎22・0567

FAX22・0568

岡史跡・飯塚邸

☎FAX20・7120

マチイロ  
ダウンロードはこちら



▲iOS



▲Android

戦没者などのご遺族の皆さまへ  
特別弔慰金が支給されます

▼対象：戦没者などの死亡当時のご遺族で、令和2(2020)年4月1日時点で次の順番による先順位の1人(公務扶助料や遺族年金などを受けている場合を除く)

①令和2(2020)年4月1日までに弔慰金の受給権を取得した方

②戦没者の子

③戦没者の(1)父母(2)孫(3)祖父母(4)兄弟姉妹

※戦没者死亡当時、生計関係を有しているなどの条件を満たしているかどうかにより、順番が入れ替わります。

④右の①～③以外の三親等内の親族(甥、姪など)で、戦没者の死亡時まで引き続き1年以上

の生計関係を有していた方

※令和2(2020)年4月1日以降、受給権者が請求手続きを行わないうちに亡くなった場合でも、その民法上の相続人が請求することができます。

▼支給内容：額面25万円・5年償還(年間5万円)の記名国債

▼請求期限：令和5(2023)年3月31日(金)

▼請求窓口：市役所1階福祉課、高柳町事務所、西山町事務所

▼開設時間：祝日を除く月～金曜の午前9時～午後5時

※前回受給時の「裁定通知書」や「国庫債券証書」を保管している場合は持参してください。

▼注意：郵送での手続きを希望する場合は、手続き書類をお送りします。詳細は、電話で福祉課へ。

岡福祉課

☎41・5650

FAX21・1315

国民年金の納付が困難なときは、免除制度をご利用ください

▼免除期間：7月～令和4(2022)年6月

※申請は最大で2年1カ月前の保険料から可能です。

※国民年金の保険料を納めないままであると、将来年金を受けられなくなることがあります。

▼申請方法：免除申請書を直接、市役所1階市民課または柏崎年金事務所国民年金課へ。

※申請書は各窓口にあります。

▼注意：免除申請書の提出は毎年必要です(継続免除申請をしている方は不要)。

▼審査：本人・配偶者・世帯主の前年の所得をもとに日本年金機構が審査します。

※所得の申告をしていない方は申告してください。

岡市民課

☎21・2201

FAX21・2528

岡柏崎年金事務所国民年金課

☎38・0566

FAX23・6211

港公園プールをご利用ください

▼とき：7月24日(土)～8月20日(金)の午前10時～午後4時  
 ※悪天候の場合、開放の中止や時間を変更する場合があります。

▼料金：高校生以上220円、小・中学生110円、未就学児無料  
 ※毎週水曜は無料開放日。  
 ※使用料の減免申請制度あり。  
 ※ロッカー利用は100円硬貨が必要です(使用後に返却します)。

※詳細は市ホームページをご覧ください。



岡都市計画課  
 ☎21・2298  
 FAX23・5116

海・川で遊ぶときは水難事故に注意しましょう

▼注意すること  
 ●出掛ける前に気象情報を確認する  
 ●一人で海・川に行かない  
 ●泳ぎが得意でも油断しない  
 ●体の具合が悪い時は泳がない  
 ●飲酒後は泳がない  
 ●子どもから目を離さない  
 ●水深が急に深くなる場所があるので注意する  
 ●波の高いときは海に近づかない  
 ●突然起きる大きな波や引き波に注意する  
 ●沖に向かって強く流れる離岸流に注意する  
 ●海水浴が禁止されている場所では泳がない  
 ●遊泳区域に水上バイクなどを乗り入れない  
 ●釣りをするときにはライフジャケットを着用する

岡防炎・原子力課  
 ☎21・2316  
 FAX21・5980

病害虫防除を行います

▼内容：無人ヘリコプターによる水稲と大豆の病害虫防除を行います。

◆水稲

▼とき：7月23日(金)～8月6日(金)の午前4時30分～おおむね正午頃  
 ▼ところ：市内全域(各地区農家組合指定場所)

◆大豆

▼とき：8月中下旬の午前4時30分～おおむね正午頃  
 ▼ところ：野田・高田・田尻・北鯖石方面  
 ※日程は市ホームページで確認できます。育成・天候により、日程が変更になる場合があります。

▼注意

●薬剤は人や動物に影響が少ないうものを使用しています  
 ●車に薬剤がかかった場合は、念のため水洗いをしてください  
 ●騒音により、ご迷惑をおかけしますが、ご理解とご協力をお願いします

岡NOSAー新潟中越支所事業第1課損害防止係  
 ☎0258・36・8042  
 FAX0258・34・8020

アトム情報

岡防炎・原子力課  
 ☎21・2323  
 FAX21・5980

身の回りの放射線と放射線利用

放射線は、もともと自然界に存在するものです。私たちは常に、身の回りがあるさまざまな放射線を受けて生活しています。

◆自然放射線

自然界には宇宙や大地、空気中、摂取した食物から受ける放射線などがあり、これらを自然放射線と言います。食物には自然の放射性物質が含まれています。主にカリウム40という放射性物質です。カリウムは私たちの体には欠かせない栄養素ですが、カリウム40は干しいたけやほつれん草、牛乳などに多く含まれています。

自然放射線による被ばく線量は、その土地の地質や標高によって差があります。日本では年間1人当たり平均約2.1ミリシーベルトの自然放射線を受けています(世界平均年間約2.4ミリシーベルト)。

◆人工放射線  
 がん治療や胸・胃のX線検査、CT検査、歯科撮影など、医療用検査や治療などから受ける放射線、原子炉で作られる放射線などを人工放射線と言います。

◆放射線利用

放射線には物質を透過する性質や変質させる性質があるため、医療分野以外にも、多くの分野で利用されています。  
 ●工業分野：タイヤの耐久性の向上やテニスラケットのガットの弾力強化など  
 ●農業分野：品種改良や発芽防止など  
 ●考古学分野：遺跡や岩石の年代測定



▲自然から受ける放射線(単位：ミリシーベルト)

令和2(2020)年度の  
職員の倫理の保持に関する  
状況をお知らせします

▼内容：市は、職員の倫理の保持に関する条例などを制定し、職員と利害関係者などとの関係を規制しています。業務上必要な範囲で利害関係者と飲食を行うときなどは、事前に部長級職員の許可を得て行うことが義務付けられています。

▼利害関係者との飲食の申告(自己負担額が3千円を超えた件数)：部長5件、課長8件、課長代理4件、係長2件、主任他12件、その他2件の合計33件  
▼講演などの依頼に関する申告・贈与などの報告：0件  
岡人事課  
☎43・9143  
FAX 22・5904

募集

公立保育園非常勤保育士  
採用セミナー

▼内容：保育園の現状、採用までの流れ、勤務体制や処遇など、個別相談  
▼とき：8月5日(木)の午前10時～11時30分  
▼ところ：元気館2階

▼対象：保育士資格をお持ちの方(現場未経験の方やブランクのある方も安心してご参加ください)  
▼申し込み：7月28日(水)までに、直接または電話・ファクス(住所・氏名・年齢・電話番号を記入)で、保育課へ。

園保育課

☎21・2233  
FAX 22・1077

公営住宅の入居者を募集  
(8～9月)

申込受付期間

●8月募集：8月2日(月)～5日(木)  
●9月募集：9月1日(水)～6日(月)  
※月々金曜の午前8時30分～午後5時受け付け(祝日を除く)。

入居日

●8月募集：9月1日(水)  
●9月募集：10月1日(金)  
▼募集する住宅：市営、県営住宅の空き家  
※空き家の状況は、募集月の前月の21日以降に建築住宅課または市ホームページでご確認ください。

▼申し込み：直接、市役所1階建築住宅課へ。  
園建築住宅課  
☎21・2290  
FAX 24・7714

防衛省自衛隊の自衛官候補生・一般曹候補生・航空学生を募集

▼受付期限

①自衛官候補生：随時受け付け  
②一般曹候補生：9月6日(月)  
③航空学生：9月9日(木)

▼試験日・受験資格：募集要項または、自衛隊新潟地方協力本部ホームページをご覧ください。募集要項は、自衛隊柏崎地域事務所にあります。



自衛隊新潟地方協力本部

園自衛隊柏崎地域事務所  
☎FAX 24・3000

高齢者生活支援施設  
「結の里」の入居者を募集

▼対象：市内に居住するおおむね65歳以上の方で、次の要件を全て満たす方  
※基本的には、1人暮らし・高齢者のみの世帯が対象です。  
●1人暮らしで生活することに不安があり、家族または親族の援助を受けることが困難である

●健康状態が入院加療を要する病状でない  
●必要な経費が負担できる  
●募集人数：4人(選考)  
※書類選考、面接などにより決定。

▼利用料金(月額)：入居者の収入に応じて、利用料金を決定します。  
▼申し込み：申請書などを直接、市役所1階介護高齢課へ。  
※申請書類は、介護高齢課にあります。

園介護高齢課  
☎21・2228  
FAX 21・4700

職業訓練の受講生を募集  
パソコン基礎科(育児等両立コース)

▼内容：ワード・エクセルの使用の方、就職のためのビジネスマナーなどを習得します。  
▼とき：9月22日(水)～12月21日(火)の午前10時～午後2時40分(土・日曜、祝日を除く)

▼対象：求職者  
▼定員：12人(選考)  
▼選考方法：筆記試験(一般教養)

▼受講料：無料(教材費など1万9600円)  
▼申し込み：9月1日(水)までに直接、八ローワーク柏崎へ。

◆訓練説明会  
希望者に説明会を行います。  
▼とき：8月25日(水)の午前11時～正午頃(要予約)

▼ところ：新潟産業大学B号館  
▼予約先：(株)力シックス(☎41・5010)  
園八ローワーク柏崎  
☎23・2140  
FAX 22・9932

奨学金の返還を支援します

◆県の制度

①Uターン促進奨学金返還支援助成金

▼対象：次の全てに当てはまる方（主なものを抜粋）

- ①県内の高等学校などを卒業
②大学などを卒業後、県外で通算1年以上就業
③県内に転入時に29歳以下
④転入後6カ月以内に県内で就業

▼支援内容：県内に転入し就業した翌年度から、奨学金などの返還を最長6年間支援（年間20万円上限）

▼申し込み：県内転入後6カ月以内に、申請書と必要書類を直接または郵送で、新潟県しごと定住促進課（〒950-8570新潟市中央区新光町4-1-1）へ。

※詳細は県ホームページをご覧ください。



新潟県しごと定住促進課

TEL 025-2800-5635

FAX 025-2800-5493

◆市の制度

②ウエルカム柏崎ライフ応援事業補助金

▼対象：次の全てに当てはまる方（主なものを抜粋）

- ①大学などの在学中に、奨学金の貸与を受け、平成27（2015）年3月1日以降に卒業
②平成27（2015）年4月1日以降に奨学金の返還を開始
③奨学金を滞納せず返還している
④前年度から申請日まで継続して柏崎市に住居している
⑤転勤などによる一時的な住民登録でない
⑥市民税の所得割または均等割が課税されている
⑦公務員でない

▼支援額：繰り上げ返還分を除く、前年度に返還した奨学金の2分の1（上限10万円）

※前年度の住民登録期間が1年未満の場合は、住民登録の月数で案分。

▼支援対象期間：返還開始〜6カ月分

▼申し込み：令和4（2022）年3月31日（木）までに、申請書を直接、市役所1階元気発信課へ。

※詳細は市ホームページをご覧ください。

市HP 奨学金返還支援



※①②の重複活用をお考えの方は、事前に各問い合わせ先にご相談ください。

元気発信課

TEL 47-7333

FAX 23-5112

柏崎市美術展覧会（市展）

◆出品しませんか

▼内容：市展（10月2日（土）〜10日（日）開催）に出品する作品を募集します。

▼応募資格：市内・刈羽村に在住・在勤・在学している高校生以上の方

▼募集部門：日本画、洋画（版画を含む）、彫刻・工芸（切り絵、ちぎり絵、布作品を含む）、書道（篆刻・刻字を含む）、写真

▼出品点数（1部門）：1人2点以内

▼出品料（1部門）：一般11作品1500円、2作品2千円

●高校生12作品以内800円

▼作品受け付け：9月25日（土）の午前10時〜午後4時、9月26日（日）

午前10時〜正午に作品を持って直接、ソフィアセンターへ。

▼表彰・副賞

- 市展賞11賞状、副賞3万円
●新潟日報美術振興賞11賞状、副賞1万円
●柏崎日報美術振興賞11賞状、副賞1万円

●奨励賞11賞状、副賞1万円

▼注意：作品は未発表の創作作品に限り、入賞作品はWEB展示場に展示します。詳細は、募集要項をご覧ください。

▼応募資格：市内・刈羽村に在住・在勤・在学している方、市内・刈羽村出身またはゆかりのある方

※詳細は「風のいろ」編集部にお問い合わせください。電話は、月・水・金曜の午後1時〜4時受け付け。



文化・生涯学習課

TEL 20-7500

FAX 22-2637

市民文化誌「風のいろ」の文芸作品を募集

▼内容：次世代に語り継ぐべき、柏崎刈羽の文化を伝える市民文化誌の作品を募集します。

▼募集期限：9月30日（必着）

▼部門：①随想の部②詩の部③短歌の部④俳句の部

▼応募資格：市内・刈羽村に在住・在勤・在学している方、市内・刈羽村出身またはゆかりのある方

※詳細は「風のいろ」編集部にお問い合わせください。電話は、月・水・金曜の午後1時〜4時受け付け。



柏崎文化協会事務局「風のいろ」編集部

TEL FAX 32-2190

## 「ローブーンサートinアルフォーレ」の出演者を募集

▼内容：テーマ「秋」にちなんだ曲を演奏する出演者を募集します。

※全曲テーマに沿う必要はありません。

▼とき：10月2日(土)の午後2時

▼ところ：文化会館アルフォーレ・マルチホール

※感染症対策のため、通常の会場から変更しました。

▼対象：ジャンルを問わず、音楽活動を行っている団体・個人

▼演奏形態：独奏・少人数編成(5人まで)

▼定員：2組(抽選)

▼申し込み：7月15日(木)までに、申込書を直接または郵送・ファクスで、文化会館アルフォーレ(〒945-0054日石町4-32)へ。

※申込書は文化会館アルフォーレにあります。



市HP  
ロビーコンサート  
出演者募集



文化会館アルフォーレ

☎21・0010  
FAX 21・0011



市民  
かわら版

①とき(活動日) ②ところ ③対象 ④費用(記載のない場合は無料) ⑤内容 ⑥問い合わせ

### ◆会員募集

#### 柏崎ピアノサークル

①第3日曜の午後1時〜3時 ②うたげ堂(西本町1) ③先着4人(3密対策) ④1回千円 ⑤順番にピアノを演奏(間違えてもやり直しても、途中でやめてもOK、温かい拍手で対応) ⑥栗林健夫(ピアノ歴4年) ☎080・1218・5059

### くらし・ペンギン

①月・水・金曜の正午〜午後1時※詳細はお問い合わせください。②アクアパーク③中高年・男女歓迎④月2千円⑤水中ウォーキング⑥高橋昭子(あきこ) ☎22・6930

### ◆市民かわら版の掲載方法

▼対象：市民で組織する団体が、市内の公共施設を使って行う市民向けの活動(政治・宗教・営利を目的、または将来その可能性があるもの、公序良俗に反するものは掲載できません)

▼条件：1団体で、体験・教室、会員募集は年1回、イベントは年2回を限度

▼字数：1000字程度。編集で添削あり。

▼申し込み：原則、掲載希望月2カ月前の20日までに、直接またはファクス・Eメールで、市役所1階元気発信課へ。

▼掲載：原則、先着順。誌面の都合で、掲載できない場合、体験・教室、会員募集は次号以降に順次掲載(イベントは没書)。

☎21・2311  
FAX 23・5112

### ☎元気発信課



子育て

### 1〜3歳児の親子のための音楽コンサート

▼内容：お子さんが楽しめる曲を歌ったり、踊ったりする参加型コンサートです。

▼とき：7月29日(木)〜30日(金)の午前10時30分〜11時15分

▼ところ：ワークプラザ柏崎

▼定員：各日5組限定(先着)

▼申し込み：7月9日(金)の午前9時以降、直接または電話で、ワークプラザ柏崎へ。

☎FAX 24・8578

### 親子であそぼー!

#### 「ペープサート(紙人形劇)」

▼内容：歌や手遊びもある楽しい紙人形劇です。

▼講師：おはなしサークルあります

▼とき：8月19日(木)の午前10時30分〜11時30分

▼ところ：元気館

▼対象：3歳以下(未就園)のお子さんと保護者

▼定員：35組程度(予約制)

### ☎保育課

☎47・7785  
FAX 20・4201



▼申し込み：8月5日(木)以降、直接、元気館1階保育課へ(チケットをお渡しします)。  
▼受付日時：月〜金曜の午前9時〜午後3時  
※マスク着用・検温・健康状態の確認にご協力ください。  
※詳細は、市ホームページ・すぐネットかわざきでご確認ください。



## 8月の乳幼児健診、妊娠期・子育て期のセミナー日程

▶ところ…健康管理センター  
 ▶予約受付…月～金曜の8:30～17:15  
 ※祝日を除く。  
 子育て支援課  
 ☎20・4215 FAX20・4201



子育て情報の  
 動画も配信中



### ◆ 出産前のパパママセミナー (要電話予約)

▶内容…妊娠中の過ごし方や父親の役割など、  
 情報提供や体験をします。  
 ▶とき…6(金)の9:15～9:30 受け付け、9:30 開始  
 ▶対象…妊娠4・5カ月の妊婦と夫  
 ▶定員…15組 ▶持ち物…母子健康手帳  
 ▶申込期間…7/6(火)～8/3(火)

### ◆ 乳幼児健康診査

▶時間…12:50～13:50 受け付け、13:00 開始  
 ▶持ち物…母子健康手帳、バスタオル、歯ブラシ (1歳6カ月児歯科のみ)  
 ※1歳6カ月児歯科健診の受け付けは13:30まで。  
 ※生まれた日が15日までのお子さんは前半に、  
 16日以降のお子さんは後半に受診してください。

健診	対象誕生日	日	
		前半	後半
4カ月児	令和3(2021)年4月	10(火)	26(休)
10カ月児	令和2(2020)年10月	5(休)	19(休)
1歳6カ月児	令和2(2020)年1月	3(火)	24(火)
1歳6カ月児歯科	令和元(2019)年12月	4(火)	18(火)
3歳児(内科・歯科)	平成30(2018)年5月	12(休)	25(火)

### ◆ すくすく広場 (要電話予約)

▶内容…成長に応じた食事や遊びの話、子育て相談  
 ▶時間…9:15～9:30 受け付け、9:30 開始  
 ▶定員…各20組  
 ▶持ち物…母子健康手帳、バスタオル

対象	対象誕生日	日	申込期間
2カ月児	令和3(2021)年6月	20(金)	7/20(火)～8/17(火)
5カ月児	令和3(2021)年3月	6(金)	7/6(火)～8/3(火)
12カ月児	令和2(2020)年8月	12(休)	7/12(月)～8/6(金)

### ◆ 2歳児子育てと歯科相談 (要電話予約)

▶内容…ふれあい遊びの紹介、口の中のことや子育ての相談  
 ▶とき…17(火)の9:15～9:30 受け付け、9:30 開始  
 ▶対象誕生日…令和元(2019)年7月  
 ▶定員…15組  
 ▶持ち物…母子健康手帳、バスタオル  
 ▶申込期間…7/19(月)～8/12(休)

### ◆ 新型コロナウイルス感染症対策のお願い

- ご自宅での検温 (参加者全員)
  - マスクの着用 (2歳未満児を除く)
  - 入館前の手指消毒
  - 内履きの持参 (備え付けスリッパの貸し出しを控えています)
- ※お子さん1人につき、  
 保護者1人での参加にご協力ください。

制度・くらし

募集

市民かわら版

子育て

健康

講座・教室

イベント



講座・教室

### 危険物取扱者保安講習

▼とき…9月9日(木)の午後1時  
 30分～4時30分

- ▼ところ…文化会館アルフォーレ
- ▼対象…危険物取扱者免状の所有者で、危険物製造所・貯蔵所・取扱所で危険物の取り扱い作業に従事している方
- ※次のいずれかの期間で受講が必要です。
- 新たに従事する方⇨新たに従事する日から1年以内
- 継続して従事する方⇨前回の講習を受けた日から最初の4月1日を起点として3年以内
- 新たに従事する方で、過去2年以内に免状の交付または講習を受けている方⇨免除の交付を受けた日からまたは前回の講習を受けた日から最初の4月1日を起点として3年以内
- ▼定員…200人(先着)
- ▼受講料…4700円(県収入証紙で納入)
- ▼申し込み…8月5日(木)～19日(木)に、受講申請書を郵送で、(公財)新潟県危険物安全協会(〒950-0965新潟市中区新光町15-2)へ。

※受講申請書は消防本部にあり

ます。

▼注意…受講時は危険物取扱者免状をお持ちください。  
 ※詳細は、新潟県危険物安全協会ホームページをご覧ください。



消防本部予防課  
 ☎24・1501  
 FAX22・1409

### 夏休み 親子おさかな料理教室

▼とき…8月5日(木)の午前9時  
 30分～午後1時30分

- ▼ところ…中央地区コミセン
- ▼対象…小学生とその保護者
- ▼定員…親子6組(抽選、子どもは1組2人まで)
- ▼申し込み…7月22日(木)祝まで、はがき・Eメール(郵便番号・住所・参加者の氏名・電話番号・学校名・学年を記入)で、柏崎市おさかな普及協議会(〒945-8511日石町2-1-1農林水産課内)へ。
- ※Eメールでのお申し込みはホームページをご覧ください。

農林水産課  
 ☎43・9131  
 FAX24・7714

**夏休み子ども手話教室**

▼内容：手話や聴覚障がいへの関心と理解を深め、ボランティアの基本を学ぶ教室です。  
▼とき：7月31日(出)、8月7日(出)・21日(出)の各回午後1時～2時30分(予定)  
※2回以上出席した方に、修了証を贈呈。

▼ところ：総合福祉センター

▼対象：小・中学生

※小学生は保護者同伴可。

▼定員：15人(先着)

▼受講料：200円(資料代)

▼申し込み：7月21日(火)までに、直接または電話・ファクス

(住所・氏名・学年・連絡先を記入)で、社会福祉協議会ボランティアセンターへ。

※申し込みが少ない場合、中止することがあります。

☎22・1411

センター

FAX 22・1441

**キッズサマースクール**

「市民プラザで、ちよこつと」

「世界めぐり」

▼内容：市内在住の外国出身の先生と、外国の言葉や文化に親しみます(出身国の紹介、ゲームや工作など)。  
▼講師：アメリカ、アジア出身の方など

▼とき：8月6日(金)の午前10時～正午

▼ところ：市民プラザ

▼対象：小学生

▼定員：20人(先着)

▼参加料：500円

▼持ち物：筆記用具、水筒、作品を持ち帰る用のバッグ

▼申し込み：7月20日(火)までに、直接または往復はがき・ファクス・Eメール(住所・氏名・学校名・学年・日中連絡のつく電話番号・ファクス番号

(ファクスで申し込みをする方のみ)を記入)で、(公財)柏崎地域国際化協会(T945-0051東本町1-3-24市民プラザ2階)へ。

☎32・1477

柏崎地域国際化協会

FAX 32・1477

☎kaia2006@kismet.or.jp

〒945-0051東本町1-3-24市民プラザ2階

〒945-0051東本町1-3-24市民

〒945-0051東本町1-3-24市民

〒945-0051東本町1-3-24市民

〒945-0051東本町1-3-24市民

〒945-0051東本町1-3-24市民

〒945-0051東本町1-3-24市民

〒945-0051東本町1-3-24市民

**かしわざきこども大学ドリームコース事業**

「アニマルウェルフェア教室」

▼内容：アニマルウェルフェア(動物福祉)の考え方を基に、動物と人が共に幸せに暮らせる飼いや接し方を学びます。第一部は講演、第二部は犬とのふれあい体験会・保護猫ミニミニ譲渡会を行います(予定)。  
▼講師：岡田朋子さん・大杉りささん(新潟動物ネットワーク)

▼とき：8月7日(土)の午後2時～4時

▼ところ：ワークプラザ柏崎

▼対象：小学生(18歳の方)

※小学生は保護者同伴。

▼定員：30組(60人程度)

▼参加料：1組500円(資料代)

▼申し込み：8月2日(月)までに、電話・ファクス・Eメール(参加者の氏名・年齢・電話番号を記入)で、アニマルウェルフェア教室へ。

☎090・4534・9982

アニマルウェルフェア教室

FAX 21・5093

☎090・4534・9982

〒945-0051東本町1-3-24市民

〒945-0051東本町1-3-24市民

〒945-0051東本町1-3-24市民

〒945-0051東本町1-3-24市民

〒945-0051東本町1-3-24市民

〒945-0051東本町1-3-24市民

〒945-0051東本町1-3-24市民

〒945-0051東本町1-3-24市民

〒945-0051東本町1-3-24市民

**要約筆記奉仕員養成講座**

▼内容：筆記通訳の方法と技術を学ぶ講座です。

▼要約筆記とは：音声や会話をその場で「手書き」または「パソコンのタイピング」により文字に要約して伝えるボランティア活動です。

▼とき(全10回)：8月2日(月)・23日(月)・9月6日(月)・27日(月)・10月4日(月)・18日(月)・11月1日(月)・15日(月)・12月6日(月)・20日(月)の午後7時～9時

▼ところ：市民プラザ

▼対象：18歳以上で、講座終了後活動に協力いただける方

▼申し込み：7月20日(火)までに、電話・ファクス(住所・氏名・電話番号・年齢を記入)で、福祉課へ。

☎21・2299

福祉課

FAX 21・1315

〒945-0051東本町1-3-24市民

〒945-0051東本町1-3-24市民

〒945-0051東本町1-3-24市民

〒945-0051東本町1-3-24市民

〒945-0051東本町1-3-24市民

〒945-0051東本町1-3-24市民

〒945-0051東本町1-3-24市民

〒945-0051東本町1-3-24市民

〒945-0051東本町1-3-24市民

〒945-0051東本町1-3-24市民

〒945-0051東本町1-3-24市民

〒945-0051東本町1-3-24市民

〒945-0051東本町1-3-24市民

〒945-0051東本町1-3-24市民

〒945-0051東本町1-3-24市民

〒945-0051東本町1-3-24市民

〒945-0051東本町1-3-24市民

〒945-0051東本町1-3-24市民

**音訳ボランティア養成講座**

▼内容：発声、発音、音声表現技術など、音訳の基本を学ぶ講座です。

▼音訳とは：声のボランティアです。本や広報などの情報をパソコンを使って録音し、視覚に障がいのある方にお届けします。

▼講師：柏崎音訳の会

▼とき(全4回)：9月4日(出)・11日(出)・18日(出)・25日(出)の午前10時～11時30分

▼ところ：総合福祉センター

▼参加料：880円(テキスト代、消費税込み)

▼定員：15人(先着)

▼申し込み：9月1日(火)までに、電話・ファクス・Eメール(住所・氏名・電話番号を記入)で、社会福祉協議会ボランティアセンター(T945-0045豊町3-59)へ。

☎22・1411

センター

FAX 22・1441

〒945-0045豊町3-59

〒945-0045豊町3-59

〒945-0045豊町3-59

〒945-0045豊町3-59

〒945-0045豊町3-59

〒945-0045豊町3-59

〒945-0045豊町3-59

〒945-0045豊町3-59

〒945-0045豊町3-59

〒945-0045豊町3-59

〒945-0045豊町3-59

〒945-0045豊町3-59

〒945-0045豊町3-59

〒945-0045豊町3-59

〒945-0045豊町3-59

〒945-0045豊町3-59

イベント

西山ふるさと公苑

夏休み子ども体験教室

▼申し込み…各申込期限までに、直接または電話・ファクス（氏名・電話番号・人数を記入）で、西山ふるさと公苑へ。

①DIY教室

▼内容…大工さんと西山の木を使った本立てを作ります。

▼とき…7月31日(出)の午後2時

～3時30分

▼対象…小学生

▼定員…20人(先着)

▼参加料…千円

▼申込期限…7月25日(日)

②星空観察会

▼内容…天体望遠鏡を使って星空観察を楽しみます。

▼とき…8月7日(出)の午後7時

～8時30分

▼定員…親子20組(先着)

※雨天時は天体教室を開催しません。

▼申込期限…8月1日(日)

西山ふるさと公苑

☎48・2839

FAX48・2840

かしわざき

食の地産地消イベント

えだまめ収穫体験

▼内容…選別や袋詰めなど商品になるまでの作業を体験し、ゆでたての枝豆を試食できます。お土産もあります。

▼とき…7月31日(出)の午前8時

50分～11時50分

▼集合場所…市役所駐車場

▼定員…25人(先着)

▼参加料…500円

※当日お支払いください。

▼持ち物…長靴・軍手・タオル・着替え(雨天時は雨具)

▼申し込み…7月12日(月)～16日(金)に、直接または電話で、市役

所3階農政課へ。

※土・日曜を除く午前8時30分

～午後5時受け付け。



農政課

☎21・2295

FAX22・5904

柏崎コレクションビレッジ 夏季展

HP▶



岡痴娯の家 ☎22・0777 FAX22・1211 岡黒船館 ☎FAX21・1188 岡藍民芸館 ☎FAX21・1199

▶とき…7/10(土)～8/22(日)の9:30～17:00 ※水曜休館。▶三館共通住所…青海川1181

▶入館料…【各館】一般500円、小・中学生300円 【三館セット券】一般1,300円、小・中学生750円

痴娯の家

渋沢栄一とその時代展

江戸末期に現在の埼玉県深谷市に生まれた渋沢栄一は、一橋家に仕え慶応三年、パリ万博に徳川家随員として派遣されました。そこでの体験が後の彼の生き方（製鉄所、官と民の協力、株式と公債の発行）に大きな影響を与えました。



藍民芸館

「アール・デコ <sup>はなわ</sup> 埴明夫コレクション」

1920年代、ヨーロッパやアメリカの都市で、機能的でシンプル・直線的な現代装飾「アール・デコ」が大衆に広がりました。近代的都市生活の始まりを感じるモダンなアール・デコ様式の食器・ポスター・椅子、その時代のフランス・イタリアの自転車などを紹介します。



▲オールドノリタケとウエッジウッド茶器

黒船館

「下田絵巻」

下田に上陸したペリー一行と日本人の様子を描いたのが「下田絵巻」「下田図譜」です。初めてアメリカ人を見た日本人、初めて日本人の暮らしを垣間見たアメリカ人。その驚きと興味はどのようなものだったでしょう。「ハリス登城之図」も合わせて展示します。



▲下田絵巻

オーケストラ・アンサンブル金沢 柏崎公演

- ▼とき：8月22日(日)の午後2時～(開場午後1時15分)
- ▼ところ：文化会館アルフォーレ
- ▼出演者：秋川雅史(テノール)、松井慶太(指揮)、オーケストラ・アンサンブル金沢
- ▼予定曲目：イヨマンテの夜、長崎の鐘、栄冠は君に輝く、荒城の月、千の風になつて、ほか
- ▼入場料：S席3千円、A席2500円(全席指定)
- ▼プレイガイド：文化会館アルフォーレ、産業文化会館、わたじん楽器ララファイ、セブーンイレブン(セブンチケット)
- ▼チケット：発売中



市HP オーケストラ・アンサンブル金沢 柏崎公演

文化会館アルフォーレ

☎21・0010

FAX 21・0011

夏休み ことどもトランポリン体験会

- ▼とき：8月11日(水)
- ▼午前の部
  - ①組 午前9時15分～10時30分
  - ②組 午前10時45分～正午
- 午後の部
  - ①組 午後1時15分～2時30分
  - ②組 午後2時45分～4時
- ▼ところ：総合体育館
- ▼定員：各組16人(先着)
- ▼対象：小学生
- ▼参加料：600円
- ▼申し込み：7月28日(水)の午前9時以降、申込書に参加料を添えて直接、総合体育館へ。
- ※申込書は総合体育館にありません。

総合体育館

☎21・3751

FAX 21・3753

花市

- ▼内容：花やお盆用品を販売します。
- ※新型コロナウイルス感染症の拡大防止のため、入場制限を行います。
- ▼とき：8月11日(水)の午後4時～6時
- ▼ところ：市民プラザ前

花市の出店者を募集

西山ふるさと館 貴乃花講演会

- ▼定員：10店舗(先着)
- ▼出店料：1区画(間口2x奥行1.5メートル)につき200円
- ※1店舗当たり2区画まで。
- ※当日お支払いください。
- ▼申し込み：7月30日(金)までに、電話で商業観光課へ。
- 商業観光課 ☎21・2334
- FAX 22・5904
- ▼内容：第65代横綱貴乃花光司さんによる講演会です。
- ▼とき：9月26日(日)の午後2時～(開場午後1時)
- ▼ところ：西山ふるさと公苑
- ▼入場料(全席自由)：千円
- ※未就学児入場不可。
- ▼定員：300人(先着)
- ▼プレイガイド：西山ふるさと館、産業文化会館、文化会館アルフォーレほか
- ▼チケット発売：8月4日(水)の午前9時
- 西山ふるさと公苑 ☎48・2839
- FAX 48・2840

チャレンジ杯 ソフトバレーボール大会

- ▼とき：8月29日(日)の午前8時～受け付け
- ▼ところ：西山総合体育館
- ▼定員：16チーム(先着)
- ※1チームにつき競技者4人(男性2人、女性2人)、交代競技者4人以内の計8人以内。
- ▼参加料：1チーム2500円(保険料込み)
- ※当日お支払いください。
- ▼申し込み：8月16日(月)までに、申込用紙を直接またはファクス・郵送で、チャレンジ夢クラブ事務局(〒949-4205 西山町浜忠150-2 西山総合体育館内)へ。
- ※申込用紙は受付窓口にある他、市ホームページからダウンロード可。
- ※詳細は市ホームページまたは、チャレンジ夢クラブホームページをご覧ください。

ガルルキャン

- ▼内容：自然の中で思い切り遊び、探検し、挑戦できる1泊2日のキャンプです。
- ▼とき：8月18日(水)～19日(木)
- ▼ところ：ことども自然王国
- ▼対象：県内在住の小学5年生～高校生
- ▼定員：15人(先着)
- ▼参加料：7500円
- ▼持ち物：申し込み後に送付する案内をご覧ください。
- ▼申し込み：電話でことども自然王国へ。



ことども自然王国

☎41・3355

FAX 41・3515



チャレンジ夢クラブHP

NPPO法人チャレンジ夢クラブ

☎FAX 47・2282



## 柏崎・夢の森公園のイベント

▼申し込み：各申込期限までに、直接または電話・

ホームページで、柏崎・夢の森公園へ。

〒951-8523 柏崎・夢の森公園 電話 23・5214 FAX 23・5113



柏崎・夢の森公園HP

### どろんぱー！

#### ドラム缶風呂スペシャル

▼内容：泥遊び、たき火、刃物を使った工作が楽しめる親子の遊び場です。遊んだ後は薪で沸かしたドラム缶風呂でリラックス。

▼とき：8月7日(土)〜8日(日)祝

●午前の部 午前10時〜午後3時30分

●午後の部 正午〜午後3時30分

▼対象：親子

▼定員：各回30人(先着)

▼参加料：高校生以上千円、中学生以下1500円

▼申込期限：各回3日前



### はじめての

#### ハーブコーディアル

▼内容：イギリス発祥のハーブを煮詰めたシロップ「コーディアル」を作ります。ジュースやかき氷のシロップとして使えます。

▼とき：8月29日(日)の午前10時〜正午

▼対象：18歳以上

▼定員：15人(先着)

▼参加料：3千円

▼申込期限：8月26日(休)



### ゆめの森のようちえん(秋)

▼内容：幼児向け自然体験講座です。森歩きや木登りなど親子でゆったり自然体験のほか、火起こしなどの簡単なアウトドアも学べます。

▼とき(全6回)：9月2日

(休)・16日(休)・30日(休)、10月14日(休)・28日(休)、11月11日(休)の午前10時〜午後1時

▼対象：4月1日現在で3歳以下のお子さんとその保護者

▼定員：12組(先着)

▼参加料：各回2千円

※初回は基本料金2千円が別途かかります。

▼申込期限：8月26日(休)



### 市役所1階に売店

#### ゼアーズ ノーエンド 「THERE IS NO2ND」 OPEN

JA柏崎愛菜館で弁当販売を行う「THERE IS NOEND」の2店舗目が市役所の売店としてオープン。

扉を開けたら、みんなの柏崎があるような、柏崎の未来にみんなで向かう始まりのような「柏崎のエントランス」となる売店として、幅広いジャンルの商品を取りそろえています。

■営業時間…月〜金曜の8:30〜17:30、土曜の8:30〜12:30

※日曜・祝日は休み。

ランチ商品は、11:00以降に販売

■販売商品…おにぎり、お弁当、ドリンク、市内パン屋・飲食店・菓子店の商品、絵本、ハンドメイド雑貨、郵便切手・はがき、バスの回数券 など



- 1 グリーンの看板が印象的
- 2 柏崎産米使用のおにぎり
- 3 地元食材を使用したお弁当。売り上げの一部を子ども食堂の運営費に
- 4 ハンドメイド雑貨も取り扱う
- 5 場所は1階12番窓口付近





# 水の季節とUターン

市長 櫻井 雅浩

「危険な川です」

「役に立つ川です」

「楽しい川です」

市長にさせていただく前、北鯖石小学校4年生の授業で、洪水、農業用水の話をし、川遊びの講師をした。山室の鯖石川の曲がり、子どもたちにライフジャケットを付けさせ「川流れ」を体験させた。下流で消防団の皆さまから待ち構えていただいた。

川の師匠と共に、前川、谷根川、鵜川でも鯨波、柏崎、新道など各小学校の子どもたちの相手もしてきた。アユやカジカを捕らせたり、飛び込みをさせたり、ウオータースライダー？で滑らせたり。

「サクライさん、〇〇本が落ちていました」いわゆる悪書である。「どうしますか？」捨てておけ、とは言えない。私が回収した。子どもたちの視線が厳しい。川には遺憾ながらいろいろなものが落ちていく。いろいろな川を学ぶ。

今月は番神の自然水族館で磯遊びが、高柳の栃ヶ原ダムでは初めての試みとして、カヌー体験が企画されている。8月には市内小学6年生全員に国際貿易港として開

港50年を迎える柏崎港から船に乗り、海上から柏崎のまちを見てもらう。海上自衛隊舞鶴地方総監部の全面協力をいただく。秋には赤岩ダムに船を浮かべ、柏崎自慢の「おいしい水」の水口「谷根川源流探検」を企画している。川内の水源地に始まる柏崎の水の歴史を知ってもらいたい。

私たち人間も生物である。さまざまな本能を有している。しかし、その本能を忘れてしまっている。帰巢本能もその一つだ。サケが生まれた川に戻るとは有名なが、私は人間にもあると確信している。

清水も濁水も淡水も海水も合わせ、接していただきたい。

河海不撰細流、故能就其深  
(大きな河も海も細い小さな流れを集め、深いものとなった)

出典『文章軌範』



## 7月の休日・時間外の窓口

日	月	火	水	木	金	土
27	28	29	30	1	2	3
4	5	6	7	8	9	10
11	12	13	14	15	16	17
18	19	20	21	22	23	24
25	26	27	28	29	30	31

## 8月の休日・時間外の窓口

日	月	火	水	木	金	土
1	2	3	4	5	6	7
8	9	10	11	12	13	14
15	16	17	18	19	20	21
22	23	24	25	26	27	28
29	30	31	1	2	3	4

### +

**休日・夜間急患センター(内科・小児科)**

ところ…柏崎総合医療センター内 ☎21・1299

受付時間…+ 9:00~11:30 ↔ 19:00~21:30

### 🦷 歯科休日急患診療所

ところ…健康管理センター内 ☎23・1463

受付時間…🦷 9:00~11:30

※健康保険証と診療費用を持参してください。  
※応急医療を行います。専門的な治療はできません。  
※急病でない方の受診はご遠慮ください。  
※事前に電話をしてから受診してください。  
園国保医療課 ☎43・9141 FAX24・7714

### 夜間の急病で困ったら電話してください

経験豊富な看護師が相談に応じます

受付時間…19:00~翌8:00

●14歳以下のお子さんの急病は#8000 (☎025・288・2525)

●15歳以上の方の急病は#7119 (☎025・284・7119)

※つながらないときは、カッコン内の番号におかけください。

### ●■市役所窓口延長

受付時間…● 19:00まで ■ 8:30~12:00

窓口延長している課…市民課・国保医療課・介護高齢課・税務課・納税課・福祉課

※高柳町事務所・西山町事務所は、窓口延長を行いません。

※行っていない業務もあります。事前にお問い合わせください。

園市民課 ☎21・2200 FAX21・2528

# 7・8月 各種相談

◆…要予約

## ◆弁護士による無料法律相談

とき…水曜の13:30～15:30 ※祝日の場合は木曜。

ところ…市役所3階3-5会議室

対象…市内在住の方

☎総務課 ☎21・2330 FAX22・5904

## ◆消費生活相談

内容…架空請求・訪問販売・電話勧誘販売・ネット通販のトラブル、多重債務、交通事故など

とき…月～金曜の9:00～16:00、土曜の9:00～12:00

※祝日を除く。

ところ…市役所1階消費生活センター

☎消費生活センター ☎FAX23・5355

## ◆ナースセンター相談窓口

内容…保健師・助産師・看護師・准看護師の就業や、仕事の悩みなど

とき…火・木曜の10:00～15:00 ※祝日を除く。

ところ…市役所1階国保医療課

☎ナースセンター相談窓口

☎41・5535 ☎070・2171・6013

## ◆福祉相談

●障がい者(児)・低所得者など

とき…月～金曜の9:00～17:15 ※祝日を除く。

ところ…市役所1階福祉課

☎福祉課 ☎21・2234 FAX21・1315

●DV・女性福祉など

とき…月～金曜の9:00～17:00 ※祝日を除く。

ところ…元気館1階

☎子育て支援課 ☎47・7190 FAX20・4201

## ◆歯科相談

内容…歯科医師や歯科衛生士による個別相談

とき…8/19(木)の13:30～15:30

ところ…健康管理センター

☎健康推進課 ☎20・4213 FAX22・1077

## ◆栄養相談・運動相談

内容…管理栄養士・理学療法士による個別相談(1時間)

とき…7/30(金)、8/27(金)の9:00～10:00、10:30～11:30

ところ…元気館

☎健康推進課 ☎20・4213 FAX22・1077

## ◆相談員による心の健康相談

内容…精神保健相談員・保健師による個別相談(1時間)

とき…月～金曜の8:30～17:00 ※祝日を除く。

ところ…元気館

☎健康推進課 ☎20・4214 FAX22・1077



## 市税の納期限 8/2(月)

◆固定資産税・都市計画税 第2期

◆国民健康保険税 第2期

納期限を守って納め忘れがないようにしましょう!  
口座振替の方は、あらかじめ口座の残高をご確認ください。  
納期限内に納税が困難な方は、  
市役所2階納税課(☎21・2252)へご相談ください。

## 献血にご協力ください

▶とき・ところ

8/25(水)の10:00～11:45＝柏崎建設会館

☎健康推進課 ☎20・4211 FAX22・1077



## 最終処分場放射性物質濃度の測定結果(5/20(木)測定)

上部井戸・下部井戸・放流水でヨウ素131、セシウム134、セシウム137は検出されませんでした。

## 音声訳・点字訳の広報をご利用ください

▶申し込み…直接または電話・ファクス・Eメール(氏名・連絡先を記入)で、市役所1階福祉課へ。

☎福祉課 ☎21・2299 FAX21・1315

## データで見るかしわざきのうごき

※2021年5月末現在。( )内の数値は、前年同月と比較。

■人口	80,953人	(-1,289)
男性	39,951人	(-602)
女性	41,002人	(-687)
世帯数	34,971世帯	(+67)
出生(5月)	28人	
死亡(5月)	99人	
■建築申請(4～5月)	51件	(+3)
■火災件数(1～5月)	15件	(+10)
■救急出動件数(1～5月)	1,417件	(+129)
■交通事故(1～5月)		
発生件数	24件	(+1)
死者	1人	(-3)
傷者	26人	(+6)



### ◆ワクチン接種券の発送予定

- 60～64歳の方=7/7(水)発送
  - 16～59歳の方=7月中旬発送予定
  - 12～15歳の方=決まり次第お知らせします
- ※年齢は令和4(2022)年3月31日時点。

地域によって、接種券の到着日が異なる場合があります。



### ◆接種の流れ

※接種券がないと接種できません。

①市から「接種券」「予診票」などが入った封筒が届く  
接種の予約方法や当日の持ち物などの詳細は、  
接種券に同封の案内チラシをご覧ください。

### ②予約する(電話・インターネット・LINE)

接種するには、**予約が必要**です。  
ワクチンの接種券がお手元に届いてから予約を  
してください。  
接種券到着直後は、電話が大変混み合い、つな  
がりにくくなります。できるだけインターネット  
・LINEでの予約をお願いします。

### ③予診票を記入の上、接種会場に行き接種する

内服治療中の方は、お薬手帳など処方されてい  
る薬が分かるものをお持ちください。

### ◆副反応

一般的にワクチン接種後、接種部位の痛み、だるさ、  
発熱などの「副反応」が生じる可能性があります。  
こうした症状の大部分は、接種後数日以内に回復  
します。新型コロナワクチンは、治療を要したり、  
障がいが残ったりするほどの副反応は、極めてま  
れです。

### ◆副反応に関する相談

新潟県新型コロナワクチン医療健康相談センター  
電話番号：025-385-7762  
受付時間：8:30～18:00(年中無休)

### ◆偽のワクチン接種予約サイトの案内に注意！

ワクチン接種の予約を装うショートメールやメー  
ルが確認されています。メッセージ内のURLか  
ら不正サイトに誘導しているため、絶対にURL  
を開かないでください。  
市が予約アプリのダウンロードを求めることはあ  
りません。



### ◆接種会場

- ①旧柏崎市役所の建物(中央町5-50)
  - ②柏崎総合医療センター2階健診センター前  
(北半田2-11-3)
  - ③国立病院機構新潟病院(赤坂町3-52)
  - ④柏崎厚生病院(茨目二ツ池2071-1)
- ※予約は、コールセンター(☎050-2018-3761)・  
インターネット・LINEからお願いします。  
※柏崎中央病院(駅前2-1-25)は、8月から接種予  
定です。

### ◆Q&A

Q65歳未満で基礎疾患があります。早めに接種を  
受けられますか？

A優先的に予約できる期間を設けます。対象期間  
中に予約してください。事前連絡は不要です。  
診断書は不要ですが、接種当日に予診票で確認  
します。

Qワクチン接種の予約変更・キャンセルの方法が  
知りたいです。

A電話・インターネット・LINEで手続きできます。  
※予約変更する場合は、一旦キャンセルし、再予  
約する必要があります。

**2回目の接種については、電話のみとなります。**

※接種券番号、生年月日分かるもの、設定いた  
だいたパスワード(インターネット・LINEのみ)  
をお手元に準備してから手続きしてください。

### ①電話の場合(1・2回目共通)

コールセンターに電話し、接種券番号と生年月  
日、ご用件(予約変更・キャンセル)をお伝え  
ください。

### ②インターネット・LINEの場合(1回目のみ)

予約サイトにアクセスし、接種券番号と設定し  
たパスワードでログインし、マイページに移動  
します。

#### ●キャンセルする場合

「予約キャンセル」を押します。内容を確認し  
「予約をキャンセル」を押します。

#### ●再予約する場合

「新規予約」を押し、接種を受ける「会場」「日  
時」を選択します。予約内容を確認し「予約  
を確定する」を押します。

詳細は、市ホームページ「新型コロナ  
ワクチン予約サイトの手順詳細」  
をご覧ください。

