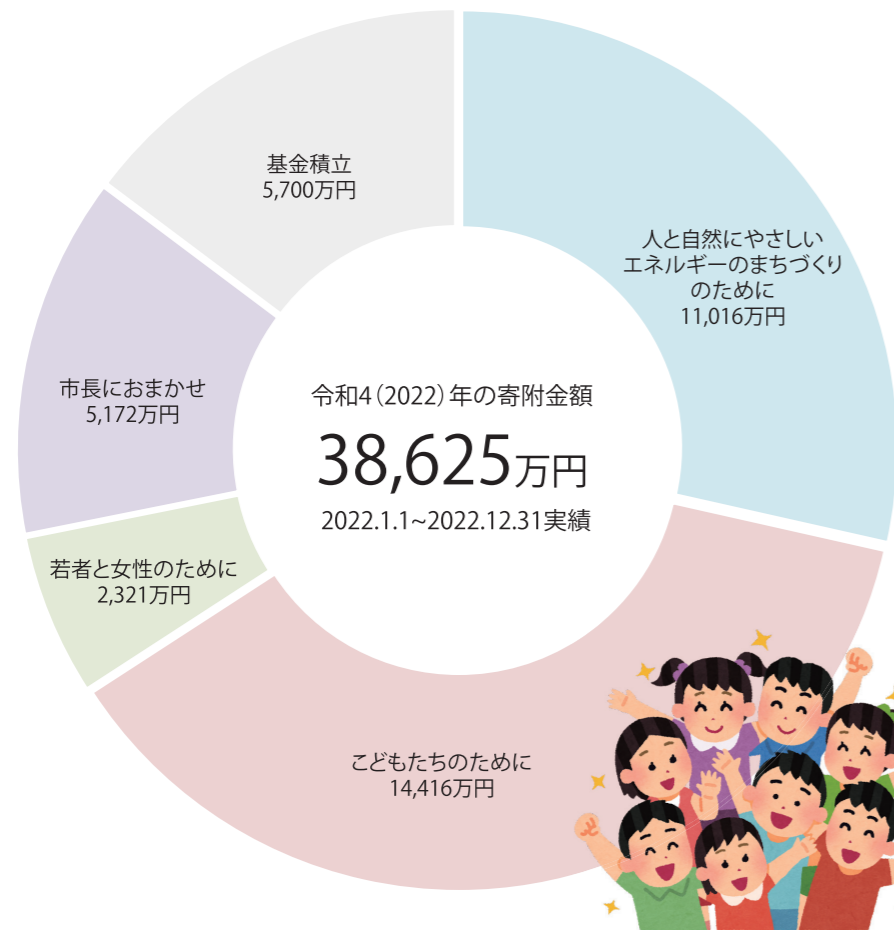


令和 4(2022) 年の寄附金活用について



■寄附件数 15,554件
■寄附金額 38,625万円
※2022.1.1~2022.12.31実績



<p>01 次世代エネルギー活用推進事業 200万円</p> <p>市内への再生可能エネルギー導入に向けた調査・検討や、次世代エネルギーの研究・検討、産業界に向けた再生可能エネルギーに関する周知啓発活動を行います。</p>	<p>02 地域エネルギー会社連携事業 3,000万円</p> <p>地域エネルギー会社と連携する再生可能エネルギー導入拡大を進めます。</p>	<p>03 地球温暖化対策普及啓発事業 200万円</p> <p>地球温暖化対策への意識向上を目指し、地球温暖化対策についての意識啓発事業や電気自動車普及に取り組めます。</p>	<p>04 ECO2 プロジェクト事業 70万円</p> <p>市内事業者へ環境活動を紹介するとともに、環境活動に対しポイントを付与し、補助金として交付します。</p>	<p>05 低炭素型設備機器導入補助事業 500万円</p> <p>温室効果ガスの排出量削減を目指し、創エネ・省エネ機器の導入経費に対し補助金を交付します。</p>	<p>06 次世代エネルギー活用検討事業 1,500万円</p> <p>水素を含む次世代エネルギーの活用を目指すため、市民一人一人が取り組む行動計画を策定し、2035年脱炭素のまち実現に向けた施策を展開します。</p>	<p>07 ごみ減量化・リサイクル対策費 4,000万円</p> <p>ごみの発生抑制、資源の再利用と再利用(3R)を推進し、分別収集した資源物の適切なリサイクル処理を行います。また、食品ロスの削減に取り組めます。</p>	<p>08 資源物リサイクルセンター管理費 1,546万円</p> <p>資源物回収拠点を開設し、家庭からの資源物の受入れを行います。</p>	<p>09 新たな海の柏崎モデル事業 416万円</p> <p>番神自然水族館やみなとまち海浜公園アウトドアエリア整備に取り組みます。また、市民の海に対する機運醸成のための取組を行います。</p>	<p>10 情報機器管理費(小・中学校) 4,800万円</p> <p>国のGIGAスクール構想で配備したタブレット端末及び校務用パソコンの維持管理と、ICT支援員を配置します。</p>	<p>11 特別支援学級介助事業 1,400万円</p> <p>特別支援学級介助員36名を配置し、特別支援学級に在籍する児童の身の回りのことができるようになるための補助と、特別支援学級や通常学級の学習の補助を行うなど、個に応じた教育的支援を行います。</p>	<p>12 指導補助事業 2,700万円</p> <p>指導補助員46名を配置し、支援が必要な児童生徒に、きめ細かな学習・生活指導を行います。また、学校教諭の負担軽減のため部活指導員16名の配置と、日本語指導員を派遣して外国籍児童生徒への就学体制を整えます。</p>	<p>13 子育て応援券事業 900万円</p> <p>0歳から3歳までのお子さんがある世帯を対象に、多様な子育て支援サービスを利用できる子育て応援券を発行します。</p>	<p>14 放課後児童健全育成事業 4,000万円</p> <p>共働き家庭などの児童に対して、適切な遊びや生活の場を提供します。</p>	<p>15 子どもの屋内遊び場施設利用券事業 200万円</p> <p>8歳までの子どもを対象に、屋内遊び場施設の利用料金を補助する施設利用券を発行します。</p>	<p>16 大学との連携・協働事業 500万円</p> <p>少子化の進行と大学間競争の中で、入学生確保や魅力向上に向けた取組を行い、市内2大学が選ばれる大学となるよう支援します。</p>	<p>17 U・イターン促進事業 1,400万円</p> <p>移住を考えている方への情報提供・情報収集や、移住した方に住宅家賃などの補助金交付など、U・イターン促進に向けた事業を展開します。</p>	<p>18 看護学生確保支援事業 300万円</p> <p>新たに市内の看護師養成所に入学した場合に入学祝い金を交付します。また、看護師養成所に対し、300万円を上限に運営に要する経費の一部を補助します。</p>	<p>19 女性活躍推進事業 70万円</p> <p>女性が活躍しやすい職場環境の整備などに取り組んだ中小企業等事業主に助成金を交付します。</p>	<p>20 二十歳のついで運営事業 51万円</p> <p>若者の前途ある未来への門出を祝福し励ますとともに、大人としての自覚と社会参加を促すことを目的として二十歳のついでを実施します。</p>	<p>21 水道事業会計繰出金 800万円</p> <p>柏崎のミライプロジェクト(夏場の屋外イベント時における水道水を利用した噴霧器設置)の経費を水道事業会計へ繰り出します。</p>	<p>22 文化振興事業 2,300万円</p> <p>ソフィアセンターを会場に企画展「柏崎の花-Spring Collection-」を開催します。</p>	<p>23 スポーツ事業支援経費 100万円</p> <p>競技スポーツの選手強化や市民スポーツ大会などの円滑な運営を図るため、柏崎市スポーツ協会や柏崎潮風マラソン実行委員会などに補助金や負担金を支出し支援します。</p>	<p>24 ぎおん柏崎まつり事業 1,100万円</p> <p>ぎおん柏崎まつりの運営に対し負担金を支出し支援します。</p>	<p>25 綾子舞保存振興事業 872万円</p> <p>柏崎市綾子舞保存振興会に年間活動費や、現地公開で使用する舞台や衣装などの新調費用の補助金交付、綾子舞のユネスコ登録に際して行うイベントの事業費や記念誌の作成費用を負担します。</p>	<p>「綾子舞」高野地区</p>	<p>「綾子舞」下野地区</p>
--	---	--	---	---	--	--	--	---	--	--	--	---	--	---	---	---	---	---	--	---	--	--	--	---	------------------	------------------