

# 新庁舎建設

## 新庁舎建設整備基本計画を策定しています

新庁舎建設予定地（日石町）

新庁舎整備室 ☎41・5173 ㊚23・5116

市は新庁舎の整備に向けて「新庁舎建設整備基本計画」を策定しています。今回は、市民の皆さんの代表で組織する、新庁舎建設検討委員会で検討した内容をお知らせします。この計画は平成28年3月末までに取りまとめる予定です。

### 新庁舎の基本理念

市役所は、市民の皆さんが来庁してさまざまな手続きを行うだけでなく、市民・地域・企業・各種団体などが連携しながら、市民生活を支える活動を行う場です。また、市民の皆さんが安心して生活できるよう、災害発生時には速やかに初動体制を確保し、危機管理の拠点となる必要があります。

そのため、新庁舎の基本理念に次の3つを考えています。

- 市民が安心して暮らせるよりどころとなる庁舎
- 協働によるまちづくりの拠点となる庁舎
- さらなる未来をめざす柏崎のシンボルとなる庁舎

### 新庁舎建設の基本方針 ―目指すべき8つの柱

市民アンケートの結果などを受け、市民の皆さんが新庁舎に望む姿や庁舎の機能・性能要件を踏まえ、8つの基本方針を立てています。

#### 市民にとって分かりやすく利用しやすい庁舎

窓口機能の充実・強化やユニバーサルデザインの採用など  
**市民がふれあい交流する庁舎**  
子ども向け施設、憩いの空間の確保やコンビニ・売店、ATMの設置など

#### 中心市街地活性化の核となる庁舎

周辺施設や商店街と連携しながら市民力が発揮できる環境・空間の整備やまちの情報発信スペースの設置など

#### 周辺環境と調和のとれた庁舎

アルフォーレなど周辺の都市環境と調和したデザインの採用など

#### 高い防災機能を備えた庁舎

災害時に指揮管理・活動拠点となりうる防災・危機管理能力の強化、耐震性能の確保など

#### 地球環境の保全に配慮した庁舎

環境負荷の低減や自然エネルギーの有効活用など

#### 機能的かつ

#### 維持管理が容易な庁舎

維持しやすい設備の設置など  
**変化に柔軟に対応できる庁舎**

自由に大きさが変えられる会議スペースや組織変更に柔軟に対応できる執務空間など



## 新庁舎の基本機能

新庁舎は、左の3つの基本機能に加え、交通機能を検討しています。

### 行政運営に関わる機能

- 行政運営・管理機能
- 防災・危機管理機能
- 窓口・案内機能
- 相談機能
- 情報提供機能 など

### 議会活動に関わる機能

- 本会議場
- 委員会室
- 議員控室
- 議員図書室
- 議会事務局 など

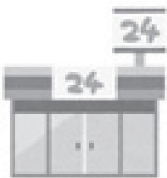
### 市民サービスに関わる機能

- 利便性向上機能
- 【例】コンビニ・売店、ATM など
- ふれあい交流機能
- 【例】多機能型オープンスペース など
- 情報発信拠点機能
- 【例】地域の情報発信拠点 など



### 交通機能

- 公共交通機関との連携
- 歩行者動線
- 駐車場



## 新庁舎の性能

庁舎は、国の基準や指針などで定められた条件に適合する施設にしなければなりません。主な基準などは次の通りです。

### 耐震性能

国の基準を満たした構造体・非構造部材・建築設備とし、災害に強い庁舎となるよう検討します。



### ユニバーサルデザイン

年齢などに関係なく全ての人が、安全に利用できるように、分かりやすく人にやさしい庁舎を目指します。



### 環境性能

自然採光や自然換気、太陽光発電などの自然エネルギーの利活用、省エネルギー対策を検討します。



### セキュリティ対策

来庁者と職員の安全管理に配慮した入退室管理・情報管理機能の整備・防犯対策動線などを検討します。



新庁舎建設検討委員会での意見をはじめ、新庁舎建設整備基本計画の概要などは、広報やホームページなどで順次お知らせします。また、新庁舎建設整備基本計画（案）がまとまった段階で、市民説明会とパブリックコメントを行う予定です。